

佐賀県感染症発生動向調査週報

平成24年第42週 平成24年10月15日(月)～平成24年10月21日(日)

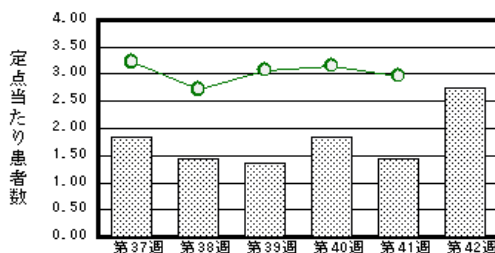
<http://www.kansen.pref.saga.jp>

佐賀県感染症情報センター

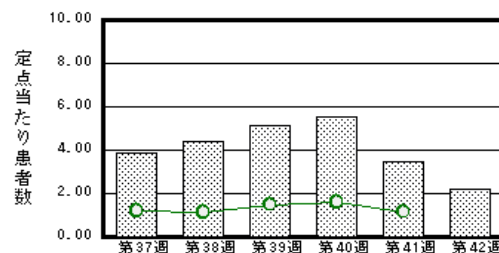
注目疾患の動向

- 【報告数の多い疾患】 感染性胃腸炎(63名) RSウイルス感染症(50名)
A群溶血性レンサ球菌咽頭炎(28名) 咽頭結膜熱(25名) 水痘(15名)
- 【RSウイルス感染症】患者報告数は減少しましたが(80名 50名)、過去5年間の同時期と比較すると未だ多い状況が続いています。特に、2歳以下の患者が9割を占めています。小さいお子さんがいる家庭では、保護者の方が手洗いやうがい等を励行し感染予防に努めましょう。また、特徴的な呼吸器症状(ゼイゼイという呼吸、多呼吸)がある場合は、早めに医療機関を受診しましょう。
詳しくは国立感染症情報センターの「RSウイルス感染症とは」を御覧ください。
<http://www.nih.go.jp/niid/ja/encyclopedia/392-encyclopedia/317-rs-intro.html>
- 【インフルエンザ】患者報告数は減少しましたが(14名 3名:迅速診断キットで全てA型)、10月22日に学級閉鎖した武雄市立武雄小学校の検体からインフルエンザウイルスA香港型(AH3)が2件検出されています。日ごろから十分な睡眠とバランスのよい食事を心がけ、手洗い等の感染予防に努めましょう。詳しくは佐賀県感染症情報センターのホームページを御覧ください。<http://www.kansen.pref.saga.jp/influenza/influenza.html>

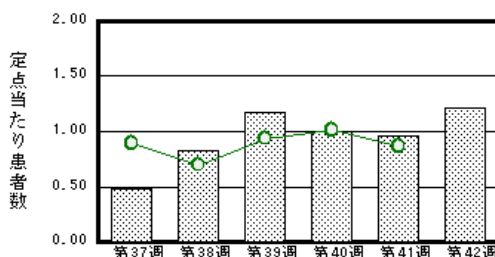
感染性胃腸炎



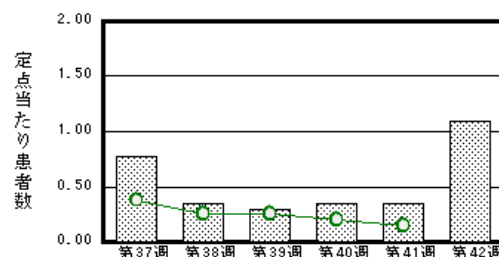
RSウイルス感染症



A群溶血性レンサ球菌咽頭炎



咽頭結膜熱



棒グラフは佐賀県、折れ線グラフは全国の数値を表しています。

各疾患の動向グラフについては佐賀県感染症情報センターのホームページを御覧ください。<http://www.kansen.pref.saga.jp>

全国版感染症週報(IDWR) 2012年第40週号(10月1日～10月7日)要点

・ 発生動向総覧	< 第40週 > マイコプラズマ肺炎の定点当たり報告数は2週連続で増加し、過去5年間の同時期と比較してかなり多い / その他最新動向
・ 注目すべき感染症	< RSウイルス感染症 > 第40週の報告数は5,007例となり、2003年第45週に発生動向調査が開始されて以降の1週間の報告数としてはこれまでの最多報告数を更新した
・ 病原体情報	無菌性髄膜炎患者から検出されているウイルス2012年
・ 速報	< 今週は該当記事はありません >
・ 海外感染症情報	モーリタニアでリフトバレー熱が発生しています / コンゴ民主共和国でエボラ出血熱が発生しています / 新種のコロナウイルス感染症について / インフルエンザ
・ 感染症の話	< 今週はお休みです >

詳細は国立感染症研究所感染症情報センターのホームページを御覧ください。

<http://www.nih.go.jp/niid/ja/from-idsc.html>

全数届出の感染症(佐賀県)

別紙参照

佐賀県感染症発生動向調査

(定点報告:五類感染症(週報分))

平成24年第42週 平成24年10月15日(月)～平成24年10月21日(日)

定点種別 (定点数)	管轄保健福祉 事務所 病名	佐賀中部	鳥栖	唐津	伊万里	杵藤	計	前週	全国 (第41週)
インフルエンザ (39)	インフルエンザ (鳥インフルエンザを除く)					3 0.33	3 0.08	14 0.36	292 0.06
小児科 (23)	RSウイルス感染症	7 0.88	8 2.67	21 5.25	7 2.33	7 1.40	50 2.17	80 3.48	3,647 1.16
	咽頭結膜熱	2 0.25	17 5.67	3 0.75	2 0.67	1 0.20	25 1.09	8 0.35	464 0.15
	A群溶血性レンサ球菌咽頭炎	12 1.50	2 0.67	5 1.25	1 0.33	8 1.60	28 1.22	22 0.96	2,736 0.87
	感染性胃腸炎	16 2.00	25 8.33	5 1.25	7 2.33	10 2.00	63 2.74	33 1.43	9,349 2.97
	水痘	1 0.13	2 0.67	1 0.25	7 2.33	4 0.80	15 0.65	13 0.57	1,675 0.53
	手足口病		1 0.33				1 0.04		2,182 0.69
	伝染性紅斑							1 0.04	133 0.04
	突発性発しん	6 0.75	1 0.33	2 0.50	4 1.33		13 0.57	22 0.96	1,701 0.54
	百日咳								57 0.02
	ヘルパンギーナ	1 0.13					1 0.04	1 0.04	707 0.22
流行性耳下腺炎	1 0.13	2 0.67		2 0.67	8 1.60	13 0.57	4 0.17	1,032 0.33	
眼科 (4)	急性出血性結膜炎								4 0.01
	流行性角結膜炎	1 0.50					1 0.25		367 0.54
基幹 (6)	細菌性髄膜炎								8 0.02
	無菌性髄膜炎								10 0.02
	マイコプラズマ肺炎	3 1.50			1 1.00		4 0.67	3 0.50	506 1.08
	クラミジア肺炎 (オウム病を除く)								22 0.05

インフルエンザは、小児科定点 + 内科定点。

細字は定点当たり患者数

佐賀県感染症発生動向調査(定点報告:五類感染症)

平成24年第42週 平成24年10月15日(月)～平成24年10月21日(日)

インフルエンザ 定点	インフルエ ンザ(鳥イン フルエンザ を除く)	小児科 定点	RSウイル ス感染症	咽頭結膜 熱	A群溶血 性レンサ 球菌咽頭 炎	感染性胃 腸炎	水痘	手足口病	伝染性紅 斑	突発性発 しん	百日咳	ヘルパン ギーナ	流行性耳 下腺炎	眼科・基幹 定点	急性出血 性結膜炎	流行性角 結膜炎	細菌性髄 膜炎	無菌性髄 膜炎	マイコプラ ズマ肺炎	クラミジア 肺炎(オウ ム病を除 く)	
0～5ヶ月		0～5ヶ月	9					1						0～5ヶ月							
6～11ヶ月		6～11ヶ月	14	3		9	1			5		1	1	6～11ヶ月							
1歳		1歳	17	8	1	13	1			7			2	1歳						1	
2歳		2歳	7	3	2	4	4			1				2歳							
3歳		3歳	2	4	4	6	2							3歳							
4歳		4歳		1	1	6	1						6	4歳						2	
5歳		5歳	1	3	3	1	2						1	5歳							
6歳		6歳			8	6	2						2	6歳							
7歳	2	7歳			3	3								7歳							
8歳	1	8歳		1	3	3	1							8歳							
9歳		9歳				2								9歳							
10歳～14歳		10歳～14歳		1	3	3							1	10歳～14歳							
15歳～19歳		15歳～19歳				1	1							15歳～19歳							
20歳～29歳		20歳以上		1		6								20歳～29歳						1	
30歳～39歳														30歳～39歳							
40歳～49歳														40歳～49歳		1					
50歳～59歳														50歳～59歳							
60歳～69歳														60歳～69歳							
70歳～79歳														70歳以上							
80歳以上																					
合計	3	合計	50	25	28	63	15	1		13		1	13	合計		1				4	
前期計	14	前期計	80	8	22	33	13		1	22		1	4	前期計						3	
当期間/前	0.21	当期間/前	0.63	3.13	1.27	1.91	1.15	***		0.59	***	1	3.25	当期間/前	***	***	***	***	1.33	***	
増減数	-11	増減数	-30	17	6	30	2	1	-1	-9			9	増減数		1			1		

***は前期計が"0"のとき

佐賀県感染症発生動向調査週報

<http://www.kansen.pref.saga.jp>

佐賀県感染症情報センター

全数届出の感染症(佐賀県)

平成24年第**42**週

平成24年10月15日(月)～平成24年10月21日(日)

疾病名	結核 (二類感染症)	
患者 *1 (住所地)	1名(70歳代男性) (佐賀中部保健福祉事務所管内)	2名(90歳代女性、70歳代男性) (伊万里保健福祉事務所管内)
感染原因・感染経路	不明	不明
無症状病原体保有者	1名	
平成24年届出累計	135名(今週4名)	
平成23年	同 期	314名
	届出累計	346名

*1 個別に届出があったもので各患者間に関連はありません

疾病名	クロイツフェルト・ヤコブ病 *2 (五類感染症)
患者	1名(70歳代女性)*3
感染原因・感染経路	不明
平成24年届出累計	3名(今週1名)
平成23年	同 期
	届出累計

*2 クロイツフェルト・ヤコブ病について詳しくは、国立感染症研究所感染症情報センターの「感染症の話」をご覧ください。<http://www.nih.go.jp/niid/ja/encyclopedia/392-encyclopedia/397-cjd-intro.html>

*3 診断は第41週です