

佐賀県感染症発生動向調査週報・月報

平成24年第41週 平成24年10月8日(月)～平成24年10月14日(日)

平成24年 9月 平成24年9月1日(土)～平成24年9月30日(日)

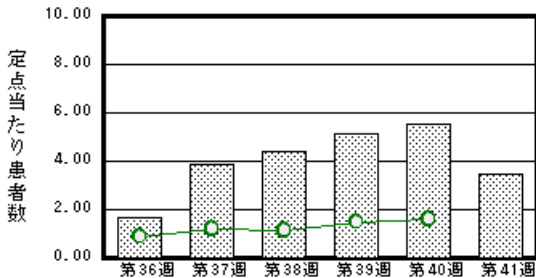
<http://www.kansen.pref.saga.jp>

佐賀県感染症情報センター

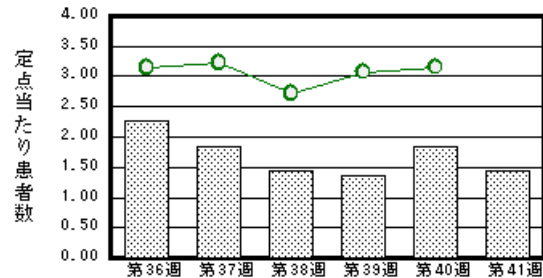
注目疾患の動向

- 1 【報告数の多い疾患】 RSウイルス感染症(80名) 感染性胃腸炎(33名)
A群溶血性レンサ球菌咽頭炎、突発性発しん(22名) インフルエンザ(14名)
- 2 【RSウイルス感染症】患者報告数は減少しましたが(127名 80名)、過去5年間の同時期と比較して多い状況が続いています。特に、2歳以下の患者が9割を占めています。小さいお子さんがいる家庭では、保護者の方が手洗いやうがい等を励行し感染予防に努めましょう。また、特徴的な呼吸器症状(ゼイゼイという呼吸、多呼吸)がある場合は、早めに医療機関を受診しましょう。詳しくは国立感染症情報センターの「RSウイルス感染症とは」を御覧ください。
<http://www.nih.go.jp/niid/ja/encyclopedia/392-encyclopedia/317-rs-intro.html>
- 3 【インフルエンザ】患者報告が増加しました。(6名 14名:迅速診断キットで全てA型)。日ごろから十分な睡眠とバランスのよい食事を心がけ、予防接種等の感染予防に努めましょう。詳しくは佐賀県感染症情報センターのホームページを御覧ください。
<http://www.kansen.pref.saga.jp/influenza/influenza.html>

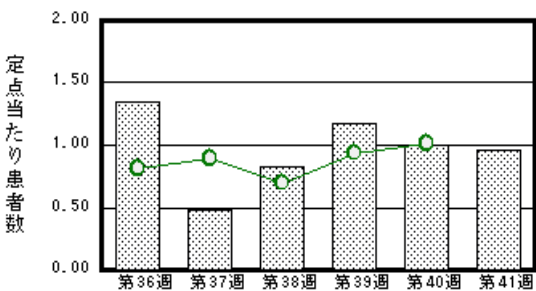
RSウイルス感染症



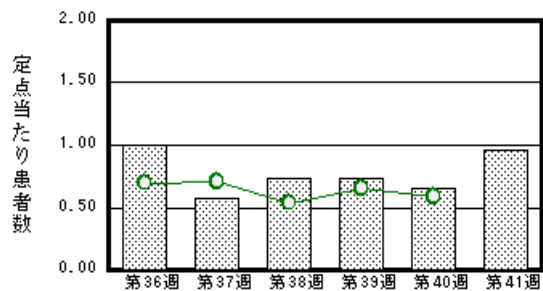
感染性胃腸炎



A群溶血性レンサ球菌咽頭炎



突発性発しん



棒グラフは佐賀県、折れ線グラフは全国の数値を表しています。

各疾患の動向グラフについては佐賀県感染症情報センターのホームページを御覧ください。<http://www.kansen.pref.saga.jp>

全国版感染症週報(IDWR) 2012年第39週号(9月24日～9月30日)要点

・ 発生動向総覧	<第39週> A群溶血性レンサ球菌咽頭炎の定点当たり報告数は増加した / その他最新動向
・ 注目すべき感染症	<マイコプラズマ肺炎> 第39週の定点当たり報告数は1.18と前週よりも増加し、2012年では最も多い報告数となった
・ 病原体情報	ヒトから検出されているVero毒素産生性大腸菌2012年
・ 速報	<今週は該当記事はありません>
・ 海外感染症情報	ウガンダにおけるエボラ出血熱の終息宣言 / シエラレオネでコレラが流行しています / コンゴ民主共和国でエボラ出血熱が発生しています
・ 感染症の話	<今週はお休みです>

詳細は国立感染症研究所感染症情報センターのホームページを御覧ください。

<http://www.nih.go.jp/niid/ja/from-idsc.html>

佐賀県感染症発生動向調査週報

http://www.kansen.pref.saga.jp

佐賀県感染症情報センター

全数届出の感染症(佐賀県)

疾病名	結核 (二類感染症)		
患者 *1 (住所地)	1名(60歳代女性) (佐賀中部保健福祉事務所管内)	1名(70歳代男性) (唐津保健福祉事務所管内)	1名(80歳代男性) (伊万里保健福祉事務所管内)
感染原因・感染経路	不明	不明	不明
無症状病原体保有者	0名		
平成24年届出累計	131名(今週3名) *2		
平成23年 同期	308名		
届出累計	346名		

*1 個別に届出があったもので各患者間に関連はありません

*2 第32週に届出のあった1名が削除されたため累計が減っています

佐賀県感染症発生動向調査

[定点報告:五類感染症(週報分)]

平成24年第**41**週 平成24年10月8日(月)~平成24年10月14日(日)

定点種別 (定点数)	管轄保健福祉 事務所 病名	佐賀中部	鳥栖	唐津	伊万里	杵藤	計	前週	全国 (第40週)
		インフルエンザ (39)	6 0.46					8 0.89	14 0.36
小児科 (23)	RSウイルス感 染症	6 0.75	13 4.33	34 8.50	9 3.00	18 3.60	80 3.48	127 5.52	5,007 1.60
	咽頭結膜熱		6 2.00	1 0.25	1 0.33		8 0.35	8 0.35	637 0.20
	A群溶血性レン サ球菌咽頭炎	10 1.25	4 1.33	5 1.25	2 0.67	1 0.20	22 0.96	23 1.00	3,161 1.01
	感染性胃腸炎	15 1.88	13 4.33	1 0.25	2 0.67	2 0.40	33 1.43	42 1.83	9,867 3.16
	水痘	2 0.25	1 0.33	4 1.00	4 1.33	2 0.40	13 0.57	23 1.00	1,435 0.46
	手足口病							3 0.13	2,669 0.86
	伝染性紅斑			1 0.25			1 0.04		157 0.05
	突発性発しん	6 0.75	6 2.00	3 0.75	3 1.00	4 0.80	22 0.96	15 0.65	1,845 0.59
	百日咳								65 0.02
	ヘルパンギーナ					1 0.20	1 0.04	4 0.17	1,152 0.37
流行性耳下腺炎	3 0.38				1 0.33	4 0.17	12 0.52	1,174 0.38	
眼科 (4)	急性出血性結膜炎								14 0.02
	流行性角結膜炎							1 0.25	429 0.63
基幹 (6)	細菌性髄膜炎								6 0.01
	無菌性髄膜炎								38 0.08
	マイコプラズマ肺炎	1 0.50	1 1.00			1 1.00	3 0.50	3 0.50	586 1.26
	クラミジア肺炎 (オウム病を除く)								16 0.03

インフルエンザは、小児科定点 + 内科定点。

細字は定点当たり患者数

佐賀県感染症発生動向調査(定点報告:五類感染症)

平成24年第41週 平成24年10月8日(月)～平成24年10月14日(日)

インフルエンザ 定点	インフルエ ンザ(鳥イン フルエンザ を除く)	小児科 定点	RSウイル ス感染症	咽頭結膜 熱	A群溶血 性レンサ 球菌咽頭 炎	感染性胃 腸炎	水痘	手足口病	伝染性紅 斑	突発性発 しん	百日咳	ヘルパン ギーナ	流行性耳 下腺炎	眼科・基幹 定点	急性出血 性結膜炎	流行性角 結膜炎	細菌性髄 膜炎	無菌性髄 膜炎	マイコプラ ズマ肺炎	クラミジア 肺炎(オウ ム病を除 く)	
0～5ヶ月		0～5ヶ月	9							2				0～5ヶ月							
6～11ヶ月		6～11ヶ月	18		1	5				12				6～11ヶ月							
1歳		1歳	38	2		3	1			8			1	1歳							
2歳	1	2歳	10			3	2							2歳					2		
3歳		3歳	3	3	1	4	2					1		3歳							
4歳		4歳	2	1	1	5	2						1	4歳							
5歳		5歳			4	1	4		1				1	5歳					1		
6歳	2	6歳		1	4	3	1							6歳							
7歳	3	7歳					1						1	7歳							
8歳	3	8歳			2	2								8歳							
9歳	1	9歳			4	3								9歳							
10歳～14歳		10歳～14歳		1	5	3								10歳～14歳							
15歳～19歳		15歳～19歳				1								15歳～19歳							
20歳～29歳	1	20歳以上												20歳～29歳							
30歳～39歳	1													30歳～39歳							
40歳～49歳	2													40歳～49歳							
50歳～59歳														50歳～59歳							
60歳～69歳														60歳～69歳							
70歳～79歳														70歳以上							
80歳以上																					
合計	14	合計	80	8	22	33	13		1	22		1	4	合計						3	
前期計	6	前期計	127	8	23	42	23	3		15		4	12	前期計		1				3	
当期間/前	2.33	当期間/前	0.63	1	0.96	0.79	0.57		***	1.47	***	0.25	0.33	当期間/前	***		***	***		1	***
増減数	8	増減数	-47		-1	-9	-10	-3	1	7		-3	-8	増減数		-1					

***は前期計が"0"のとき

佐賀県感染症発生動向調査(定点報告:五類感染症月報分)

平成24年9月

[患者数:人]

	STD 定点数	性器クラミジア		性器ヘルペス		尖圭コンジローマ		淋菌感染症		合計		基幹 定点数	メチシリン耐性黄色ブドウ球菌感染症	ペニシリン耐性肺炎球菌感染症	薬剤耐性アシネクター感染症	薬剤耐性緑膿菌感染症	合計
		男	女	男	女	男	女	男	女	男	女						
佐賀中部	3	11	2	1	3	1		12	1	25	6	2					
鳥栖	1											1					
唐津	1	1	1				1			1	2	1					
伊万里	1	2						3	1	5	1	1					
杵藤	1											1					
合計	7	14	3	1	3	1	1	15	2	31	9	6	21				21
前期計		18	6		1	1	1	16	1	35	9		27	1			28
当期間/前期		0.78	0.5	***	3	1	1	0.94	2	0.89	1		0.78	0	***	***	0.75
増減数		-4	-3	1	2			-1	1	-4			-6	-1			-7

[定点当たり患者数:人/定点]

	STD 定点数	性器クラミジア		性器ヘルペス		尖圭コンジローマ		淋菌感染症		合計		基幹 定点数	メチシリン耐性黄色ブドウ球菌感染症	ペニシリン耐性肺炎球菌感染症	薬剤耐性アシネクター感染症	薬剤耐性緑膿菌感染症	合計
		男	女	男	女	男	女	男	女	男	女						
佐賀中部	3	3.67	0.67	0.33	1	0.33		4	0.33	8.33	2	2					
鳥栖	1											1					
唐津	1	1	1				1			1	2	1					
伊万里	1	2						3	1	5	1	1					
杵藤	1											1					
合計	7	2	0.43	0.14	0.43	0.14	0.14	2.14	0.29	4.43	1.29	6	3.5				3.5
全国前月	963	1.1	1.14	0.26	0.49	0.29	0.21	0.7	0.17	2.35	2.01	461	3.98	0.46		0.07	4.51

[年齢階層別患者数:人]

	STD	性器クラミジア		性器ヘルペス		尖圭コンジローマ		淋菌感染症		合計		基幹	メチシリン耐性黄色ブドウ球菌感染症	ペニシリン耐性肺炎球菌感染症	薬剤耐性アシネクター感染症	薬剤耐性緑膿菌感染症	合計
		男	女	男	女	男	女	男	女	男	女						
0歳																	
1歳～4歳													1				1
5歳～9歳																	
10歳～14歳																	
15歳～19歳																	
20歳～24歳		3	1	1	2			5	2	9	5						
25歳～29歳		2	1				1	3		5	2						
30歳～34歳		2						2		4							
35歳～39歳		2	1		1			2		4	2						
40歳～44歳		3				1		2		6							
45歳～49歳													2				2
50歳～54歳		1								1							
55歳～59歳													1				1
60歳～64歳													2				2
65歳～69歳													2				2
70歳以上		1						1		2			13				13
合計		14	3	1	3	1	1	15	2	31	9		21				21
前期計		18	6		1	1	1	16	1	35	9		27	1			28
当期間/前期		0.78	0.5	***	3	1	1	0.94	2	0.89	1		0.78	0	***	***	0.75
増減数		-4	-3	1	2			-1	1	-4			-6	-1			-7

***は前期計が"0"のとき