

佐賀県感染症発生動向調査週報

平成24年第39週 平成24年9月24日(月)～平成24年9月30日(日)

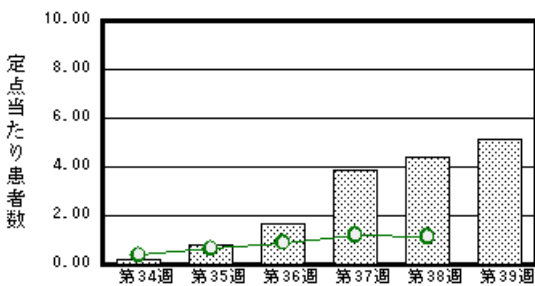
<http://www.kansen.pref.saga.jp>

佐賀県感染症情報センター

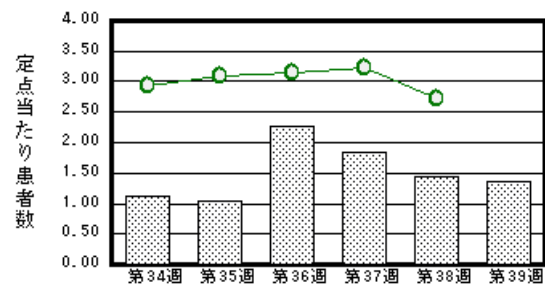
注目疾患の動向

- 1 【報告数の多い疾患】 RSウイルス感染症(118名) 感染性胃腸炎(31名)
A群溶血性レンサ球菌咽頭炎(27名) 流行性耳下腺炎(24名) 突発性発しん(17名)
- 2 【RSウイルス感染症】患者報告数が増加しました(102名 118名)。定点あたりの報告数は5.13となり、これは感染症発生動向調査で報告対象疾病となった平成18年以降最も多い値です。手洗い、うがい等の励行で感染予防に努めましょう。詳しくは国立感染症情報センターの「感染症の話」を御覧ください。
<http://www.nih.go.jp/niid/ja/encyclopedia/392-encyclopedia/317-rs-intro.html>

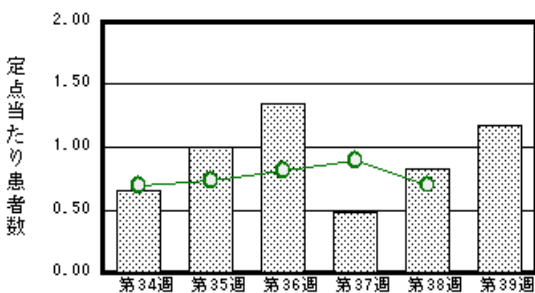
RSウイルス感染症



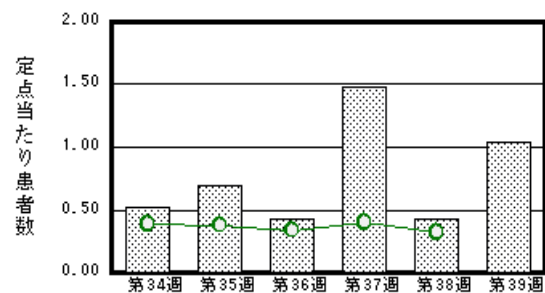
感染性胃腸炎



A群溶血性レンサ球菌咽頭炎



流行性耳下腺炎



棒グラフは佐賀県、折れ線グラフは全国の数値を表しています。

各疾患の動向グラフについては佐賀県感染症情報センターのホームページを御覧ください。 <http://www.kansen.pref.saga.jp>

全国版感染症週報 (IDWR) 2012年第37週号(9月10日～9月16日) 要点

・ 発生動向総覧	< 第37週 > RSウイルス感染症の報告数は3,789例と第28週以降増加が続いている / その他最新動向 < 8月 > 性感染症・薬剤耐性菌感染症について
・ 注目すべき感染症	< 腸管出血性大腸菌感染症 > 報告数は第32週の289例をピークに以降減少し、第37週は122例であった
・ 病原体情報	エコーウイルス9型2012年
・ 速報	エコーウイルス9型による発疹症 - 愛媛県
・ 海外感染症情報	英国で新たなコロナウイルス感染症が確認されました
・ 感染症の話	< 今週はお休みです >

詳細は国立感染症研究所感染症情報センターのホームページを御覧ください。

<http://www.nih.go.jp/niid/ja/from-idsc.html>

佐賀県感染症発生動向調査週報

http://www.kansen.pref.saga.jp

佐賀県感染症情報センター

全数届出の感染症(佐賀県)

疾病名	結核 (二類感染症)		腸管出血性大腸菌感染症(O157) (三類感染症)
	患者 (住所地)	1名(90歳代女性) (鳥栖保健福祉事務所管内)	1名(20歳代女性) (杵藤保健福祉事務所管内)
感染原因・感染経路	不明	不明	不明
無症状病原体保有者	0名		0名
平成24年届出累計	125名(今週2名)		73名(今週1名)
平成23年	同期	274名	26名
	届出累計	346名	29名

佐賀県感染症発生動向調査

(定点報告:五類感染症(週報分))

平成24年第**39**週 平成24年9月24日(月)～平成24年9月30日(日)

定点種別 (定点数)	管轄保健福祉 事務所 病名	佐賀県					計	前週	全国 (第38週)
		佐賀中部	鳥栖	唐津	伊万里	杵藤			
インフルエンザ (39)	インフルエンザ (鳥インフルエンザを除く)								893 0.18
小児科 (23)	RSウイルス感染症	10 1.25	22 7.33	30 7.50	22 7.33	34 6.80	118 5.13	102 4.43	3,562 1.14
	咽頭結膜熱		7 2.33				7 0.30	8 0.35	793 0.25
	A群溶血性レンサ球菌咽頭炎	8 1.00	2 0.67	9 2.25	3 1.00	5 1.00	27 1.17	19 0.83	2,198 0.70
	感染性胃腸炎	10 1.25	7 2.33	3 0.75	3 1.00	8 1.60	31 1.35	33 1.43	8,527 2.72
	水痘	2 0.25	1 0.33	1 0.25	2 0.67	3 0.60	9 0.39	15 0.65	1,329 0.42
	手足口病		2 0.67		1 0.33		3 0.13	4 0.17	2,784 0.89
	伝染性紅斑								157 0.05
	突発性発しん	2 0.25	5 1.67	3 0.75	3 1.00	4 0.80	17 0.74	17 0.74	1,681 0.54
	百日咳								63 0.02
	ヘルパンギーナ	3 0.38			5 1.67	2 0.40	10 0.43	7 0.30	1,790 0.57
流行性耳下腺炎	13 1.63	1 0.33	1 0.25	5 1.67	4 0.80	24 1.04	10 0.43	998 0.32	
眼科 (4)	急性出血性結膜炎								2 0.00
	流行性角結膜炎	4 2.00					4 1.00		347 0.51
基幹 (6)	細菌性髄膜炎								10 0.02
	無菌性髄膜炎								28 0.06
	マイコプラズマ肺炎				1 1.00	1 1.00	2 0.33	4 0.67	487 1.05
	クラミジア肺炎 (オウム病を除く)								16 0.03

インフルエンザは、小児科定点 + 内科定点。
細字は定点当たり患者数

佐賀県感染症発生動向調査(定点報告:五類感染症)

平成24年第39週 平成24年9月24日(月)～平成24年9月30日(日)

インフルエンザ 定点	インフルエ ンザ(鳥イン フルエンザ を除く)	小児科 定点	RSウイル ス感染症	咽頭結膜 熱	A群溶血 性レンサ 球菌咽頭 炎	感染性胃 腸炎	水痘	手足口病	伝染性紅 斑	突発性発 しん	百日咳	ヘルパン ギーナ	流行性耳 下腺炎	眼科・基幹 定点	急性出血 性結膜炎	流行性角 結膜炎	細菌性髄 膜炎	無菌性髄 膜炎	マイコプラ ズマ肺炎	クラミジア 肺炎(オウ ム病を除 く)	
0～5ヶ月		0～5ヶ月	11			2								0～5ヶ月							
6～11ヶ月		6～11ヶ月	31			2				11		2		6～11ヶ月							
1歳		1歳	37	1	1	7	1	2		6		4	3	1歳						1	
2歳		2歳	24	1		2	4					1	3	2歳							
3歳		3歳	7		7	3	2						6	3歳							
4歳		4歳	5	2	4	3		1				2	6	4歳							
5歳		5歳	2	2	5	3	1						1	5歳							
6歳		6歳			3	1	1					1	3	6歳							
7歳		7歳			4								1	7歳							
8歳		8歳			1	1								8歳							
9歳		9歳			1	1							1	9歳							
10歳～14歳		10歳～14歳			1	3								10歳～14歳							
15歳～19歳		15歳～19歳				2								15歳～19歳							
20歳～29歳		20歳以上	1	1		1								20歳～29歳		2					
30歳～39歳														30歳～39歳							
40歳～49歳														40歳～49歳		1					
50歳～59歳														50歳～59歳							
60歳～69歳														60歳～69歳		1					
70歳～79歳														70歳以上							1
80歳以上																					
合計		合計	118	7	27	31	9	3		17		10	24	合計		4					2
前期計		前期計	102	8	19	33	15	4		17		7	10	前期計							4
当期間/前	***	当期間/前	1.16	0.88	1.42	0.94	0.6	0.75	***	1	***	1.43	2.4	当期間/前	***	***	***	***		0.5	***
増減数		増減数	16	-1	8	-2	-6	-1				3	14	増減数		4					-2

***は前期計が"0"のとき

