

# 佐賀県感染症発生動向調査週報

平成24年第38週 平成24年9月17日(月)～平成24年9月23日(日)

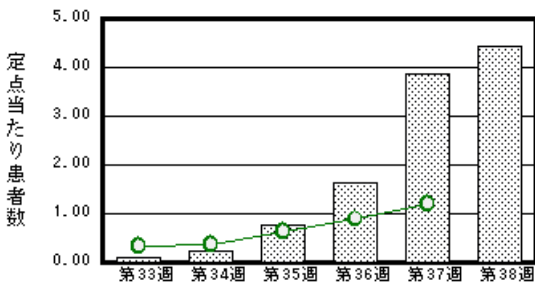
<http://www.kansen.pref.saga.jp>

佐賀県感染症情報センター

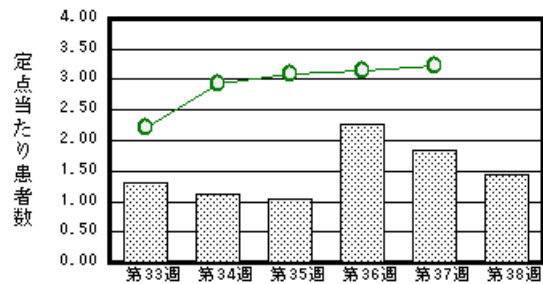
## 注目疾患の動向

- 【報告数の多い疾患】 RSウイルス感染症(102名) 感染性胃腸炎(33名)  
A群溶血性レンサ球菌咽頭炎(19名) 突発性発しん(17名) 水痘(15名)
- 【RSウイルス感染症】患者報告数が増加しました(89名 102名)。定点あたりの報告数は4.43となり、感染症発生動向調査で報告対象疾病となった平成18年以降最も多い値です。手洗い、うがい等の励行で感染予防に努めましょう。詳しくは国立感染症情報センターの「感染症の話」を御覧ください。  
<http://www.nih.go.jp/niid/ja/encyclopedia/392-encyclopedia/317-rs-intro.html>
- 【日本紅斑熱】患者届出が1名ありました。農作業やレジャー等で山林に入るときは、ダニに刺されないような服装にする等感染予防に努めましょう。詳しくは国立感染症情報センターの「感染症の話」を御覧ください。  
<http://www.nih.go.jp/niid/ja/encyclopedia/392-encyclopedia/448-jsf-intro.html>

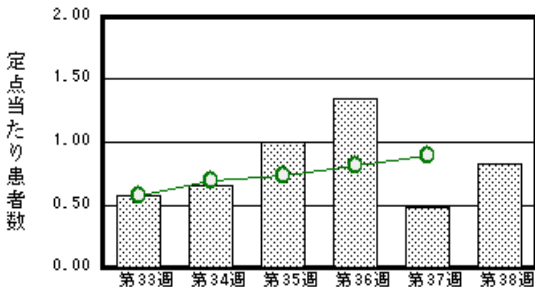
RSウイルス感染症



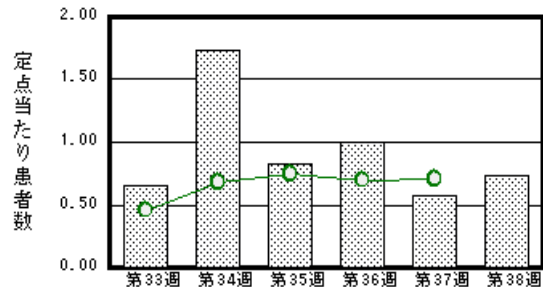
感染性胃腸炎



A群溶血性レンサ球菌咽頭炎



突発性発しん



棒グラフは佐賀県、折れ線グラフは全国の数値を表しています。

各疾患の動向グラフについては佐賀県感染症情報センターのホームページを御覧ください。<http://www.kansen.pref.saga.jp>

## 全国版感染症週報(IDWR) 2012年第36週号(9月3日～9月9日)要点

・ 発生動向総覧	< 第36週 > 百日咳の定点当たり報告数は3週連続で増加し、過去5年間の同時期と比較してやや多い / その他最新動向
・ 注目すべき感染症	< RSウイルス感染症 > 第28週以降9週連続して増加が続いており、特に第36週は2,785例と2週連続して急激な増加がみられている
・ 病原体情報	手足口病患者から検出されているウイルス2012年
・ 速報	< 今週は該当記事はありません >
・ 海外感染症情報	米国で発生しているハンタウイルス肺症候群について / インフルエンザ / コンゴ民主共和国でエボラ出血熱が発生しています / シエラレオネでコレラが流行しています
・ 感染症の話	< 今週はお休みです >

詳細は国立感染症研究所感染症情報センターのホームページを御覧ください。

<http://www.nih.go.jp/niid/ja/from-idsc.html>

# 佐賀県感染症発生動向調査週報

<http://www.kansen.pref.saga.jp>

佐賀県感染症情報センター

## 全数届出の感染症(佐賀県)

疾病名	結核 (二類感染症)	日本紅斑熱* (四類感染症)
患者 (住所地)	2名(80歳代女性、70歳代男性) (杵藤保健福祉事務所管内)	1名(60歳代女性) (唐津保健福祉事務所管内)
感染原因・感染経路	不明	動物からの感染又は不明
無症状病原体保有者	0名	
平成24年届出累計	123名(今週2名)	1名(今週1名)
平成23年		
同期	271名	1名
届出累計	346名	1名

\* 日本紅斑熱について詳しくは、国立感染症情報センターの「感染症の話」を御覧ください。  
<http://www.nih.go.jp/niid/ja/encyclopedia/392-encyclopedia/448-jsf-intro.html>

## 佐賀県感染症発生動向調査

(定点報告:五類感染症(週報分))

平成24年第**38**週 平成24年9月17日(月)～平成24年9月23日(日)

定点種別 (定点数)	管轄保健福祉 事務所 病名	佐賀中部	鳥栖	唐津	伊万里	杵藤	計	前週	全国 (第37週)
		インフルエンザ (39)							
小児科 (23)	RSウイルス感染症	10 1.25	30 10.00	16 4.00	18 6.00	28 5.60	102 4.43	89 3.87	3,789 1.21
	咽頭結膜熱	1 0.13	6 2.00		1 0.33		8 0.35	18 0.78	1,180 0.38
	A群溶血性レン サ球菌咽頭炎	5 0.63	3 1.00	5 1.25	1 0.33	5 1.00	19 0.83	11 0.48	2,777 0.89
	感染性胃腸炎	7 0.88	14 4.67	4 1.00	6 2.00	2 0.40	33 1.43	42 1.83	10,053 3.22
	水痘	1 0.13		1 0.25	6 2.00	7 1.40	15 0.65	12 0.52	1,298 0.42
	手足口病	1 0.13	3 1.00				4 0.17	4 0.17	3,050 0.98
	伝染性紅斑								225 0.07
	突発性発しん	1 0.13	3 1.00	4 1.00	3 1.00	6 1.20	17 0.74	13 0.57	2,204 0.71
	百日咳								92 0.03
	ヘルパンギーナ	3 0.38	2 0.67		1 0.33	1 0.20	7 0.30	9 0.39	2,759 0.88
流行性耳下腺炎	3 0.38	1 0.33			3 0.60	10 0.43	34 1.48	1,260 0.40	
眼科 (4)	急性出血性結膜炎								3 0.00
	流行性角結膜炎							1 0.25	410 0.60
基幹 (6)	細菌性髄膜炎								6 0.01
	無菌性髄膜炎							1 0.17	38 0.08
	マイコプラズマ肺炎			2 2.00	1 1.00	1 1.00	4 0.67	1 0.17	507 1.10
	クラミジア肺炎 (オウム病を除く)								16 0.03

インフルエンザは、小児科定点 + 内科定点。

細字は定点当たり患者数

佐賀県感染症発生動向調査(定点報告:五類感染症)

平成24年第38週 平成24年9月17日(月)～平成24年9月23日(日)

インフルエンザ 定点	インフルエ ンザ(鳥イン フルエンザ を除く)	小児科 定点	RSウイル ス感染症	咽頭結膜 熱	A群溶血 性レンサ 球菌咽頭 炎	感染性胃 腸炎	水痘	手足口病	伝染性紅 斑	突発性発 しん	百日咳	ヘルパン ギーナ	流行性耳 下腺炎	眼科・基幹 定点	急性出血 性結膜炎	流行性角 結膜炎	細菌性髄 膜炎	無菌性髄 膜炎	マイコプラ ズマ肺炎	クラミジア 肺炎(オウ ム病を除 く)	
0～5ヶ月		0～5ヶ月	9							1				0～5ヶ月							
6～11ヶ月		6～11ヶ月	16	1	1	4				9		2		6～11ヶ月							
1歳		1歳	42	1	1	4	4	2		7		1	1	1歳						2	
2歳		2歳	23	1		2	6	1				1	3	2歳							
3歳		3歳	6	2	2	2	3	1				1	2	3歳							
4歳		4歳	6	1	1	4	1					1	2	4歳						1	
5歳		5歳		1	6	3	1					1	1	5歳						1	
6歳		6歳		1	3	1								6歳							
7歳		7歳			1	1								7歳							
8歳		8歳				5							1	8歳							
9歳		9歳												9歳							
10歳～14歳		10歳～14歳			3	4								10歳～14歳							
15歳～19歳		15歳～19歳												15歳～19歳							
20歳～29歳		20歳以上			1	3								20歳～29歳							
30歳～39歳														30歳～39歳							
40歳～49歳														40歳～49歳							
50歳～59歳														50歳～59歳							
60歳～69歳														60歳～69歳							
70歳～79歳														70歳以上							
80歳以上																					
合計		合計	102	8	19	33	15	4		17		7	10	合計						4	
前期計		前期計	89	18	11	42	12	4		13		9	34	前期計		1		1		1	
当期間/前	***	当期間/前	1.15	0.44	1.73	0.79	1.25	1	***	1.31	***	0.78	0.29	当期間/前	***		***		4	***	
増減数		増減数	13	-10	8	-9	3			4		-2	-24	増減数		-1		-1		3	

\*\*\*は前期計が"0"のとき

