

佐賀県感染症発生動向調査週報・月報

平成24年第36週 平成24年9月3日(月)～平成24年9月9日(日)

平成24年 8月 平成24年8月1日(水)～平成24年8月31日(金)

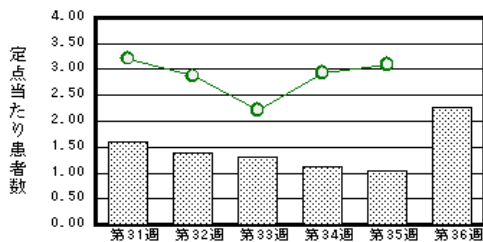
<http://www.kansen.pref.saga.jp>

佐賀県感染症情報センター

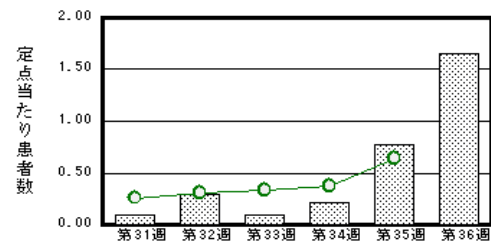
注目疾患の動向

- 1 【報告数の多い疾患】 感染性胃腸炎(52名) R Sウイルス感染症(38名)
A群溶血性レンサ球菌咽頭炎(31名) 突発性発しん(23名) 水痘(16名)
- 2 【感染性胃腸炎】患者報告数は増加しました(24名 52名)。過去5年間の同時期と比較して患者報告数が多くなっています。手洗いや食材の十分な加熱等を心がけ予防に努めましょう。詳しくは佐賀県感染症情報センターのホームページを御覧ください。 <http://www.kansen.pref.saga.jp/kakotopics/kakotopics/kanssenseihp0912/tem.html>
- 3 【RSウイルス感染症】患者報告数が増加しました(18名 38名)。過去5年間の同時期と比較して患者報告数が多くなっています。例年、冬期にピークを迎えますが、3週連続で患者報告数が増加しています。また、全国的にも増加傾向にあります。手洗い、うがい等の励行で感染予防に努めましょう。詳しくは国立感染症情報センターのホームページを御覧ください。 <http://www.nih.go.jp/niid/ja/encyclopedia/392-encyclopedia/317-rs-intro.html>

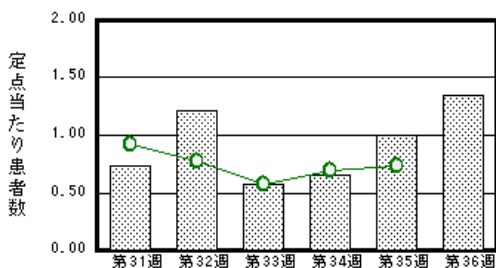
感染性胃腸炎



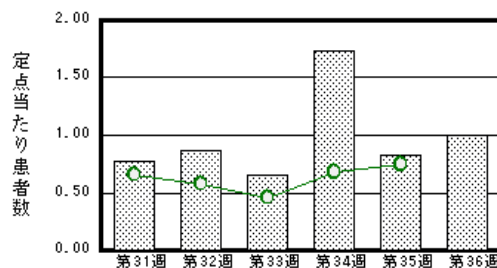
RSウイルス感染症



A群溶血性レンサ球菌咽頭炎



突発性発しん



棒グラフは佐賀県、折れ線グラフは全国の数値を表しています。

各疾患の動向グラフについては佐賀県感染症情報センターのホームページを御覧ください。 <http://www.kansen.pref.saga.jp>

全国版感染症週報 (IDWR) 2012年第34週号 (8月20日～8月26日) 要点

・ 発生動向総覧	< 第34週 > A群溶血性レンサ球菌咽頭炎の定点点あたり報告数は増加し、過去5年間の同時期と比較してやや多い / その他最新動向
・ 注目すべき感染症	< RSウイルス感染症 > 第34週の報告数は1,164例であり、第28週以降7週連続して増加が続いている
・ 病原体情報	インフルエンザウイルス2011/12シーズン
・ 速報	2011/12シーズン夏季におけるAH3亜型インフルエンザウイルスの流行 - 沖縄県
・ 海外感染症情報	ウガンダでエボラ出血熱が発生しています / コンゴ民主共和国でエボラ出血熱が発生しています / シエラレオネでコレラが流行しています / インフルエンザ / ウガンダで発生したエボラ出血熱は終息しました
・ 感染症の話	< 今週はお休みです >

詳細は国立感染症研究所感染症情報センターのホームページを御覧ください。

<http://www.nih.go.jp/niid/ja/from-idsc.html>

佐賀県感染症発生動向調査週報

http://www.kansen.pref.saga.jp

佐賀県感染症情報センター

全数届出の感染症(佐賀県)

疾病名	結核 (二類感染症)		
患者 (住所地)	4名(80歳代男性2名、 70歳代女性*、60歳代男性) (佐賀中部保健福祉事務所管内)	1名(80歳代女性) (唐津保健福祉事務所管内)	2名(80歳代男性、 70歳代男性) (杵藤保健福祉事務所管内)
感染原因・感染経路	不明	不明	不明
無症状病原体保有者	2名		
平成24年届出累計	115名(今週9名)		
平成23年 同期	260名		
届出累計	346名		

*診断は第35週です

佐賀県感染症発生動向調査

(定点報告:五類感染症(週報分))

平成24年第**36**週 平成24年9月3日(月)~平成24年9月9日(日)

定点種別 (定点数)	管轄保健福祉 事務所 病名	佐賀中部	鳥栖	唐津	伊万里	杵藤	計	前週	全国 (第35週)
インフルエンザ (39)	インフルエンザ (鳥インフルエンザを除く)					1 0.11	1 0.03	1 0.03	1,225 0.25
小児科 (23)	RSウイルス感染症	3 0.38	7 2.33	9 2.25	9 3.00	10 2.00	38 1.65	18 0.78	1,998 0.64
	咽頭結膜熱		1 0.33			1 0.20	2 0.09	4 0.17	917 0.29
	A群溶血性レンサ球菌咽頭炎	12 1.50	4 1.33	10 2.50	3 1.00	2 0.40	31 1.35	23 1.00	2,301 0.73
	感染性胃腸炎	30 3.75	9 3.00	3 0.75	4 1.33	6 1.20	52 2.26	24 1.04	9,683 3.09
	水痘	4 0.50	1 0.33	2 0.50	6 2.00	3 0.60	16 0.70	12 0.52	1,198 0.38
	手足口病	2 0.25	11 3.67			1 0.20	14 0.61	6 0.26	2,527 0.81
	伝染性紅斑				3 1.00		3 0.13	1 0.04	251 0.08
	突発性発しん	5 0.63	6 2.00	6 1.50	2 0.67	4 0.80	23 1.00	19 0.83	2,348 0.75
	百日咳								94 0.03
	ヘルパンギーナ	2 0.25	1 0.33	1 0.25	5 1.67	5 1.00	14 0.61	18 0.78	3,550 1.13
流行性耳下腺炎	2 0.25		1 0.25			7 1.40	10 0.43	1,183 0.38	
眼科 (4)	急性出血性結膜炎								10 0.01
	流行性角結膜炎							1 0.25	465 0.68
基幹 (6)	細菌性髄膜炎								13 0.03
	無菌性髄膜炎								25 0.05
	マイコプラズマ肺炎	2 1.00				3 3.00	5 0.83	4 0.67	510 1.09
	クラミジア肺炎 (オウム病を除く)								12 0.03

インフルエンザは、小児科定点+内科定点。

細字は定点当たり患者数

佐賀県感染症発生動向調査(定点報告:五類感染症)

平成24年第36週 平成24年9月3日(月)～平成24年9月9日(日)

インフルエンザ 定点	インフルエ ンザ(鳥イン フルエンザ を除く)	小児科 定点	RSウイル ス感染症	咽頭結膜 熱	A群溶血 性レンサ 球菌咽頭 炎	感染性胃 腸炎	水痘	手足口病	伝染性紅 斑	突発性発 しん	百日咳	ヘルパン ギーナ	流行性耳 下腺炎	眼科・基幹 定点	急性出血 性結膜炎	流行性角 結膜炎	細菌性髄 膜炎	無菌性髄 膜炎	マイコプラ ズマ肺炎	クラミジア 肺炎(オウ ム病を除 く)	
0～5ヶ月		0～5ヶ月	8			2			1					0～5ヶ月							
6～11ヶ月		6～11ヶ月	9			6		2		10		4		6～11ヶ月							
1歳		1歳	10	1	3	4	2	8	2	12		2		1歳							
2歳		2歳	7		1	11	3			1		3	1	2歳							
3歳		3歳	4	1	5	14	4	3				5	4	3歳							
4歳		4歳			1	5	3						2	4歳					1		
5歳		5歳			9	3	4	1					2	5歳							
6歳	1	6歳			4	1								6歳							
7歳		7歳			1	2							1	7歳							
8歳		8歳			3									8歳						1	
9歳		9歳			3	1								9歳							
10歳～14歳		10歳～14歳			1	2								10歳～14歳						1	
15歳～19歳		15歳～19歳												15歳～19歳						1	
20歳～29歳		20歳以上				1								20歳～29歳							
30歳～39歳														30歳～39歳							1
40歳～49歳														40歳～49歳							
50歳～59歳														50歳～59歳							
60歳～69歳														60歳～69歳							
70歳～79歳														70歳以上							
80歳以上																					
合計	1	合計	38	2	31	52	16	14	3	23		14	10	合計						5	
前期計	1	前期計	18	4	23	24	12	6	1	19		18	16	前期計		1				4	
当期間/前	1.00	当期間/前	2.11	0.5	1.35	2.17	1.33	2.33	3	1.21	***	0.78	0.63	当期間/前	***		***	***	1.25	***	
増減数		増減数	20	-2	8	28	4	8	2	4		-4	-6	増減数		-1			1		

***は前期計が"0"のとき

佐賀県感染症発生動向調査(定点報告:五類感染症月報分)

平成24年8月

[患者数:人]

	STD 定点数	性器クラミジア		性器ヘルペス		尖圭コンジローマ		淋菌感染症		合計		基幹 定点数	メチシリン耐性黄色ブドウ球菌感染症	ペニシリン耐性肺炎球菌感染症	薬剤耐性アシネクター感染症	薬剤耐性緑膿菌感染症	合計		
		男	女	男	女	男	女	男	女	男	女								
佐賀中部	3	15	1		1	1		14	1	30	3	2	/						
鳥栖	1	2						1		3		1							
唐津	1		4						1		5	1							
伊万里	1	1						1		2		1							
杵藤	1		1								1	1							
合計	7	18	6		1	1	1	16	1	35	9	6		27	1				
前期計		23	2	5	5	2		20		50	7		31						31
当期間/前期		0.78	3		0.2	0.5	***	0.8	***	0.7	1.29		0.87	***	***	***			0.9
増減数		-5	4	-5	-4	-1	1	-4	1	-15	2		-4	1					-3

[定点当たり患者数:人/定点]

	STD 定点数	性器クラミジア		性器ヘルペス		尖圭コンジローマ		淋菌感染症		合計		基幹 定点数	メチシリン耐性黄色ブドウ球菌感染症	ペニシリン耐性肺炎球菌感染症	薬剤耐性アシネクター感染症	薬剤耐性緑膿菌感染症	合計		
		男	女	男	女	男	女	男	女	男	女								
佐賀中部	3	5	0.33		0.33	0.33		4.67	0.33	10	1	2	/						
鳥栖	1	2						1		3		1							
唐津	1		4						1		5	1							
伊万里	1	1						1		2		1							
杵藤	1		1								1	1							
合計	7	2.57	0.86		0.14	0.14	0.14	2.29	0.14	5	1.29	6		4.5	0.17				
全国前月	969	1.07	1.25	0.29	0.46	0.27	0.18	0.68	0.18	2.31	2.07	466	3.84	0.53			0.06		4.43

[年齢階層別患者数:人]

	STD	性器クラミジア		性器ヘルペス		尖圭コンジローマ		淋菌感染症		合計		基幹	メチシリン耐性黄色ブドウ球菌感染症	ペニシリン耐性肺炎球菌感染症	薬剤耐性アシネクター感染症	薬剤耐性緑膿菌感染症	合計	
		男	女	男	女	男	女	男	女	男	女							
0歳																		
1歳～4歳																		
5歳～9歳																		
10歳～14歳																		
15歳～19歳		1	1					1		2	1		1				1	
20歳～24歳		9	4					7		16	4							
25歳～29歳		4						5	1	9	2							
30歳～34歳		1	1				1	1		3	1							
35歳～39歳		2						1		3								
40歳～44歳		1						1		2			1				1	
45歳～49歳																		
50歳～54歳													2				2	
55歳～59歳													1				1	
60歳～64歳													3	1			4	
65歳～69歳													3				3	
70歳以上					1						1		16				16	
合計		18	6		1	1	1	16	1	35	9		27	1				28
前期計		23	2	5	5	2		20		50	7		31					31
当期間/前期		0.78	3		0.2	0.5	***	0.8	***	0.7	1.29		0.87	***	***	***		0.9
増減数		-5	4	-5	-4	-1	1	-4	1	-15	2		-4	1				-3

***は前期計が"0"のとき