

佐賀県感染症発生動向調査週報

平成24年第35週 平成24年8月27日(月)～平成24年9月2日(日)

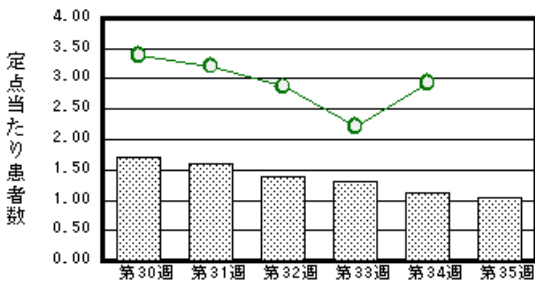
<http://www.kansen.pref.saga.jp>

佐賀県感染症情報センター

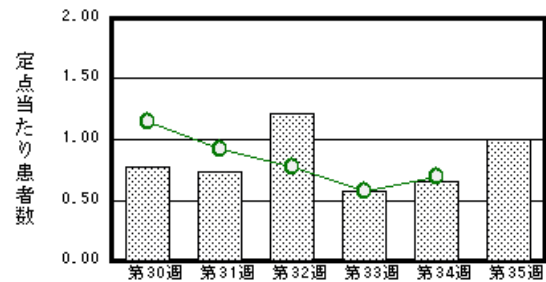
注目疾患の動向

- 1 【報告数の多い疾患】 感染性胃腸炎(24名) A群溶血性レンサ球菌咽頭炎(23名)
突発性発しん(19名) RSウイルス感染症、ヘルパンギーナ(18名)
- 2 【A群溶血性レンサ球菌咽頭炎】患者報告数が増加しました(15名→23名)。過去5年間の同時期と比較して患者報告数が多くなっています。また、劇症型溶血性レンサ球菌感染症の患者届出が1名ありました。手洗い、うがい等の励行で感染予防に努めましょう。詳しくは国立感染症情報センターのホームページを御覧ください。
<http://www.nih.go.jp/niid/ja/encyclopedia/392-encyclopedia/340-group-a-streptococcus-intro.html>

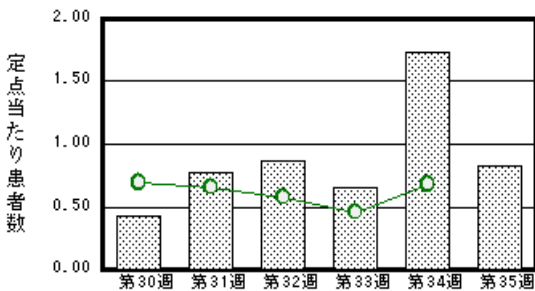
感染性胃腸炎



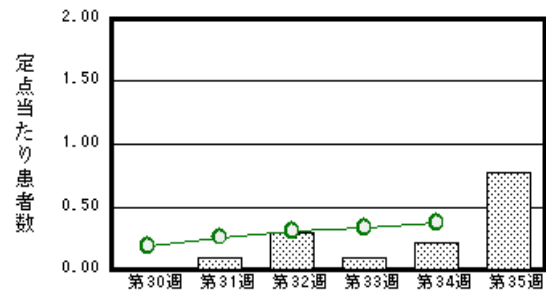
A群溶血性レンサ球菌咽頭炎



突発性発しん



RSウイルス感染症



棒グラフは佐賀県、折れ線グラフは全国の数値を表しています。

各疾患の動向グラフについては佐賀県感染症情報センターのホームページを御覧ください。 <http://www.kansen.pref.saga.jp>

全国版感染症週報(IDWR) 2012年第33週号(8月13日～8月19日)要点

・ 発生動向総覧	<第33週>マイコプラズマ肺炎の定点当たり報告数は2週連続で増加し、過去5年間の同時期と比較してかなり多い/その他最新動向<7月>性感染症・薬剤耐性菌感染症について
・ 注目すべき感染症	<ペニシリン耐性肺炎球菌感染症>定点当たり報告数は、2011年12月以降、過去10年の同月と比較して、最も少ない値で推移している
・ 病原体情報	無菌性髄膜炎患者から検出されているウイルス2012年
・ 速報	フィリピンから帰国後に発症し確認されたチクングニア熱輸入症例 - 千葉県
・ 海外感染症情報	コンゴ民主共和国でエボラ出血熱が発生しています/シエラレオネでコレラが流行しています/アフリカのコレラの流行状況について
・ 感染症の話	<今週はお休みです>

詳細は国立感染症研究所感染症情報センターのホームページを御覧ください。

<http://www.nih.go.jp/niid/ja/from-idsc.html>

佐賀県感染症発生動向調査週報

http://www.kansen.pref.saga.jp

佐賀県感染症情報センター

全数届出の感染症(佐賀県)

疾病名	結核 (二類感染症)	劇症型溶血性レンサ球菌感染症*2 (五類感染症)
患者 (住所地)	1名(100歳代女性) (杵藤保健福祉事務所管内)	1名(50歳代女性) ()
感染原因・感染経路	不明	不明
無症状病原体保有者	4名	
平成24年届出累計	106名(今週5名)*1	1名(今週1名)
平成23年 同期	244名	1名
届出累計	346名	1名

*1 第34週に診断された1名が削除されたため、累計が減っています。

*2 劇症型溶血性レンサ球菌感染症について詳しくは、国立感染症研究所感染症情報センターの「感染症の話」を御覧ください。http://www.nih.go.jp/niid/ja/encyclopedia/392-encyclopedia/341-stss.html

佐賀県感染症発生動向調査

(定点報告:五類感染症(週報分))

平成24年第**35**週 平成24年8月27日(月)～平成24年9月2日(日)

定点種別 (定点数)	管轄保健福祉 事務所 病名	佐賀中部	鳥栖	唐津	伊万里	杵藤	計	前週	全国 (第34週)
		インフルエンザ (39)				1 0.20		1 0.03	3 0.08
小児科 (23)	RSウイルス感 染症	2 0.25	8 2.67	4 1.00	2 0.67	2 0.40	18 0.78	5 0.22	1,164 0.37
	咽頭結膜熱		1 0.33	3 0.75			4 0.17	4 0.17	1,035 0.33
	A群溶血性レン サ球菌咽頭炎	9 1.13	7 2.33	1 0.25	1 0.33	5 1.00	23 1.00	15 0.65	2,160 0.69
	感染性胃腸炎	11 1.38	2 0.67	1 0.25	5 1.67	5 1.00	24 1.04	26 1.13	9,148 2.94
	水痘	1 0.13	2 0.67	2 0.50	2 0.67	5 1.00	12 0.52	18 0.78	1,653 0.53
	手足口病	3 0.38	1 0.33			2 0.40	6 0.26	3 0.13	2,041 0.66
	伝染性紅斑					1 0.20	1 0.04		267 0.09
	突発性発しん	4 0.50	7 2.33	2 0.50		6 1.20	19 0.83	40 1.74	2,117 0.68
	百日咳								91 0.03
	ヘルパンギーナ	7 0.88	2 0.67	1 0.25	2 0.67	6 1.20	18 0.78	22 0.96	3,754 1.20
流行性耳下腺炎	9 1.13	1 0.33			6 1.20	16 0.70	12 0.52	1,200 0.39	
眼科 (4)	急性出血性結膜炎								8 0.01
	流行性角結膜炎	1 0.50					1 0.25	1 0.25	448 0.66
基幹 (6)	細菌性髄膜炎								11 0.02
	無菌性髄膜炎							1 0.17	28 0.06
	マイコプラズマ肺炎	1 0.50				3 3.00	4 0.67	4 0.67	458 0.98
	クラミジア肺炎 (オウム病を除く)								18 0.04

インフルエンザは、小児科定点 + 内科定点。

細字は定点当たり患者数

佐賀県感染症発生動向調査(定点報告:五類感染症)

平成24年第35週 平成24年8月27日(月)～平成24年9月2日(日)

インフルエンザ 定点	インフルエ ンザ(鳥イン フルエンザ を除く)	小児科 定点	RSウイル ス感染症	咽頭結膜 熱	A群溶血 性レンサ 球菌咽頭 炎	感染性胃 腸炎	水痘	手足口病	伝染性紅 斑	突発性発 しん	百日咳	ヘルパン ギーナ	流行性耳 下腺炎	眼科・基幹 定点	急性出血 性結膜炎	流行性角 結膜炎	細菌性髄 膜炎	無菌性髄 膜炎	マイコプラ ズマ肺炎	クラミジア 肺炎(オウ ム病を除 く)	
0～5ヶ月		0～5ヶ月				1				1		1		0～5ヶ月							
6～11ヶ月		6～11ヶ月	7	1	2	4	3	1		9		6		6～11ヶ月							
1歳		1歳	7		1	7	4	2	1	9		2		1歳							
2歳		2歳	2	2		1	1	1				4		2歳							
3歳		3歳	1	1	2	1		1				2	3	3歳							
4歳		4歳	1		4	1						1	7	4歳							
5歳		5歳			5	1	2					1	3	5歳							
6歳		6歳			2	1	1						1	6歳							
7歳		7歳			1		1					1		7歳							
8歳		8歳			1	1								8歳						1	
9歳		9歳			1	1		1						9歳						1	
10歳～14歳		10歳～14歳			2	3							2	10歳～14歳							
15歳～19歳		15歳～19歳												15歳～19歳							
20歳～29歳	1	20歳以上			2	2								20歳～29歳		1					
30歳～39歳														30歳～39歳							2
40歳～49歳														40歳～49歳							
50歳～59歳														50歳～59歳							
60歳～69歳														60歳～69歳							
70歳～79歳														70歳以上							
80歳以上																					
合計	1	合計	18	4	23	24	12	6	1	19		18	16	合計		1					4
前期計	3	前期計	5	4	15	26	18	3		40		22	12	前期計		1			1		4
当期間/前	0.33	当期間/前	3.6	1	1.53	0.92	0.67	2	***	0.47	***	0.82	1.33	当期間/前	***	1	***			1	***
増減数	-2	増減数	13		8	-2	-6	3	1	-21		-4	4	増減数							-1

***は前期計が"0"のとき

