

佐賀県感染症発生動向調査週報

平成24年第33週 平成24年8月13日(月)～平成24年8月19日(日)

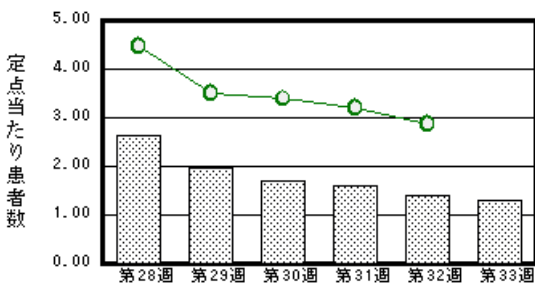
<http://www.kansen.pref.saga.jp>

佐賀県感染症情報センター

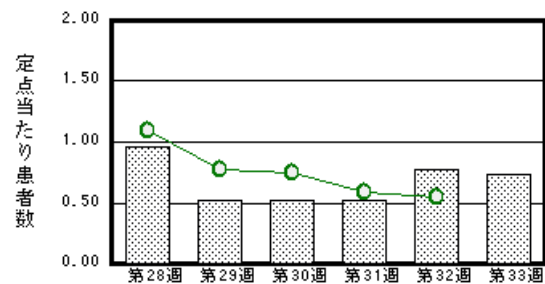
注目疾患の動向

- 【報告数の多い疾患】 感染性胃腸炎(30名) 水痘(17名) 突発性発しん(15名)
A群溶血性レンサ球菌咽頭炎、ヘルパンギーナ(13名)
- 【細菌性赤痢】患者報告が1名ありました。海外旅行で感染することが多く、衛生状態の悪い国への渡航の際には生水、氷、生ものに注意しましょう。詳しくは厚生労働省検疫所のホームページを御覧ください。
<http://www.forth.go.jp/useful/infectious/name/name10.html>

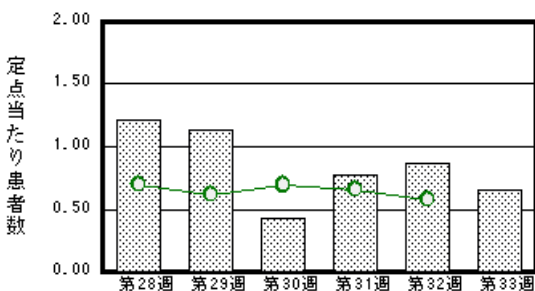
感染性胃腸炎



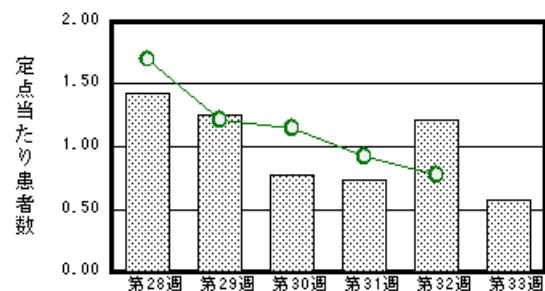
水痘



突発性発しん



A群溶血性レンサ球菌咽頭炎



棒グラフは佐賀県、折れ線グラフは全国の数値を表しています。

各疾患の動向グラフについては佐賀県感染症情報センターのホームページを御覧ください。 <http://www.kansen.pref.saga.jp>

全国版感染症週報 (IDWR) 2012年第31週号(7月30日～8月5日) 要点

・ 発生動向総覧	< 第31週 > マイコプラズマ肺炎の定点当たり報告数は減少したが、過去5年の同時期と比較してかなり多い / その他最新動向
・ 注目すべき感染症	< 風しん > 2012年第1～31週の累積報告数は全数報告対象疾患になった2008年以降、はじめて1,000例を超え、1,016例となった
・ 病原体情報	麻疹ウイルス2012年
・ 速報	チクングニア熱の輸入症例 - 千葉市
・ 海外感染症情報	ウガンダでエボラ出血熱が発生しています / インドネシアで鳥インフルエンザの患者が発生しました / 米国で発見された変異型のインフルエンザA型 (H3N2) ウイルス
・ 感染症の話	< 今週はお休みです >

詳細は国立感染症研究所感染症情報センターのホームページを御覧ください。

<http://www.nih.go.jp/niid/ja/from-idsc.html>

全数届出の感染症(佐賀県)

別紙参照

佐賀県感染症発生動向調査

(定点報告:五類感染症(週報分))

平成24年第**33**週 平成24年8月13日(月)～平成24年8月19日(日)

定点種別 (定点数)	管轄保健福祉 事務所 病名	佐賀中部	鳥栖	唐津	伊万里	杵藤	計	前週	全国 (第32週)
インフルエンザ (39)	インフルエンザ (鳥インフルエンザを除く)								995 0.22
小児科 (23)	RSウイルス感染症	1 0.13				1 0.20	2 0.09	7 0.30	913 0.31
	咽頭結膜熱	1 0.13	1 0.33		2 0.67		4 0.17	7 0.30	1,069 0.37
	A群溶血性レンサ球菌咽頭炎		1 0.33	1 0.25	4 1.33	7 1.40	13 0.57	28 1.22	2,243 0.77
	感染性胃腸炎	4 0.50	12 4.00	2 0.50	7 2.33	5 1.00	30 1.30	32 1.39	8,395 2.87
	水痘	1 0.13	3 1.00		9 3.00	4 0.80	17 0.74	18 0.78	1,598 0.55
	手足口病			1 0.25		1 0.20	2 0.09	2 0.09	2,947 1.01
	伝染性紅斑	1 0.13					1 0.04		258 0.09
	突発性発しん	4 0.50	6 2.00	2 0.50	1 0.33	2 0.40	15 0.65	20 0.87	1,705 0.58
	百日咳	1 0.13					1 0.04		82 0.03
	ヘルパンギーナ		1 0.33	3 0.75	1 0.33	8 1.60	13 0.57	48 2.09	6,890 2.35
	流行性耳下腺炎	6 0.75			1 0.33	3 0.60	10 0.43	7 0.30	1,207 0.41
眼科 (4)	急性出血性結膜炎								9 0.01
	流行性角結膜炎					1 1.00	1 0.25	2 0.50	341 0.56
基幹 (6)	細菌性髄膜炎								15 0.03
	無菌性髄膜炎								27 0.06
	マイコプラズマ肺炎					2 2.00	2 0.33	4 0.67	449 0.98
	クラミジア肺炎 (オウム病を除く)								17 0.04

インフルエンザは、小児科定点 + 内科定点。

細字は定点当たり患者数

佐賀県感染症発生動向調査(定点報告:五類感染症)

平成24年第33週 平成24年8月13日(月)～平成24年8月19日(日)

インフルエンザ 定点	インフルエ ンザ(鳥イン フルエンザ を除く)	小児科 定点	RSウイル ス感染症	咽頭結膜 熱	A群溶血 性レンサ 球菌咽頭 炎	感染性胃 腸炎	水痘	手足口病	伝染性紅 斑	突発性発 しん	百日咳	ヘルパン ギーナ	流行性耳 下腺炎	眼科・基幹 定点	急性出血 性結膜炎	流行性角 結膜炎	細菌性髄 膜炎	無菌性髄 膜炎	マイコプラ ズマ肺炎	クラミジア 肺炎(オウ ム病を除 く)	
0～5ヶ月		0～5ヶ月					1							0～5ヶ月							
6～11ヶ月		6～11ヶ月				4				4		2		6～11ヶ月							
1歳		1歳		2	1	2	2	1		11		5		1歳							
2歳		2歳	2		1	4						3	1	2歳						1	
3歳		3歳		1	2	2	5					2	1	3歳							
4歳		4歳		1	2	1	6		1				3	4歳							
5歳		5歳			2	1	1					1	2	5歳							
6歳		6歳				2	1						1	6歳							
7歳		7歳			1		1							7歳							
8歳		8歳			1	2		1					1	8歳							
9歳		9歳				1								9歳							
10歳～14歳		10歳～14歳			3	6							1	10歳～14歳							
15歳～19歳		15歳～19歳				4								15歳～19歳							1
20歳～29歳		20歳以上				1					1			20歳～29歳		1					
30歳～39歳														30歳～39歳							
40歳～49歳														40歳～49歳							
50歳～59歳														50歳～59歳							
60歳～69歳														60歳～69歳							
70歳～79歳														70歳以上							
80歳以上																					
合計		合計	2	4	13	30	17	2	1	15	1	13	10	合計		1				2	
前期計		前期計	7	7	28	32	18	2		20		48	7	前期計		2				4	
当期間/前	***	当期間/前	0.29	0.57	0.46	0.94	0.94	1	***	0.75	***	0.27	1.43	当期間/前	***	0.5	***	***	0.5	***	
増減数		増減数	-5	-3	-15	-2	-1		1	-5	1	-35	3	増減数		-1				-2	

***は前期計が"0"のとき

全数届出の感染症(佐賀県)

平成24年第**33**週 平成24年8月13日(月)～平成24年8月19日(日)

疾病名	結核 (二類感染症)	
患者*1 (住所地)	2名(70歳代女性、80歳代女性) (伊万里保健福祉事務所管内)	2名(50歳代男性、70歳代女性) (杵藤保健福祉事務所管内)
感染原因・感染経路	不明	不明
無症状病原体保有者	1名	
平成24年届出累計	93名(今週5名)	
平成23年 同 期	232名	
届出累計	346名	

*1 個別に届出されたもので、各患者間に関連はありません。

疾病名	細菌性赤痢 (三類感染症)	
患者 (住所地)	1名(高校生女子) (鳥栖保健福祉事務所管内)	
感染原因・感染経路	調査中	
無症状病原体保有者	0名	
平成24年届出累計	1名(今週1名)	
平成23年 同 期	0名	
届出累計	0名	