

佐賀県感染症発生動向調査週報・月報

平成24年第23週 平成24年6月4日(月)～平成24年6月10日(日)

平成24年 5月 平成24年5月1日(火)～平成24年5月31日(木)

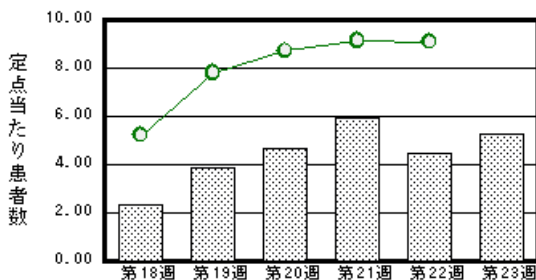
<http://www.kansen.pref.saga.jp>

佐賀県感染症情報センター

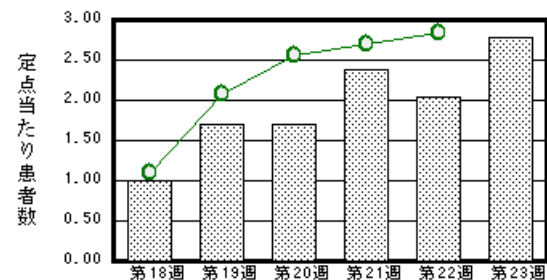
注目疾患の動向

- 【報告数の多い疾患】 感染性胃腸炎(121名) A群溶血性レンサ球菌咽頭炎(64名)
ヘルパンギーナ(29名) 水痘(27名) 咽頭結膜熱(26名)
- 【感染性胃腸炎】患者報告数は増加しました(103名 121名)。過去5年間の同時期と比較して患者報告数が多くなっています。手洗いや食材の十分な加熱等を心がけ予防に努めましょう。詳しくは佐賀県感染症情報センターのホームページを御覧ください。
<http://www.kansen.pref.saga.jp/kakotopics/kakotopics/kansennseihp0912/tem.html>
- 【A群溶血性レンサ球菌咽頭炎】患者報告数は増加しました(47名 64名)。過去5年間の同時期と比較して患者報告数が多くなっています。手洗い、うがい等の励行で予防に努めましょう。詳しくは国立感染症情報センターのホームページを御覧ください。
<http://www.nih.go.jp/niid/ja/encyclopedia/392-encyclopedia/340-group-a-streptococcus-intro.html>

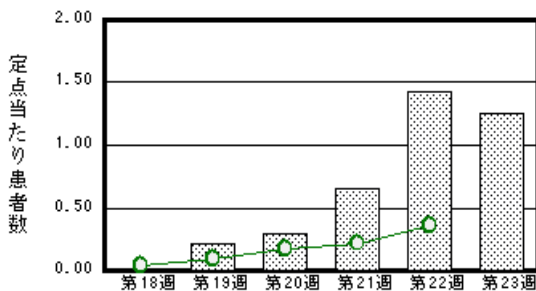
感染性胃腸炎



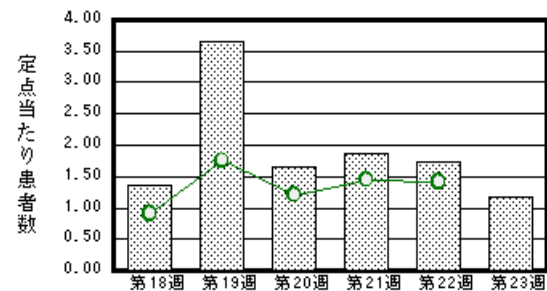
A群溶血性レンサ球菌咽頭炎



ヘルパンギーナ



水痘



棒グラフは佐賀県、折れ線グラフは全国の数値を表しています。

各疾患の動向グラフについては佐賀県感染症情報センターのホームページを御覧ください。<http://www.kansen.pref.saga.jp>

全国版感染症週報(IDWR) 2012年第21週号(5月21日～5月27日)要点

・ 発生動向総覧	<第21週> 感染性胃腸炎の定点当たり報告数は3週連続して増加し、過去5年間の同時期と比較してかなり多い/その他最新動向
・ 注目すべき感染症	<マイコプラズマ肺炎> 第21週の定点当たり報告数は0.95となり、3週連続して増加が認められた
・ 病原体情報	咽頭結膜熱患者から検出されているアデノウイルス2011～2012年
・ 速報	腸チフス2011年
・ 海外感染症情報	インフルエンザ/麻しんの流行状況について/カンボジアで鳥インフルエンザの患者が発生しました
・ 感染症の話	<今週はお休みです>

詳細は国立感染症研究所感染症情報センターのホームページを御覧ください。
<http://www.nih.go.jp/niid/ja/from-idsc.html>

全数届出の感染症(佐賀県)

別紙参照

佐賀県感染症発生動向調査

〔定点報告:五類感染症(週報分)〕

平成24年第**23**週 平成24年6月4日(月)～平成24年6月10日(日)

定点種別 (定点数)	病名	管轄保健福祉 事務所					計	前週	全国 (第22週)
		佐賀中部	鳥栖	唐津	伊万里	杵藤			
インフルエンザ (39)	インフルエンザ (鳥インフルエンザを除く)	1 0.08	4 0.80				5 0.13	7 0.18	1,529 0.31
小児科 (23)	RSウイルス感染症							1 0.04	381 0.12
	咽頭結膜熱	3 0.38	8 2.67	7 1.75	6 2.00	2 0.40	26 1.13	22 0.96	1,550 0.49
	A群溶血性レンサ球菌咽頭炎	14 1.75	14 4.67	15 3.75	8 2.67	13 2.60	64 2.78	47 2.04	8,958 2.84
	感染性胃腸炎	36 4.50	52 17.33	3 0.75	11 3.67	19 3.80	121 5.26	103 4.48	28,682 9.09
	水痘	2 0.25	8 2.67	7 1.75	5 1.67	5 1.00	27 1.17	40 1.74	4,476 1.42
	手足口病	2 0.25		3 0.75	1 0.33	1 0.20	7 0.30	6 0.26	652 0.21
	伝染性紅斑					2 0.40	2 0.09	1 0.04	552 0.18
	突発性発しん	8 1.00	6 2.00	4 1.00		1 0.20	19 0.83	15 0.65	2,170 0.69
	百日咳								146 0.05
	ヘルパンギーナ	5 0.63		9 2.25	8 2.67	7 1.40	29 1.26	33 1.43	1,135 0.36
	流行性耳下腺炎	7 0.88	1 0.33	1 0.25		6 1.20	15 0.65	11 0.48	1,616 0.51
眼科 (4)	急性出血性結膜炎								14 0.02
	流行性角結膜炎								395 0.58
基幹 (6)	細菌性髄膜炎							2 0.33	12 0.03
	無菌性髄膜炎								12 0.03
	マイコプラズマ肺炎	2 1.00					2 0.33	5 0.83	386 0.83
	クラミジア肺炎 (オウム病を除く)								19 0.04

インフルエンザは、小児科定点+内科定点。

細字は定点当たり患者数

佐賀県感染症発生動向調査(定点報告:五類感染症)

平成24年第23週 平成24年6月4日(月)～平成24年6月10日(日)

インフルエンザ 定点	インフルエ ンザ(鳥イン フルエンザ を除く)	小児科 定点	RSウイル ス感染症	咽頭結膜 熱	A群溶血 性レンサ 球菌咽頭 炎	感染性胃 腸炎	水痘	手足口病	伝染性紅 斑	突発性発 しん	百日咳	ヘルパン ギーナ	流行性耳 下腺炎	眼科・基幹 定点	急性出血 性結膜炎	流行性角 結膜炎	細菌性髄 膜炎	無菌性髄 膜炎	マイコプラ ズマ肺炎	クラミジア 肺炎(オウ ム病を除 く)	
0～5ヶ月		0～5ヶ月				2	1							0～5ヶ月							
6～11ヶ月		6～11ヶ月		5		12	2		1	7		3		6～11ヶ月							
1歳		1歳		9	2	24	4	2		11		7	1	1歳							
2歳		2歳		3	6	12	4	4		1		13	1	2歳							
3歳		3歳		4	7	10	6	1				6	2	3歳							
4歳	1	4歳		3	10	11	7						2	4歳							
5歳		5歳		1	10	8	2						2	5歳							
6歳	1	6歳			7	7	1						3	6歳							
7歳	3	7歳			5	4			1				1	7歳							
8歳		8歳		1	7	5							2	8歳							
9歳		9歳			3	3							1	9歳							
10歳～14歳		10歳～14歳			7	14								10歳～14歳						2	
15歳～19歳		15歳～19歳				2								15歳～19歳							
20歳～29歳		20歳以上				7								20歳～29歳							
30歳～39歳														30歳～39歳							
40歳～49歳														40歳～49歳							
50歳～59歳														50歳～59歳							
60歳～69歳														60歳～69歳							
70歳～79歳														70歳以上							
80歳以上																					
合計	5	合計		26	64	121	27	7	2	19		29	15	合計						2	
前期計	7	前期計	1	22	47	103	40	6	1	15		33	11	前期計			2			5	
当期間/前	0.71	当期間/前		1.18	1.36	1.17	0.68	1.17	2	1.27	***	0.88	1.36	当期間/前	***	***		***	0.4	***	
増減数	-2	増減数	-1	4	17	18	-13	1	1	4		-4	4	増減数			-2			-3	

***は前期計が"0"のとき

佐賀県感染症発生動向調査週報

http://www.kansen.pref.saga.jp

佐賀県感染症情報センター

全数届出の感染症(佐賀県) 平成24年第**23**週 平成24年6月4日(月)～平成24年6月10日(日)

疾病名	結核 (二類感染症)		
患者*1 (住所地)	1名(90歳代女性) (鳥栖保健福祉事務所管内)	1名(60歳代男性) (唐津保健福祉事務所管内)	2名(80歳代男性、70歳代女性) (伊万里保健福祉事務所管内)
感染原因・感染経路	不明	不明	不明
無症状病原体保有者	1名		
平成24年届出累計	60名(今週5名)		
平成23年	同 期	160名	
	届出累計	346名	

*1 個別に届出されたもので、各患者間に関連はありません。

疾病名	腸管出血性大腸菌感染症(型別不明) (三類感染症)	腸管出血性大腸菌感染症(O121) (三類感染症)
患者 (住所地)	()	1名(20歳代女性) (伊万里保健福祉事務所管内)
感染原因・感染経路	調査中	調査中
無症状病原体保有者	2名 *2	0名
平成24年届出累計	17名(今週3名)	
平成23年	同 期	10名
	届出累計	29名

*2 第22週報告事例関連

疾病名	クロイツフェルト・ヤコブ病 (五類感染症)	
患者	1名(80歳代男性)	
感染原因・感染経路	不明	
平成24年届出累計	1名(今週1名)	
平成23年	同 期	2名
	届出累計	2名

佐賀県感染症発生動向調査(定点報告:五類感染症月報分)

平成24年5月

[患者数:人]

	STD 定点数	性器クラミジア		性器ヘルペス		尖圭コンジローマ		淋菌感染症		合計		基幹 定点数	メチシリン耐性黄色ブドウ球菌感染症	ペニシリン耐性肺炎球菌感染症	薬剤耐性アシネクター感染症	薬剤耐性緑膿菌感染症	合計	
		男	女	男	女	男	女	男	女	男	女							
佐賀中部	3	7	1		1			4		11	2	2	/					
鳥栖	1	2						4		6		1						
唐津	1		2								2	1						
伊万里	1					1				1		1						
杵藤	1								1		1	1						
合計	7	9	3		1	1		8	1	18	5	6		27				
前期計		8	5	1	1			12		21	6		24					24
当期間/前期		1.13	0.6		1	***	***	0.67	***	0.86	0.83		1.13	***	***	***		1.13
増減数		1	-2	-1		1		-4	1	-3	-1		3					3

[定点当たり患者数:人/定点]

	STD 定点数	性器クラミジア		性器ヘルペス		尖圭コンジローマ		淋菌感染症		合計		基幹 定点数	メチシリン耐性黄色ブドウ球菌感染症	ペニシリン耐性肺炎球菌感染症	薬剤耐性アシネクター感染症	薬剤耐性緑膿菌感染症	合計	
		男	女	男	女	男	女	男	女	男	女							
佐賀中部	3	2.33	0.33		0.33			1.33		3.67	0.67	2	/					
鳥栖	1	2						4		6		1						
唐津	1		2								2	1						
伊万里	1					1				1		1						
杵藤	1								1		1	1						
合計	7	1.29	0.43		0.14	0.14		1.14	0.14	2.57	0.71	6		4.5				
全国前月	967	0.86	0.98	0.28	0.42	0.23	0.16	0.56	0.13	1.93	1.69	467	3.62	0.7	0.01	0.07		4.4

[年齢階層別患者数:人]

	STD	性器クラミジア		性器ヘルペス		尖圭コンジローマ		淋菌感染症		合計		基幹	メチシリン耐性黄色ブドウ球菌感染症	ペニシリン耐性肺炎球菌感染症	薬剤耐性アシネクター感染症	薬剤耐性緑膿菌感染症	合計	
		男	女	男	女	男	女	男	女	男	女							
0歳													1				1	
1歳~4歳													1				1	
5歳~9歳																		
10歳~14歳																		
15歳~19歳		1						1		2								
20歳~24歳		1	1							1	1							
25歳~29歳		3	1					1	1	4	2							
30歳~34歳		2	1		1	1		2		5	2							
35歳~39歳		1						1		2								
40歳~44歳								1		1								
45歳~49歳		1						2		3								
50歳~54歳													1				1	
55歳~59歳													2				2	
60歳~64歳													1				1	
65歳~69歳																		
70歳以上													21				21	
合計		9	3		1	1		8	1	18	5		27				27	
前期計		8	5	1	1			12		21	6		24				24	
当期間/前期		1.13	0.6		1	***	***	0.67	***	0.86	0.83		1.13	***	***	***		1.13
増減数		1	-2	-1		1		-4	1	-3	-1		3					3

***は前期計が"0"のとき