

佐賀県感染症発生動向調査週報

平成24年第16週 平成24年4月16日(月)～平成24年4月22日(日)

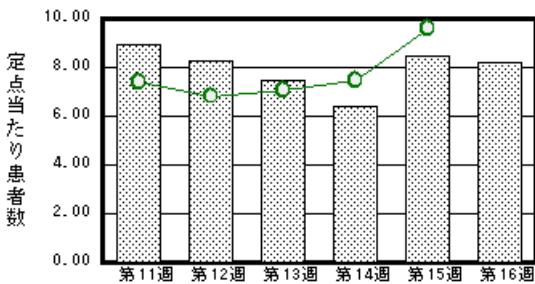
<http://www.kansen.pref.saga.jp>

佐賀県感染症情報センター

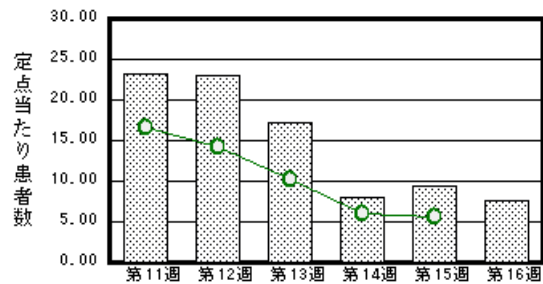
注目疾患の動向

- 1 【報告数の多い疾患】 インフルエンザ(299名) 感染性胃腸炎(188名)
A群溶血性レンサ球菌咽頭炎(55名) 水痘(28名) 咽頭結膜熱(17名)
- 2 【インフルエンザ】患者報告数は減少しましたが(363名 299名:迅速診断キットでA型10名、B型280名、型別不明9名)、引き続き十分な睡眠とバランスのよい食事を心がけ、咳の症状があるときはマスクを着用するなど、感染拡大防止に努めましょう。詳しくは佐賀県感染症情報センターのホームページを御覧ください。
<http://www.kansen.pref.saga.jp/influenza/influenza.html>
- 3 【マイコプラズマ肺炎】患者報告数は増加しました(1名 8名)。定点当たりの患者報告数は1.33となり、過去5年間の同時期と比較して患者報告数が多くなっています。手洗い、うがい等の励行で感染予防に努めましょう。詳しくは国立感染症研究所感染症情報センターのホームページを御覧ください。
<http://www.nih.go.jp/niid/ja/encyclopedia/392-encyclopedia/503-mycoplasma-pneumoniae.html>

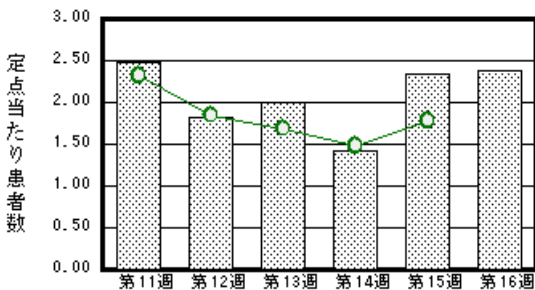
感染性胃腸炎



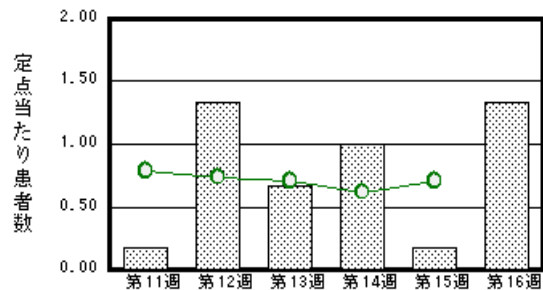
インフルエンザ



A群溶血性レンサ球菌咽頭炎



マイコプラズマ肺炎



棒グラフは佐賀県、折れ線グラフは全国の数値を表しています。

各疾患の動向グラフについては佐賀県感染症情報センターのホームページを御覧ください。 <http://www.kansen.pref.saga.jp>

全国版感染症週報(IDWR) 2012年第14週号(4月2日～4月8日)要点

・ 発生動向総覧	< 第14週 > マイコプラズマ肺炎の定点当たり報告数は第11週以降減少が続いているが、過去5年間の同時期と比較してかなり多い/その他最新動向
・ 注目すべき感染症	< 今週は該当記事はありません >
・ 病原体情報	麻疹ウイルス2012年
・ 速報	従事者衣服からノロウイルスを検出した集団食中毒事例について - 長野県
・ 海外感染症情報	< 今週は該当記事はありません >
・ 感染症の話	< 今週はお休みです >

詳細は国立感染症研究所感染症情報センターのホームページを御覧ください。

<http://www.nih.go.jp/niid/ja/from-idsc.html>

佐賀県感染症発生動向調査週報

佐賀県感染症情報センター

http://www.kansen.pref.saga.jp

全数届出の感染症(佐賀県)

疾病名	結核 (二類感染症)	アメーバ赤痢 (五類感染症)
患者 (住所地)		1名(40歳代男性)* ()
感染原因・感染経路	不明	不明
無症状病原体保有者	3名	
平成24年届出累計	42名(今週3名)	1名(今週1名)
平成23年 同期	96名	0名
届出累計	346名	3名

* 診断は第15週です。

佐賀県感染症発生動向調査

(定点報告:五類感染症(週報分))

平成24年第16週 平成24年4月16日(月)~平成24年4月22日(日)

定点種別 (定点数)	管轄保健福祉 事務所 病名	佐賀県					計	前週	全国 (第15週)
		佐賀中部	鳥栖	唐津	伊万里	杵藤			
インフルエンザ (39)	インフルエンザ (鳥インフルエンザを除く)	89 6.85	77 15.40	61 8.71	29 5.80	43 4.78	299 7.67	363 9.31	27,379 5.56
小児科 (23)	RSウイルス感染症	1 0.13		1 0.25	5 1.67		7 0.30	7 0.30	656 0.21
	咽頭結膜熱	3 0.38	6 2.00	3 0.75	3 1.00	2 0.40	17 0.74	11 0.48	665 0.21
	A群溶血性レンサ球菌咽頭炎	5 0.63	1 0.33	28 7.00	7 2.33	14 2.80	55 2.39	54 2.35	5,613 1.78
	感染性胃腸炎	64 8.00	40 13.33	40 10.00	11 3.67	33 6.60	188 8.17	195 8.48	30,253 9.60
	水痘	7 0.88	2 0.67	9 2.25	2 0.67	8 1.60	28 1.22	57 2.48	3,541 1.12
	手足口病							1 0.04	268 0.09
	伝染性紅斑							1 0.04	527 0.17
	突発性発しん	4 0.50	5 1.67	2 0.50		2 0.40	13 0.57	26 1.13	1,722 0.55
	百日咳								73 0.02
	ヘルパンギーナ								89 0.03
眼科 (4)	急性出血性結膜炎								18 0.03
	流行性角結膜炎	1 0.50					1 0.25	2 0.50	319 0.47
基幹 (6)	細菌性髄膜炎								4 0.01
	無菌性髄膜炎								14 0.03
	マイコプラズマ肺炎	2 1.00	1 1.00	1 1.00	3 3.00	1 1.00	8 1.33	1 0.17	331 0.71
	クラミジア肺炎 (オウム病を除く)								14 0.03

インフルエンザは、小児科定点 + 内科定点。

細字は定点当たり患者数

佐賀県感染症発生動向調査(定点報告:五類感染症)

平成24年第16週 平成24年4月16日(月)～平成24年4月22日(日)

インフルエンザ 定点	インフルエンザ(鳥インフルエンザを除く)	小児科 定点	RSウイルス感染症	咽頭結膜熱	A群溶血性レンサ球菌咽頭炎	感染性胃腸炎	水痘	手足口病	伝染性紅斑	突発性発しん	百日咳	ヘルパンギーナ	流行性耳下腺炎	眼科・基幹 定点	急性出血性結膜炎	流行性角結膜炎	細菌性髄膜炎	無菌性髄膜炎	マイコプラズマ肺炎	クラミジア肺炎(オウム病を除く)	
0～5ヶ月	1	0～5ヶ月					2							0～5ヶ月							
6～11ヶ月	4	6～11ヶ月	2			14				6				6～11ヶ月							
1歳	8	1歳	5	7	3	36	14			7				1	1歳						
2歳	14	2歳		3	5	23	4							2歳							
3歳	27	3歳		1	12	28	5							1	3歳					1	
4歳	17	4歳		4	11	21	1							3	4歳					1	
5歳	35	5歳		1	11	18	1								5歳					1	
6歳	17	6歳		1	3	11	1								6歳					1	
7歳	22	7歳			6	10									7歳						
8歳	16	8歳			2	6									8歳					1	
9歳	16	9歳			2	2								1	9歳						
10歳～14歳	50	10歳～14歳				10								2	10歳～14歳					2	
15歳～19歳	26	15歳～19歳				1									15歳～19歳					1	
20歳～29歳	8	20歳以上				8									20歳～29歳						
30歳～39歳	10														30歳～39歳						
40歳～49歳	9														40歳～49歳						
50歳～59歳	5														50歳～59歳						
60歳～69歳	5														60歳～69歳	1					
70歳～79歳	5														70歳以上						
80歳以上	4																				
合計	299	合計	7	17	55	188	28			13				8	合計		1			8	
前期計	363	前期計	7	11	54	195	57	1	1	26				14	前期計		2			1	
当期間/前	0.82	当期間/前	1	1.55	1.02	0.96	0.49			0.5	***	***	0.57	当期間/前	***	0.5	***	***	8	***	
増減数	-64	増減数		6	1	-7	-29	-1	-1	-13			-6	増減数		-1			7		

***は前期計が"0"のとき

