

佐賀県感染症発生動向調査週報

平成24年第13週 平成24年3月26日(月)～平成24年4月1日(日)

<http://www.kansen.pref.saga.jp>

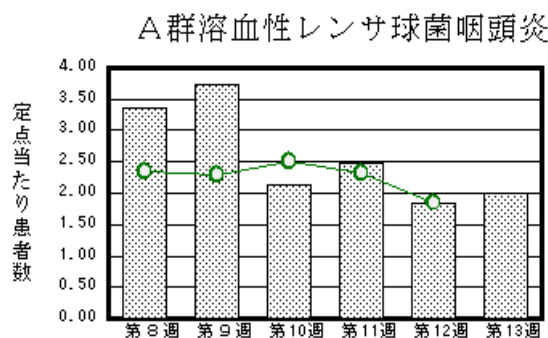
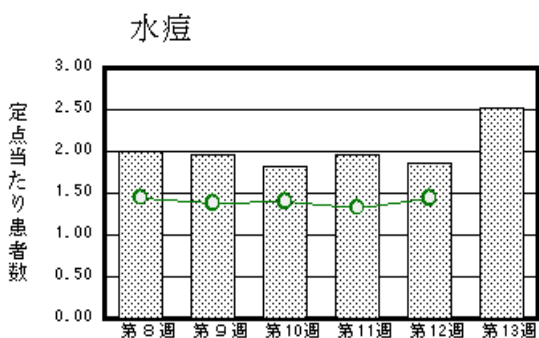
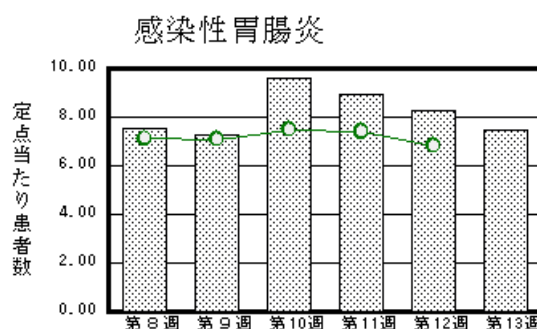
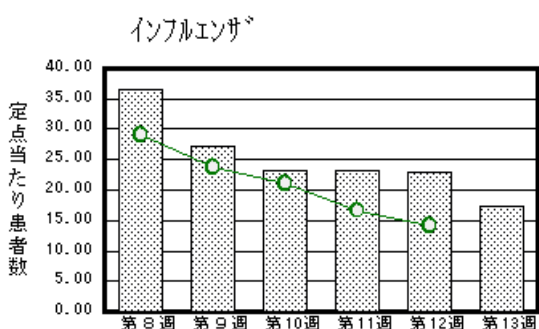
佐賀県感染症情報センター

注目疾患の動向

- 1 【報告数の多い疾患】 インフルエンザ(673名) 感染性胃腸炎(172名) 水痘(58名)
A群溶血性レンサ球菌咽頭炎(46名) 突発性発しん(28名)

- 2 【インフルエンザ】患者報告数は減少しましたが(897名 673名:迅速診断キットでA型70名、B型593名、型別不明10名)、過去5年間の同時期と比較して、患者報告数がかなり多くなっています。また、警報継続中です。日ごろから十分な睡眠とバランスのよい食事を心がけ、咳の症状があるときはマスクを着用するなど、感染拡大防止に努めましょう。詳しくは佐賀県感染症情報センターのホームページを御覧ください。

<http://www.kansen.pref.saga.jp/influenza/influenza.html>



棒グラフは佐賀県、折れ線グラフは全国の数値を表しています。

各疾患の動向グラフについては佐賀県感染症情報センターのホームページを御覧ください。 <http://www.kansen.pref.saga.jp>

全国版感染症週報(IDWR) 2012年第11週号(3月12日～3月18日) 要点

・ 発生動向総覧	< 第11週 > マイコプラズマ肺炎の定点当たり報告数は減少したが、過去5年間の同時期と比較してかなり多い / その他最新動向 < 2月 > 性感染症・薬剤耐性菌感染症について
・ 注目すべき感染症	< 今週は該当記事はありません >
・ 病原体情報	麻疹ウイルス2012年
・ 速報	< 今週は該当記事はありません >
・ 海外感染症情報	インフルエンザ / 鳥インフルエンザ - ベトナムにおける状況 / 鳥インフルエンザ - インドネシアにおける状況 / 鳥インフルエンザ - エジプトにおける状況
・ 感染症の話	< 今週はお休みです >

詳細は国立感染症研究所感染症情報センターのホームページを御覧ください。

<http://idsc.nih.go.jp/index-j.html>

全数届出の感染症(佐賀県)

別紙参照

佐賀県感染症発生動向調査

〔定点報告:五類感染症(週報分)〕

平成24年第**13**週 平成24年3月26日(月)～平成24年4月1日(日)

定点種別 (定点数)	病名	管轄保健福祉 事務所		佐賀中部	鳥栖	唐津	伊万里	杵藤	計	前週*	全国 (第12週)							
		佐賀	割合															
インフルエンザ (39)	インフルエンザ (鳥インフルエンザを除く)	181	13.92	148	29.60	137	19.57	109	21.80	98	10.89	673	17.26	897	23.61	69,978	14.21	
小児科 (23)	RSウイルス感染症	4	0.50	2	0.67	2	0.50			4	0.80	12	0.52	9	0.41	950	0.30	
	咽頭結膜熱			12	4.00	2	0.50	1	0.33			15	0.65	12	0.55	648	0.21	
	A群溶血性レンサ球菌咽頭炎	9	1.13	4	1.33	22	5.50	5	1.67	6	1.20	46	2.00	42	1.91	5,806	1.85	
	感染性胃腸炎	46	5.75	48	16.00	22	5.50	6	2.00	50	10.00	172	7.48	191	8.68	21,495	6.83	
	水痘	8	1.00	3	1.00	18	4.50	8	2.67	21	4.20	58	2.52	43	1.95	4,534	1.44	
	手足口病																248	0.08
	伝染性紅斑									2	0.40	2	0.09	1	0.05	436	0.14	
	突発性発しん	7	0.88	6	2.00	7	1.75	5	1.67	3	0.60	28	1.22	13	0.59	1,452	0.46	
	百日咳																51	0.02
	ヘルパンギーナ																47	0.01
	流行性耳下腺炎	4	0.50	5	1.67			2	0.67	3	0.60	14	0.61	33	1.50	1,536	0.49	
眼科 (4)	急性出血性結膜炎															16	0.02	
	流行性角結膜炎													1	0.25	289	0.43	
基幹 (6)	細菌性髄膜炎															9	0.02	
	無菌性髄膜炎															13	0.03	
	マイコプラズマ肺炎	2	1.00	1	1.00			1	1.00			4	0.67	8	1.33	344	0.74	
	クラミジア肺炎 (オウム病を除く)															9	0.02	

インフルエンザは、小児科定点+内科定点。

細字は定点当たり患者数

*第12週はインフルエンザ定点と小児科定点である1ヶ所の定点医療機関が休診中のため、38ヶ所のインフルエンザ定点医療機関と22ヶ所の小児科定点医療機関からの報告数となります。

佐賀県感染症発生動向調査(定点報告:五類感染症)

平成24年第13週 平成24年3月26日(月)～平成24年4月1日(日)

インフルエンザ 定点	インフルエンザ(鳥イン フルエンザ を除く)	小児科 定点	RSウイル ス感染症	咽頭結膜 熱	A群溶血 性レンサ 球菌咽頭 炎	感染性胃 腸炎	水痘	手足口病	伝染性紅 斑	突発性発 しん	百日咳	ヘルパン ギーナ	流行性耳 下腺炎	眼科・基幹 定点	急性出血 性結膜炎	流行性角 結膜炎	細菌性髄 膜炎	無菌性髄 膜炎	マイコプラ ズマ肺炎	クラミジア 肺炎(オウ ム病を除 く)	
0～5ヶ月	1	0～5ヶ月	2							4				0～5ヶ月							
6～11ヶ月	8	6～11ヶ月	6	1	2	16	3			13				6～11ヶ月							
1歳	30	1歳	2	7	7	41	15			11			2	1歳							
2歳	36	2歳	2	2	5	27	9		1				3	2歳							
3歳	50	3歳		3	6	22	6		1				3	3歳							
4歳	52	4歳			7	17	8						3	4歳							
5歳	61	5歳		1	9	14	11							5歳							
6歳	50	6歳		1	2	9	1						1	6歳							
7歳	52	7歳			2	3							2	7歳						1	
8歳	53	8歳			5	4	3							8歳							
9歳	38	9歳				4	1							9歳						1	
10歳～14歳	116	10歳～14歳				7	1							10歳～14歳							
15歳～19歳	19	15歳～19歳				3								15歳～19歳							
20歳～29歳	26	20歳以上			1	5								20歳～29歳							
30歳～39歳	38													30歳～39歳							1
40歳～49歳	15													40歳～49歳							
50歳～59歳	10													50歳～59歳							
60歳～69歳	13													60歳～69歳							
70歳～79歳	2													70歳以上							1
80歳以上	3																				
合計	673	合計	12	15	46	172	58		2	28			14	合計							4
前期計 *1	897	前期計 *2	9	12	42	191	43		1	13			33	前期計		1					8
当期間/前	0.75	当期間/前	1.33	1.25	1.1	0.9	1.35	***	2	2.15	***	***	0.42	当期間/前	***		***	***	0.5	***	
増減数	-224	増減数	3	3	4	-19	15		1	15			-19	増減数		-1					-4

*1 第12週は1ヶ所の定点医療機関が休診中のため、38ヶ所の定点医療機関からの報告数となります。

***は前期計が"0"のとき

*2 第12週は1ヶ所の定点医療機関が休診中のため、22ヶ所の定点医療機関からの報告数となります。

佐賀県感染症発生動向調査週報

<http://www.kansen.pref.saga.jp>

佐賀県感染症情報センター

全数届出の感染症(佐賀県)

平成24年第**13**週

平成24年3月26日(月)～平成24年4月1日(日)

疾病名	結核 (二類感染症)	腸管出血性大腸菌感染症 (三類感染症)
患者 (住所地)	1名(90歳代女性)* (伊万里保健福祉事務所管内)	1名(10代女性) (佐賀中部保健福祉事務所管内)
感染原因・感染経路	不明	不明
無症状病原体保有者	0名	0名
平成24年届出累計	35名(今週1名)	1名(今週1名)
平成23年		
同期	82名	9名
届出累計	346名	29名

*死亡後に結核と診断

疾病名	後天性免疫不全症候群 (五類感染症)
感染原因・感染経路	性行為感染(同性間)
無症状病原体保有者	1名
平成24年届出累計	2名(今週1名)
平成23年	
同期	0名
届出累計	6名