

佐賀県感染症発生動向調査週報

平成24年第12週 平成24年3月19日(月)～平成24年3月25日(日)

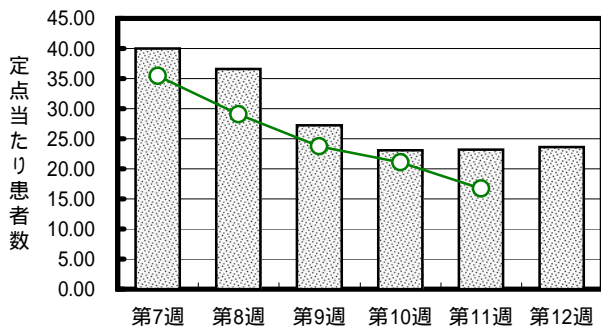
<http://www.kansen.pref.saga.jp>

佐賀県感染症情報センター

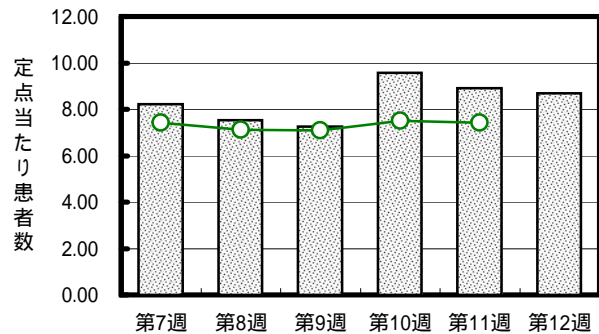
注目疾患の動向

- 1 【報告数の多い疾患】 インフルエンザ(897名) 感染性胃腸炎(191名) 水痘(43名)
A群溶血性レンサ球菌咽頭炎(42名) 流行性耳下腺炎(33名)
*第12週はインフルエンザ定点と小児科定点である1ヶ所の定点医療機関が休診中のため、38ヶ所のインフルエンザ定点医療機関と22ヶ所の小児科定点医療機関からの報告数となります。
- 2 【インフルエンザ】患者報告数は横ばいですが(903名 897名:迅速診断キットでA型98名、B型780名、型別不明19名)、過去5年間の同時期と比較して、患者報告数がかなり多くなっています。また、警報継続中です。日ごろから十分な睡眠とバランスのよい食事を心がけ、咳の症状があるときはマスクを着用するなど、感染拡大防止に努めましょう。詳しくは佐賀県感染症情報センターのホームページを御覧ください。
<http://www.kansen.pref.saga.jp/influenza/influenza.html>

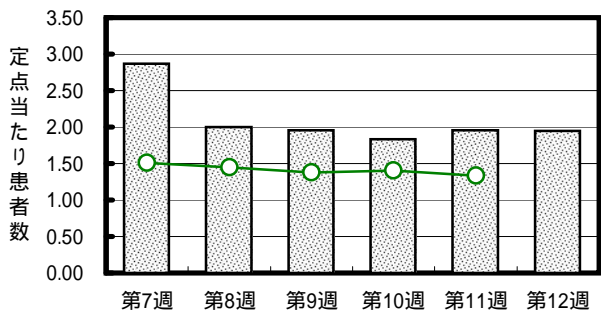
インフルエンザ



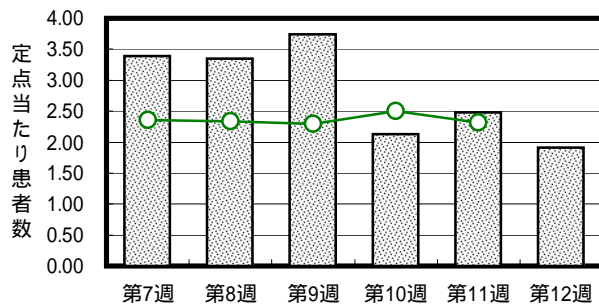
感染性胃腸炎



水痘



A群溶血性レンサ球菌咽頭炎



棒グラフは佐賀県、折れ線グラフは全国の数値を表しています。
各疾患の動向グラフについては佐賀県感染症情報センターのホームページを御覧ください。 <http://www.kansen.pref.saga.jp>

全国版感染症週報 (IDWR) 2012年第10週号(3月5日～3月11日) 要点

・ 発生動向総覧	<第10週> マイコプラズマ肺炎の定点当たり報告数は増加し、過去5年間の同時期と比較してかなり多い/ その他最新動向
・ 注目すべき感染症	<インフルエンザ> 第10週の定点当たり報告数は21.06となり、第6週以降減少が続いている
・ 病原体情報	インフルエンザウイルス2011/12シーズン
・ 速報	<今週は該当記事はありません>
・ 海外感染症情報	<今週は該当記事はありません>
・ 感染症の話	<今週はお休みです>

詳細は国立感染症研究所感染症情報センターのホームページを御覧ください。
<http://idsc.nih.go.jp/idwr/pdf-j.html>

佐賀県感染症発生動向調査週報

http://www.kansen.pref.saga.jp

佐賀県感染症情報センター

全数届出の感染症(佐賀県)

疾病名	結核 (二類感染症)	
患者*1 (住所地)	2名(80歳代女性)*2 (佐賀中部保健福祉事務所管内)	1名(80歳代男性) (杵藤保健福祉事務所管内)
感染原因・感染経路	不明	
無症状病原体保有者	0名	
平成24年届出累計	34名(今週3名)	
平成23年 同期	76名	
届出累計	346名	

*1 個別に届出されたもので、各患者間に関連はありません。

*2 患者の1人は死亡後に結核と診断されました。

佐賀県感染症発生動向調査

(定点報告:五類感染症(週報分))

平成24年第**12**週 平成24年3月19日(月)～平成24年3月25日(日)

定点種別 (定点数)	管轄保健福祉 事務所 病名	佐賀県					計*	前週	全国 (第11週)
		佐賀中部	鳥栖	唐津	伊万里	杵藤			
インフルエンザ (38)	インフルエンザ (鳥インフルエンザを除く)	268 22.33	150 30.00	178 25.43	187 37.40	114 12.67	897 23.61	903 23.15	81,750 16.65
小児科 (22)	RSウイルス感染症	1 0.14		2 0.50		6 1.20	9 0.41	6 0.26	1,190 0.38
	咽頭結膜熱	1 0.14	9 3.00	2 0.50			12 0.55	18 0.78	746 0.24
	A群溶血性レンサ球菌咽頭炎	9 1.29	6 2.00	21 5.25	4 1.33	2 0.40	42 1.91	57 2.48	7,281 2.32
	感染性胃腸炎	56 8.00	59 19.67	16 4.00	16 5.33	44 8.80	191 8.68	205 8.91	23,221 7.41
	水痘	15 2.14	1 0.33	18 4.50	2 0.67	7 1.40	43 1.95	45 1.96	4,181 1.33
	手足口病								281 0.09
	伝染性紅斑					1 0.20	1 0.05	1 0.04	557 0.18
	突発性発しん	2 0.29	7 2.33	4 1.00			13 0.59	18 0.78	1,410 0.45
	百日咳								72 0.02
	ヘルパンギーナ								61 0.02
流行性耳下腺炎	15 2.14	17 5.67	1 0.25			33 1.50	31 1.35	1,369 0.44	
眼科 (4)	急性出血性結膜炎								6 0.01
	流行性角結膜炎	1 0.50					1 0.25	2 0.50	315 0.47
基幹 (6)	細菌性髄膜炎								8 0.02
	無菌性髄膜炎								9 0.02
	マイコプラズマ肺炎	2 1.00	3 3.00		3 3.00		8 1.33	1 0.17	362 0.79
	クラミジア肺炎 (オウム病を除く)								12 0.03

インフルエンザは、小児科定点 + 内科定点。

細字は定点当たり患者数

*第12週はインフルエンザ定点と小児科定点である1ヶ所の定点医療機関が休診中のため、38ヶ所のインフルエンザ定点医療機関と22ヶ所の小児科定点医療機関からの報告数となります。

佐賀県感染症発生動向調査(定点報告:五類感染症)

平成24年第12週 平成24年3月19日(月)～平成24年3月25日(日)

インフルエンザ 定点	インフルエンザ(鳥インフルエンザを除く)	小児科 定点	RSウイルス感染症	咽頭結膜熱	A群溶血性レンサ球菌咽頭炎	感染性胃腸炎	水痘	手足口病	伝染性紅斑	突発性発しん	百日咳	ヘルパンギーナ	流行性耳下腺炎	眼科・基幹 定点	急性出血性結膜炎	流行性角結膜炎	細菌性髄膜炎	無菌性髄膜炎	マイコプラズマ肺炎	クラミジア肺炎(オウム病を除く)	
0～5ヶ月	1	0～5ヶ月	3			4	1			1				0～5ヶ月							
6～11ヶ月	5	6～11ヶ月	3	4		11	3			5				6～11ヶ月							
1歳	18	1歳	1	2	1	53	7			7			3	1歳							
2歳	43	2歳	2	3	4	18	7		1				6	2歳						2	
3歳	41	3歳		1	8	22	5						5	3歳						1	
4歳	75	4歳			6	18	4						4	4歳						1	
5歳	57	5歳		2	7	17	8						7	5歳							
6歳	78	6歳			4	12	3						1	6歳						1	
7歳	97	7歳			4	6	4						3	7歳						1	
8歳	86	8歳			3	5							1	8歳							
9歳	77	9歳				8	1							9歳						1	
10歳～14歳	209	10歳～14歳			3	10							2	10歳～14歳							
15歳～19歳	12	15歳～19歳				2								15歳～19歳						1	
20歳～29歳	18	20歳以上			2	5							1	20歳～29歳							
30歳～39歳	40													30歳～39歳		1					
40歳～49歳	18													40歳～49歳							
50歳～59歳	8													50歳～59歳							
60歳～69歳	4													60歳～69歳							
70歳～79歳	7													70歳以上							
80歳以上	3																				
合計*1	897	合計*2	9	12	42	191	43		1	13			33	合計		1				8	
前期計	903	前期計	6	18	57	205	45		1	18			31	前期計		2				1	
当期間/前	0.99	当期間/前	1.5	0.67	0.74	0.93	0.96	***	1	0.72	***	***	1.06	当期間/前	***	0.5	***	***	8	***	
増減数	-6	増減数	3	-6	-15	-14	-2			-5			2	増減数		-1				7	

*1 第12週は1ヶ所の定点医療機関が休診中のため、38ヶ所の定点医療機関からの報告数となります。

***は前期計が"0"のとき

*2 第12週は1ヶ所の定点医療機関が休診中のため、22ヶ所の定点医療機関からの報告数となります。

