

# 佐賀県感染症発生動向調査週報

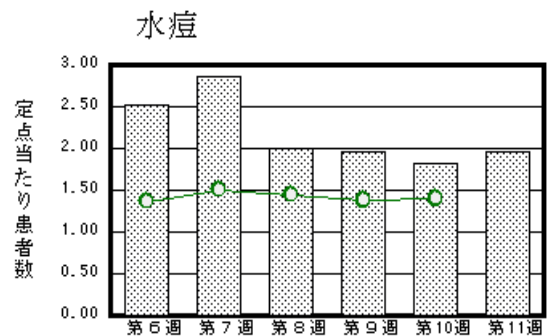
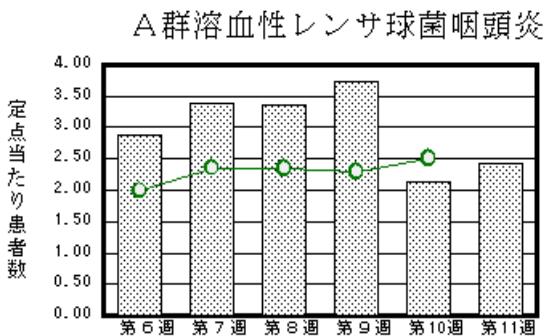
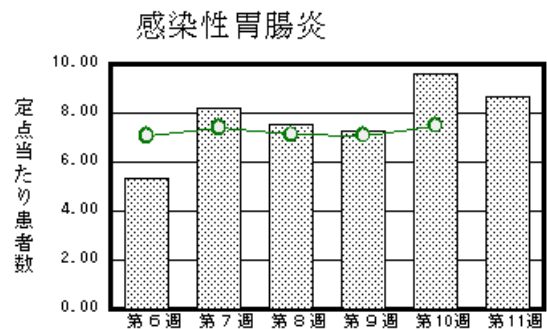
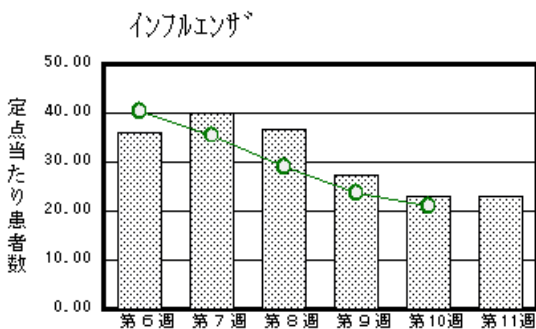
平成24年第11週 平成24年3月12日(月)～平成24年3月18日(日)

<http://www.kansen.pref.saga.jp>

佐賀県感染症情報センター

## 注目疾患の動向

- 【報告数の多い疾患】 インフルエンザ(903名) 感染性胃腸炎(205名)  
A群溶血性レンサ球菌咽頭炎(57名) 水痘(45名) 流行性耳下腺炎(31名)
- 【インフルエンザ】患者報告数は横ばいですが(902名 903名:迅速診断キットでA型190名、B型685名、型別不明28名)、過去5年間の同時期と比較して、患者報告数がかなり多くなっています。また、警報継続中です。日ごろから十分な睡眠とバランスのよい食事を心がけ、咳の症状があるときはマスクを着用するなど、感染拡大防止に努めましょう。詳しくは佐賀県感染症情報センターのホームページを御覧ください。  
<http://www.kansen.pref.saga.jp/influenza/influenza.html>



棒グラフは佐賀県、折れ線グラフは全国の数値を表しています。

各疾患の動向グラフについては佐賀県感染症情報センターのホームページを御覧ください。 <http://www.kansen.pref.saga.jp>

## 全国版感染症週報(IDWR) 2012年第9週号(2月27日～3月4日)要点

・ 発生動向総覧	<第9週> インフルエンザの定点当たり報告数は第6週以降減少が続いているが、過去5年間の同時期と比較してやや多い/その他最新動向
・ 注目すべき感染症	<今週は該当記事はありません>
・ 病原体情報	感染性胃腸炎関連ウイルス2011/12シーズン
・ 速報	麻疹2011年
・ 海外感染症情報	鳥インフルエンザ - バングラデシュにおける状況
・ 感染症の話	<今週はお休みです>

詳細は国立感染症研究所感染症情報センターのホームページを御覧ください。

<http://www.nih.go.jp/niid/ja/from-idsc.html>

## 全数届出の感染症(佐賀県)

## 別紙参照

## 佐賀県感染症発生動向調査

〔定点報告:五類感染症(週報分)〕

平成24年第**11**週 平成24年3月12日(月)～平成24年3月18日(日)

定点種別 (定点数)	病名	管轄保健福祉 事務所						計	前週	全国 (第10週)
		佐賀中部	鳥栖	唐津	伊万里	杵藤				
インフルエンザ (39)	インフルエンザ (鳥インフルエンザを除く)	295 22.69	148 29.60	196 28.00	149 29.80	115 12.78	903 23.15	902 23.13	103,863 21.06	
小児科 (23)	RSウイルス感染症		2 0.67			4 0.80	6 0.26	11 0.48	1,334 0.42	
	咽頭結膜熱	1 0.13	11 3.67	3 0.75	3 1.00		18 0.78	14 0.61	702 0.22	
	A群溶血性レンサ球菌咽頭炎	11 1.38	1 0.33	36 9.00	1 0.33	8 1.60	57 2.48	49 2.13	7,856 2.50	
	感染性胃腸炎	54 6.75	59 19.67	18 4.50	23 7.67	51 10.20	205 8.91	220 9.57	23,604 7.50	
	水痘	11 1.38	4 1.33	16 4.00	2 0.67	12 2.40	45 1.96	42 1.83	4,393 1.40	
	手足口病								263 0.08	
	伝染性紅斑	1 0.13					1 0.04		509 0.16	
	突発性発しん		5 1.67	7 1.75	1 0.33	5 1.00	18 0.78	27 1.17	1,452 0.46	
	百日咳								44 0.01	
	ヘルパンギーナ								50 0.02	
	流行性耳下腺炎	6 0.75	16 5.33		3 1.00	6 1.20	31 1.35	24 1.04	1,605 0.51	
眼科 (4)	急性出血性結膜炎								16 0.02	
	流行性角結膜炎	1 0.50		1 1.00			2 0.50	1 0.25	331 0.49	
基幹 (6)	細菌性髄膜炎								10 0.02	
	無菌性髄膜炎								8 0.02	
	マイコプラズマ肺炎		1 1.00				1 0.17	3 0.50	368 0.79	
	クラミジア肺炎 (オウム病を除く)								14 0.03	

インフルエンザは、小児科定点+内科定点。

細字は定点当たり患者数

佐賀県感染症発生動向調査(定点報告:五類感染症)

平成24年第11週 平成24年3月12日(月)～平成24年3月18日(日)

インフルエンザ 定点	インフルエ ンザ(鳥イン フルエンザ を除く)	小児科 定点	RSウイル ス感染症	咽頭結膜 熱	A群溶血 性レンサ 球菌咽頭 炎	感染性胃 腸炎	水痘	手足口病	伝染性紅 斑	突発性発 しん	百日咳	ヘルパン ギーナ	流行性耳 下腺炎	眼科・基幹 定点	急性出血 性結膜炎	流行性角 結膜炎	細菌性髄 膜炎	無菌性髄 膜炎	マイコプラ ズマ肺炎	クラミジア 肺炎(オウ ム病を除 く)	
0～5ヶ月	1	0～5ヶ月	2			4				1				0～5ヶ月							
6～11ヶ月	8	6～11ヶ月	1	3	2	15	1			11				6～11ヶ月							
1歳	24	1歳	2	3	5	47	7		1	6			2	1歳							
2歳	40	2歳		4	2	23	5						7	2歳							
3歳	52	3歳			7	22	12						3	3歳							
4歳	66	4歳	1	2	18	18	12							4歳							
5歳	67	5歳		3	9	13	3						10	5歳							
6歳	93	6歳		3	1	13	3						4	6歳						1	
7歳	87	7歳			6	9	1						1	7歳							
8歳	60	8歳			3	11							1	8歳							
9歳	91	9歳			2	8	1						1	9歳							
10歳～14歳	182	10歳～14歳			2	14							2	10歳～14歳							
15歳～19歳	22	15歳～19歳				2								15歳～19歳							
20歳～29歳	22	20歳以上				6								20歳～29歳							
30歳～39歳	43													30歳～39歳		2					
40歳～49歳	19													40歳～49歳							
50歳～59歳	5													50歳～59歳							
60歳～69歳	10													60歳～69歳							
70歳～79歳	7													70歳以上							
80歳以上	4																				
合計	903	合計	6	18	57	205	45		1	18			31	合計		2				1	
前期計	902	前期計	11	14	49	220	42			27			24	前期計		1				3	
当期間/前	1	当期間/前	0.55	1.29	1.16	0.93	1.07	***	***	0.67	***	***	1.29	当期間/前	***	2	***	***	0.33	***	
増減数	1	増減数	-5	4	8	-15	3		1	-9			7	増減数		1				-2	

\*\*\*は前期計が"0"のとき



# 佐賀県感染症発生動向調査週報

http://www.kansen.pref.saga.jp

佐賀県感染症情報センター

全数届出の感染症(佐賀県)

平成24年第**11**週 平成24年3月12日(月)～平成24年3月18日(日)

疾病名	結核 (二類感染症)	
患者*1 (住所地)	1名(70歳代女性) (鳥栖保健福祉事務所管内)	1名(90歳代女性) (伊万里保健福祉事務所管内)
感染原因・感染経路	不明	
無症状病原体保有者	1名	
平成24年届出累計	31名(今週3名) *2	
平成23年	同 期	69名
	届出累計	346名

疾病名	後天性免疫不全症候群 (五類感染症)	
感染原因・感染経路	不明	
無症状病原体保有者	1名	
平成24年届出累計	1名(今週1名)	
平成23年	同 期	0名
	届出累計	6名

\*1 個別に届出されたもので、各患者間に関連はありません。

\*2 第8週に診断分された1名が非結核性抗酸菌症のため、累計が減っています。