

佐賀県感染症発生動向調査週報・月報

平成24年第10週 平成24年3月5日(月)～平成24年3月11日(日)

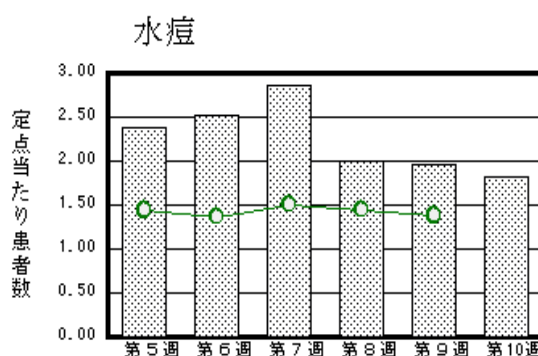
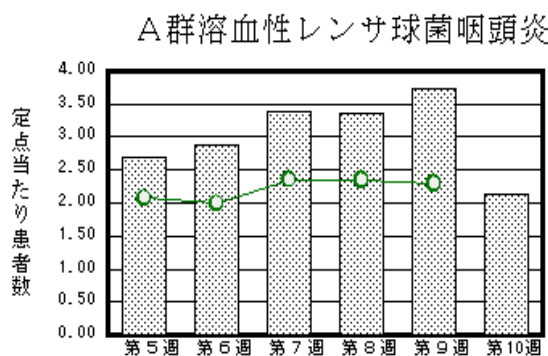
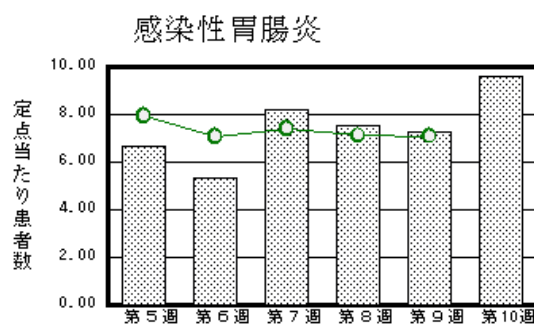
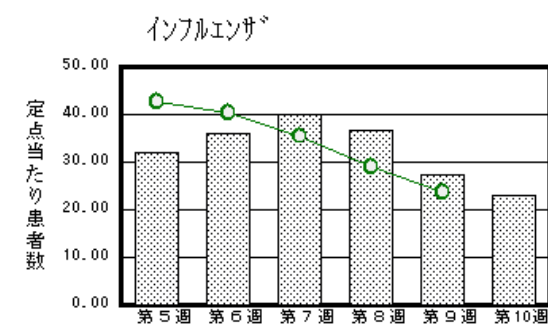
平成24年 2月 平成24年2月1日(水)～平成24年2月29日(水)

<http://www.kansen.pref.saga.jp>

佐賀県感染症情報センター

注目疾患の動向

- 1 【報告数の多い疾患】 インフルエンザ(902名) 感染性胃腸炎(220名)
A群溶血性レンサ球菌咽頭炎(49名) 水痘(42名) 突発性発しん(27名)
- 2 【インフルエンザ】患者報告数は減少しましたが(1,061名 902名:迅速診断キットでA型287名、B型587名、型別不明28名)、過去5年間の同時期と比較して、患者報告数がかなり多くなっています。また、警報継続中です。日ごろから十分な睡眠とバランスのよい食事を心がけ、咳の症状があるときはマスクを着用するなど、感染拡大防止に努めましょう。詳しくは佐賀県感染症情報センターのホームページを御覧ください。
<http://www.kansen.pref.saga.jp/influenza/influenza.html>



棒グラフは佐賀県、折れ線グラフは全国の数値を表しています。

各疾患の動向グラフについては佐賀県感染症情報センターのホームページを御覧ください。<http://www.kansen.pref.saga.jp>

全国版感染症週報(IDWR) 2012年第8週号(2月20日～2月26日) 要点

・ 発生動向総覧	< 第8週 > インフルエンザの定点当たり報告数は3週連続で減少したが、過去5年間の同時期と比較してかなり多い / その他最新動向
・ 注目すべき感染症	< 今週は該当記事はありません >
・ 病原体情報	麻疹ウイルス2012年
・ 速報	2011/12シーズンに仙台市内で分離されたAH3亜型インフルエンザウイルスについて - 仙台市
・ 海外感染症情報	インフルエンザ / 鳥インフルエンザ - エジプトにおける状況 / 鳥インフルエンザ - インドネシアにおける状況 / 鳥インフルエンザ - バングラデシュにおける状況 / 鳥インフルエンザ - ベトナムにおける状況
・ 感染症の話	< 今週はお休みです >

詳細は国立感染症研究所感染症情報センターのホームページを御覧ください。

<http://idsc.nih.go.jp/idwr/pdf-j.html>

全数届出の感染症(佐賀県)

疾病名	結核 (二類感染症)
患者* (住所地)	3名(80歳代男性、60歳代男性、50歳代女性) (佐賀中部保健福祉事務所管内)
感染原因・感染経路	不明
無症状病原体保有者	1名
平成24年届出累計	29名(今週4名)
平成23年 同期	65名
届出累計	346名

* 個別に届出されたもので、各患者間に関連はありません。

佐賀県感染症発生動向調査

〔定点報告:五類感染症(週報分)〕

平成24年第10週 平成24年3月5日(月)～平成24年3月11日(日)

定点種別 (定点数)	管轄保健福祉 事務所 病名	佐賀県					計	前週	全国 (第9週)
		佐賀中部	鳥栖	唐津	伊万里	杵藤			
インフルエンザ (39)	インフルエンザ (鳥インフルエンザを除く)	286 22.00	124 24.80	190 27.14	105 21.00	197 21.89	902 23.13	1,061 27.21	117,012 23.70
小児科 (23)	RSウイルス感染症		2 0.67	3 0.75		6 1.20	11 0.48	8 0.35	1,304 0.41
	咽頭結膜熱		8 2.67	3 0.75	3 1.00		14 0.61	4 0.17	725 0.23
	A群溶血性レンサ球菌咽頭炎	15 1.88	5 1.67	20 5.00	6 2.00	3 0.60	49 2.13	86 3.74	7,219 2.29
	感染性胃腸炎	55 6.88	62 20.67	33 8.25	28 9.33	42 8.40	220 9.57	167 7.26	22,370 7.10
	水痘	13 1.63	1 0.33	8 2.00	4 1.33	16 3.20	42 1.83	45 1.96	4,335 1.38
	手足口病								274 0.09
	伝染性紅斑								507 0.16
	突発性発しん	5 0.63	12 4.00	4 1.00	4 1.33	2 0.40	27 1.17	12 0.52	1,427 0.45
	百日咳								61 0.02
	ヘルパンギーナ								39 0.01
	流行性耳下腺炎	8 1.00	13 4.33	1 0.25		2 0.40	24 1.04	22 0.96	1,415 0.45
眼科 (4)	急性出血性結膜炎								12 0.02
	流行性角結膜炎			1 1.00			1 0.25	2 0.50	349 0.51
基幹 (6)	細菌性髄膜炎								10 0.02
	無菌性髄膜炎								13 0.03
	マイコプラズマ肺炎	1 0.50		1 1.00	1 1.00		3 0.50	6 1.00	359 0.77
	クラミジア肺炎 (オウム病を除く)								12 0.03

インフルエンザは、小児科定点 + 内科定点。

細字は定点当たり患者数

佐賀県感染症発生動向調査(定点報告:五類感染症)

平成24年第10週 平成24年3月5日(月)～平成24年3月11日(日)

インフルエンザ 定点	インフルエンザ(鳥インフルエンザを除く)	小児科 定点	RSウイルス感染症	咽頭結膜熱	A群溶血性レンサ球菌咽頭炎	感染性胃腸炎	水痘	手足口病	伝染性紅斑	突発性発しん	百日咳	ヘルパンギーナ	流行性耳下腺炎	眼科・基幹 定点	急性出血性結膜炎	流行性角結膜炎	細菌性髄膜炎	無菌性髄膜炎	マイコプラズマ肺炎	クラミジア肺炎(オウム病を除く)	
0～5ヶ月	7	0～5ヶ月	4			1	1			1				0～5ヶ月							
6～11ヶ月	12	6～11ヶ月	3	1		11				13				1	6～11ヶ月						
1歳	36	1歳	2	3	1	33	12			11				1	1歳						
2歳	51	2歳	2	4	5	25	4			2				4	2歳						
3歳	44	3歳		2	9	18	11							4	3歳					1	
4歳	65	4歳		2	11	30	5							4	4歳					1	
5歳	83	5歳		2	7	30	4							5	5歳						
6歳	87	6歳			8	15	3							3	6歳						
7歳	63	7歳			1	5									7歳						
8歳	52	8歳			1	14	1							1	8歳						
9歳	66	9歳			2	8	1							1	9歳						
10歳～14歳	177	10歳～14歳			2	21									10歳～14歳						
15歳～19歳	16	15歳～19歳			1	1									15歳～19歳						
20歳～29歳	33	20歳以上			1	8									20歳～29歳						
30歳～39歳	37														30歳～39歳		1				1
40歳～49歳	36														40歳～49歳						
50歳～59歳	17														50歳～59歳						
60歳～69歳	13														60歳～69歳						
70歳～79歳	3														70歳以上						
80歳以上	4																				
合計	902	合計	11	14	49	220	42			27				24	合計		1				3
前期計	1,061	前期計	8	4	86	167	45			12				22	前期計		2				6
当期間/前	0.85	当期間/前	1.38	3.5	0.57	1.32	0.93	***	***	2.25	***	***	1.09	当期間/前	***	0.5	***	***		0.5	***
増減数	-159	増減数	3	10	-37	53	-3			15				2	増減数		-1				-3

***は前期計が"0"のとき

佐賀県感染症発生動向調査(定点報告:五類感染症月報分)

平成24年2月

[患者数:人]

	STD 定点数	性器クラミジア		性器ヘルペス		尖圭コンジローマ		淋菌感染症		合計		基幹 定点数	メチシリン耐性黄色ブドウ球菌感染症	ペニシリン耐性肺炎球菌感染症	薬剤耐性アシネタクター感染症	薬剤耐性緑膿菌感染症	合計
		男	女	男	女	男	女	男	女	男	女						
佐賀中部	3	5	1	1	1	1		6		13	2	2					
鳥栖	1	1						1		2		1					
唐津	1		1								1	1					
伊万里	1	2	1	2				3		7	1	1					
杵藤	1		1								1	1					
合計	7	8	4	3	1	1		10		22	5	6	20				20
前期計		12	7	1	2		1	17	1	30	11		20			1	21
当期間/前期		0.67	0.57	3	0.5	***		0.59		0.73	0.45		1	***	***	0	0.95
増減数		-4	-3	2	-1	1	-1	-7	-1	-8	-6					-1	-1

[定点当たり患者数:人/定点]

	STD 定点数	性器クラミジア		性器ヘルペス		尖圭コンジローマ		淋菌感染症		合計		基幹 定点数	メチシリン耐性黄色ブドウ球菌感染症	ペニシリン耐性肺炎球菌感染症	薬剤耐性アシネタクター感染症	薬剤耐性緑膿菌感染症	合計
		男	女	男	女	男	女	男	女	男	女						
佐賀中部	3	1.67	0.33	0.33	0.33	0.33		2		4.33	0.67	2					
鳥栖	1	1						1		2		1					
唐津	1		1								1	1					
伊万里	1	2	1	2				3		7	1	1					
杵藤	1		1								1	1					
合計	7	1.14	0.57	0.43	0.14	0.14		1.43		3.14	0.71	6	3.33				3.33
全国前月	963	0.94	0.98	0.31	0.43	0.25	0.2	0.67	0.19	2.17	1.8	464	4.09	0.76		0.08	4.93

[年齢階層別患者数:人]

	STD	性器クラミジア		性器ヘルペス		尖圭コンジローマ		淋菌感染症		合計		基幹	メチシリン耐性黄色ブドウ球菌感染症	ペニシリン耐性肺炎球菌感染症	薬剤耐性アシネタクター感染症	薬剤耐性緑膿菌感染症	合計
		男	女	男	女	男	女	男	女	男	女						
0歳																	
1歳~4歳													1				1
5歳~9歳													1				1
10歳~14歳																	
15歳~19歳			1								1						
20歳~24歳		3	1	1	1			5		9	2						
25歳~29歳			2								2						
30歳~34歳		3						4		7							
35歳~39歳		1				1		1		3							
40歳~44歳				1						1							
45歳~49歳		1								1			2				2
50歳~54歳													3				3
55歳~59歳													1				1
60歳~64歳				1						1			1				1
65歳~69歳													4				4
70歳以上													7				7
合計		8	4	3	1	1		10		22	5		20				20
前期計		12	7	1	2		1	17	1	30	11		20			1	21
当期間/前期		0.67	0.57	3	0.5	***		0.59		0.73	0.45		1	***	***	0	0.95
増減数		-4	-3	2	-1	1	-1	-7	-1	-8	-6					-1	-1

***は前期計が"0"のとき