

佐賀県感染症発生動向調査週報

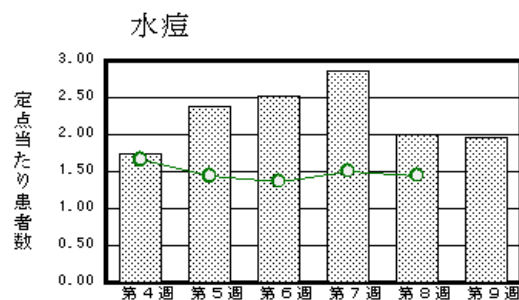
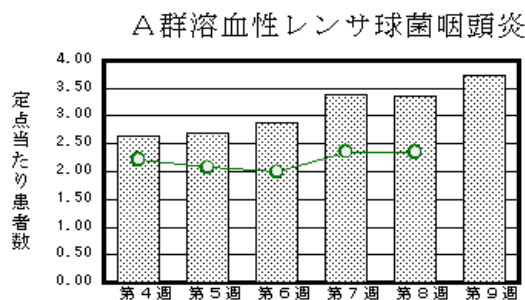
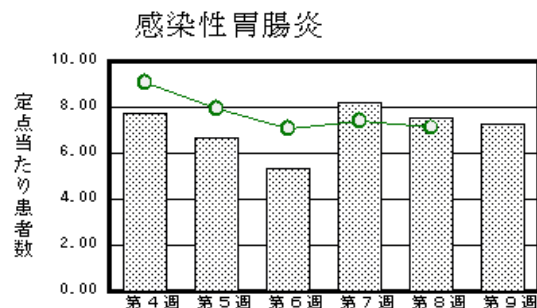
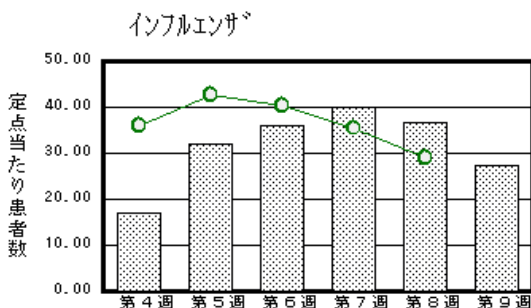
平成24年第9週 平成24年2月27日(月)～平成24年3月4日(日)

<http://www.kansen.pref.saga.jp>

佐賀県感染症情報センター

注目疾患の動向

- 1 【報告数の多い疾患】 インフルエンザ(1,061名) 感染性胃腸炎(167名)
A群溶血性レンサ球菌咽頭炎(86名) 水痘(45名) 流行性耳下腺炎(22名)
- 2 【インフルエンザ】患者報告数は減少しましたが(1,428名 1,061名:迅速診断キットでA型468名、B型555名、型別不明38名)、過去5年間の同時期と比較して、患者報告数がかなり多くなっています。また、警報継続中です。日ごろから十分な睡眠とバランスのよい食事を心がけ、咳の症状があるときはマスクを着用するなど、感染拡大防止に努めましょう。詳しくは佐賀県感染症情報センターのホームページを御覧ください。
<http://www.kansen.pref.saga.jp/influenza/influenza.html>
- 3 【A群溶血性レンサ球菌咽頭炎】患者報告数が増加しました(77名 86名)、過去5年間の同時期と比較して患者報告数がかなり多くなっています。手洗い、うがい等の励行で感染予防に努めましょう。詳しくは国立感染症研究所感染症情報センターの「感染症の話」をご覧ください。http://idsc.nih.go.jp/idwr/kansen/k03/k03-37/k03_37.html



棒グラフは佐賀県、折れ線グラフは全国の数値を表しています。

各疾患の動向グラフについては佐賀県感染症情報センターのホームページを御覧ください。<http://www.kansen.pref.saga.jp>

全国版感染症週報(IDWR) 2012年第7週号(2月13日～2月19日)要点

・ 発生動向総覧	<第7週> マイコプラズマ肺炎の定点当たり報告数は横ばいであり、過去5年間の同時期と比較してかなり多い/その他最新動向
・ 注目すべき感染症	<インフルエンザ> 第7週の定点当たり報告数は35.44となり、第5週の定点当たり報告数をピークとして2週連続して減少がみられた
・ 病原体情報	インフルエンザウイルス2011/12シーズン
・ 速報	インフルエンザウイルスAH3亜型、B型ビクトリア系統およびB型山形系統株の検出、2012年1月 - 佐賀県
・ 海外感染症情報	鳥インフルエンザ - インドネシアにおける状況 / 鳥インフルエンザ - エジプトにおける状況
・ 感染症の話	<今週はお休みです>

詳細は国立感染症研究所感染症情報センターのホームページを御覧ください。

<http://idsc.nih.go.jp/idwr/pdf-j.html>

全数届出の感染症(佐賀県)

別紙参照

佐賀県感染症発生動向調査

(定点報告:五類感染症(週報分))

平成24年第9週

平成24年2月27日(月)~平成24年3月4日(日)

定点種別 (定点数)	病名 <small>管轄保健福祉 事務所</small>	佐賀中部	鳥栖	唐津	伊万里	杵藤	計	前週	全国 (第8週)
		インフルエンザ (39)	インフルエンザ (鳥インフルエンザを除く)	336 25.85	138 27.60	247 35.29	76 15.20	264 29.33	1,061 27.21
小児科 (23)	RSウイルス感染症		3 1.00	1 0.25		4 0.80	8 0.35	15 0.65	1,340 0.43
	咽頭結膜熱		4 1.33				4 0.17	14 0.61	791 0.25
	A群溶血性レンサ球菌咽頭炎	25 3.13	10 3.33	31 7.75	16 5.33	4 0.80	86 3.74	77 3.35	7,364 2.34
	感染性胃腸炎	59 7.38	44 14.67	30 7.50	18 6.00	16 3.20	167 7.26	173 7.52	22,358 7.11
	水痘	8 1.00	2 0.67	14 3.50	6 2.00	15 3.00	45 1.96	46 2.00	4,559 1.45
	手足口病								348 0.11
	伝染性紅斑							1 0.04	547 0.17
	突発性発しん	3 0.38	4 1.33	4 1.00	1 0.33		12 0.52	15 0.65	1,434 0.46
	百日咳								57 0.02
	ヘルパンギーナ							1 0.04	44 0.01
	流行性耳下腺炎	6 0.75	14 4.67		2 0.67		22 0.96	27 1.17	1,526 0.49
眼科 (4)	急性出血性結膜炎								13 0.02
	流行性角結膜炎			2 2.00			2 0.50	1 0.25	392 0.58
基幹 (6)	細菌性髄膜炎								8 0.02
	無菌性髄膜炎								12 0.03
	マイコプラズマ肺炎	2 1.00		1 1.00		3 3.00	6 1.00	4 0.67	379 0.82
	クラミジア肺炎 (オウム病を除く)								15 0.03

インフルエンザは、小児科定点 + 内科定点。

細字は定点当たり患者数

佐賀県感染症発生動向調査(定点報告:五類感染症)

平成24年第9週 平成24年2月27日(月)～平成24年3月4日(日)

インフルエンザ 定点	インフルエンザ(鳥インフルエンザを除く)	小児科 定点	RSウイルス感染症	咽頭結膜熱	A群溶血性レンサ球菌咽頭炎	感染性胃腸炎	水痘	手足口病	伝染性紅斑	突発性発しん	百日咳	ヘルパンギーナ	流行性耳下腺炎	眼科・基幹 定点	急性出血性結膜炎	流行性角結膜炎	細菌性髄膜炎	無菌性髄膜炎	マイコプラズマ肺炎	クラミジア肺炎(オウム病を除く)	
0～5ヶ月	2	0～5ヶ月												0～5ヶ月							
6～11ヶ月	10	6～11ヶ月	2	2		12	4			9				6～11ヶ月							
1歳	45	1歳	5	1	4	32	7			3				1歳							
2歳	43	2歳	1	1	5	17	9							2歳							
3歳	56	3歳			16	23	6							3歳						1	
4歳	94	4歳			16	23	7							4歳							
5歳	93	5歳			17	12	8							5歳						1	
6歳	78	6歳			6	14	2							6歳							
7歳	67	7歳			6	4	1							7歳							
8歳	74	8歳			3	4								8歳							
9歳	59	9歳			3	9								9歳							
10歳～14歳	227	10歳～14歳			9	11	1							10歳～14歳						2	
15歳～19歳	39	15歳～19歳				1								15歳～19歳							
20歳～29歳	28	20歳以上			1	5								20歳～29歳						1	
30歳～39歳	56													30歳～39歳		1					
40歳～49歳	29													40歳～49歳							
50歳～59歳	30													50歳～59歳							
60歳～69歳	18													60歳～69歳		1				1	
70歳～79歳	7													70歳以上							
80歳以上	6																				
合計	1,061	合計	8	4	86	167	45			12				合計		2				6	
前期計	1,428	前期計	15	14	77	173	46		1	15		1	27	前期計		1				4	
当期間/前	0.74	当期間/前	0.53	0.29	1.12	0.97	0.98	***		0.8	***		0.81	当期間/前	***	2	***	***	1.5	***	
増減数	-367	増減数	-7	-10	9	-6	-1		-1	-3		-1	-5	増減数		1				2	

***は前期計が"0"のとき

全数届出の感染症(佐賀県)

平成24年第9週

平成24年2月27日(月)～平成24年3月4日(日)

疾病名	結核 (二類感染症)	
患者*1 (住所地)	2名(80歳代男性、60歳代男性) (鳥栖保健福祉事務所管内)	2名(90歳代女性、60歳代女性) (唐津保健福祉事務所管内)
感染原因・感染経路	不明	
無症状病原体保有者	2名	
平成24年届出累計	25名(今週8名)	
平成23年	同期	30名
	届出累計	346名

疾病名	結核 (二類感染症)	
患者*1 (住所地)	2名(90歳代女性、50歳代男性*2) (杵藤保健福祉事務所管内)	
感染原因・感染経路	不明	
無症状病原体保有者	2名	
平成24年届出累計	25名(今週8名)	
平成23年	同期	30名
	届出累計	346名

*1 個別に届出されたもので、各患者間に関連はありません。

*2 診断は第8週です。