

佐賀県感染症発生動向調査週報

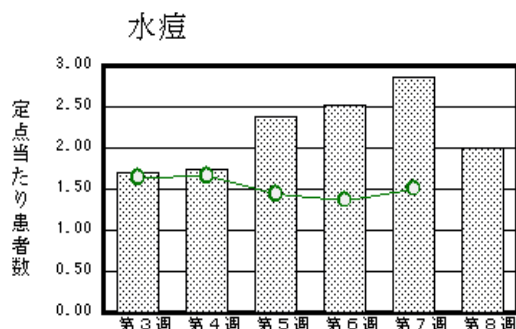
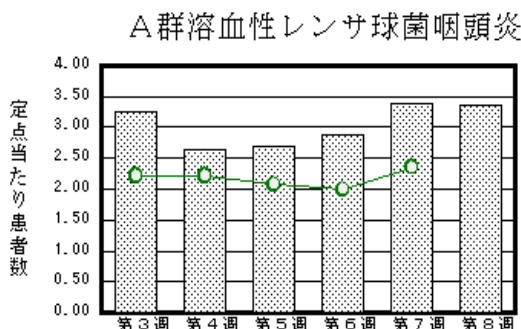
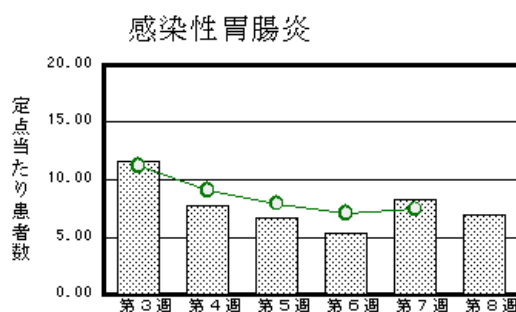
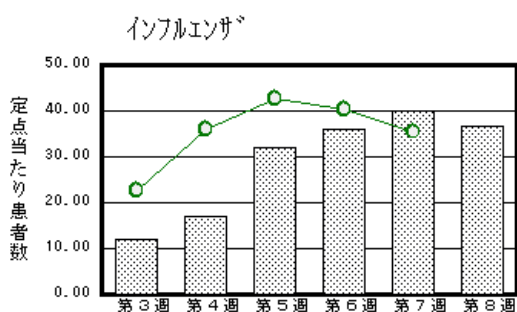
平成24年第8週 平成24年2月20日(月)～平成24年2月26日(日)

<http://www.kansen.pref.saga.jp>

佐賀県感染症情報センター

注目疾患の動向

- 【報告数の多い疾患】 インフルエンザ(1,428名) 感染性胃腸炎(173名)
A群溶血性レンサ球菌咽頭炎(77名) 水痘(46名) 流行性耳下腺炎(27名)
- 【インフルエンザ】患者報告数は減少しましたが(1,560名 1,428名:迅速診断キットでA型835名、B型547名、型別不明46名)、過去5年間の同時期と比較して、患者報告数がかかなり多くなっています。警報レベルも継続中です。また、2月15日に杵藤保健福祉事務所管内の医療機関より提供された検体からインフルエンザウイルスB型が1件検出されました。日ごろから十分な睡眠とバランスのよい食事を心がけ、咳の症状があるときはマスクを着用するなど、感染拡大防止に努めましょう。詳しくは佐賀県感染症情報センターのホームページを御覧ください。
<http://www.kansen.pref.saga.jp/influenza/influenza.html>
- 【A群溶血性レンサ球菌咽頭炎】患者報告数はほぼ横ばいですが(78名 77名)、過去5年間の同時期と比較して患者報告数がかかなり多くなっています。手洗い、うがい等の励行で感染予防に努めましょう。詳しくは国立感染症研究所感染症情報センターの「感染症の話」をご覧ください。http://idsc.nih.go.jp/idwr/kansen/k03/k03-37/k03_37.html



棒グラフは佐賀県、折れ線グラフは全国の数値を表しています。

各疾患の動向グラフについては佐賀県感染症情報センターのホームページを御覧ください。<http://www.kansen.pref.saga.jp>

全国版感染症週報 (IDWR) 2012年第6週号(2月6日～2月12日) 要点

・ 発生動向総覧	<第6週> マイコプラズマ肺炎の定点当たり報告数は2週連続で増加し、過去5年間の同時期と比較してかなり多い/その他最新動向 <1月> 性感染症・薬剤耐性菌感染症について
・ 注目すべき感染症	<インフルエンザ> 定点当たり報告数は2011年第42週以降増加が続いていたが、第6週は40.34となり、前週よりも減少した
・ 病原体情報	麻疹ウイルス2012年
・ 速報	渡航歴の無い小児および家族内感染者からのD8型麻疹ウイルス検出 - 愛知県
・ 海外感染症情報	<今週は該当記事はありません>
・ 感染症の話	<今週はお休みです>

詳細は国立感染症研究所感染症情報センターのホームページを御覧ください。

<http://idsc.nih.go.jp/idwr/pdf-j.html>

佐賀県感染症発生動向調査週報

佐賀県感染症情報センター

http://www.kansen.pref.saga.jp

全数届出の感染症(佐賀県)

疾病名	結核 (二類感染症)	
患者* (住所地)	1名(80歳代女性) (伊万里保健福祉事務所管内)	1名(90歳代女性) (杵藤保健福祉事務所管内)
感染原因・感染経路	不明	
無症状病原体保有者	0名	
平成24年届出累計	17名(今週2名)	
平成23年 同期	29名	
届出累計	346名	

* 個別に届出されたもので、各患者間に関連はありません。

佐賀県感染症発生動向調査

(定点報告:五類感染症(週報分))

平成24年第8週

平成24年2月20日(月)~平成24年2月26日(日)

定点種別 (定点数)	管轄保健福祉 事務所 病名	佐賀県					計	前週	全国 (第7週)
		佐賀中部	鳥栖	唐津	伊万里	杵藤			
インフルエンザ (39)	インフルエンザ (鳥インフルエンザを除く)	470 36.15	230 46.00	248 35.43	112 22.40	368 40.89	1,428 36.62	1,560 40.00	174,871 35.44
小児科 (23)	RSウイルス感染症		3 1.00	1 0.25	3 1.00	8 1.60	15 0.65	25 1.09	1,335 0.42
	咽頭結膜熱		9 3.00	3 0.75	2 0.67		14 0.61	16 0.70	776 0.25
	A群溶血性レンサ球菌咽頭炎	21 2.63	4 1.33	28 7.00	11 3.67	13 2.60	77 3.35	78 3.39	7,411 2.36
	感染性胃腸炎	52 6.50	43 14.33	38 9.50	10 3.33	30 6.00	173 7.52	189 8.22	23,311 7.41
	水痘	16 2.00	3 1.00	9 2.25	2 0.67	16 3.20	46 2.00	66 2.87	4,739 1.51
	手足口病								339 0.11
	伝染性紅斑	1 0.13					1 0.04		512 0.16
	突発性発しん	4 0.50	4 1.33	3 0.75	3 1.00	1 0.20	15 0.65	18 0.78	1,427 0.45
	百日咳								55 0.02
	ヘルパンギーナ					1 0.20	1 0.04		51 0.02
流行性耳下腺炎	11 1.38	12 4.00			1 0.33	3 0.60	27 1.17	23 1.00	1,603 0.51
眼科 (4)	急性出血性結膜炎								16 0.02
	流行性角結膜炎					1 1.00	1 0.25		411 0.60
基幹 (6)	細菌性髄膜炎								8 0.02
	無菌性髄膜炎								6 0.01
	マイコプラズマ肺炎	2 1.00				2 2.00	4 0.67	5 0.83	387 0.84
	クラミジア肺炎 (オウム病を除く)								14 0.03

インフルエンザは、小児科定点 + 内科定点。

細字は定点当たり患者数

佐賀県感染症発生動向調査(定点報告:五類感染症)

平成24年第8週 平成24年2月20日(月)～平成24年2月26日(日)

インフルエンザ 定点	インフルエンザ(鳥インフルエンザを除く)	小児科 定点	RSウイルス感染症	咽頭結膜熱	A群溶血性レンサ球菌咽頭炎	感染性胃腸炎	水痘	手足口病	伝染性紅斑	突発性発しん	百日咳	ヘルパンギーナ	流行性耳下腺炎	眼科・基幹 定点	急性出血性結膜炎	流行性角結膜炎	細菌性髄膜炎	無菌性髄膜炎	マイコプラズマ肺炎	クラミジア肺炎(オウム病を除く)	
0～5ヶ月	4	0～5ヶ月	5			3	1			1				0～5ヶ月							
6～11ヶ月	13	6～11ヶ月	1	2	1	8	3		1	8				6～11ヶ月							
1歳	58	1歳	1	6	6	34	12			4		1		1歳							
2歳	58	2歳	3	4	6	20	11			2			6	2歳							
3歳	79	3歳	4		5	22	6						3	3歳							
4歳	111	4歳	1	1	18	17	4						9	4歳							
5歳	126	5歳			11	15	2						2	5歳							
6歳	92	6歳		1	14	11	4						6	6歳							
7歳	87	7歳			4	14	2							7歳							
8歳	80	8歳			5	5	1							8歳							
9歳	87	9歳			3	2							1	9歳							
10歳～14歳	314	10歳～14歳			4	14								10歳～14歳						3	
15歳～19歳	52	15歳～19歳				2								15歳～19歳							
20歳～29歳	38	20歳以上				6								20歳～29歳							
30歳～39歳	76													30歳～39歳							
40歳～49歳	54													40歳～49歳							
50歳～59歳	33													50歳～59歳							
60歳～69歳	23													60歳～69歳		1				1	
70歳～79歳	22													70歳以上							
80歳以上	21																				
合計	1,428	合計	15	14	77	173	46		1	15		1	27	合計		1				4	
前期計	1,560	前期計	25	16	78	189	66			18			23	前期計						5	
当期間/前	0.92	当期間/前	0.6	0.88	0.99	0.92	0.7	***	***	0.83	***	***	1.17	当期間/前	***	***	***	***		0.8	***
増減数	-132	増減数	-10	-2	-1	-16	-20		1	-3		1	4	増減数		1				-1	

***は前期計が"0"のとき

