

佐賀県感染症発生動向調査週報

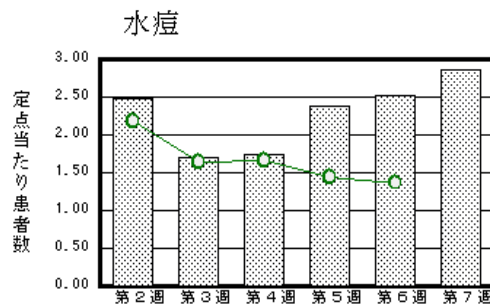
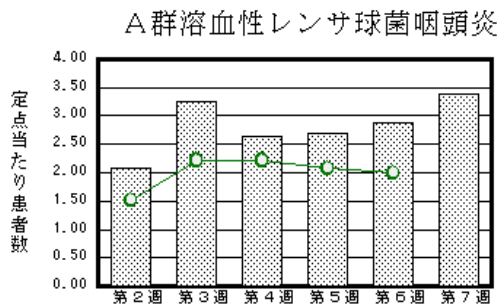
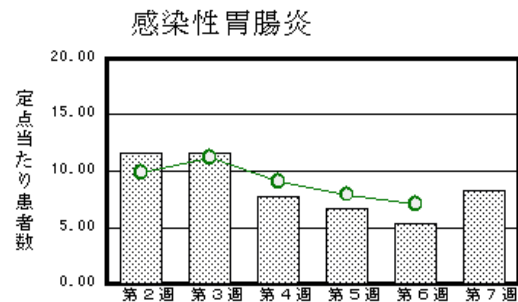
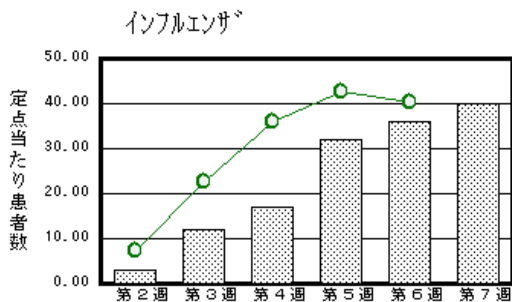
平成24年第7週 平成24年2月13日(月)～平成24年2月19日(日)

<http://www.kansen.pref.saga.jp>

佐賀県感染症情報センター

注目疾患の動向

- 1 【報告数の多い疾患】 インフルエンザ(1,560名) 感染性胃腸炎(189名)
A群溶血性レンサ球菌咽頭炎(78名) 水痘(66名) RSウイルス感染症(25名)
- 2 【インフルエンザ】患者報告数が増加しました(1,402名 1,560名:迅速診断キットでA型1,108名、B型410名、型別不明42名)。過去5年間の同時期と比較して、患者報告数が多くなっています。警報レベルも継続中です。また、2月21日に学級閉鎖した鳥栖市立鳥栖北小学校の検体からインフルエンザウイルスB型が3件検出されました。日ごろから十分な睡眠とバランスのよい食事を心がけ、咳の症状があるときはマスクを着用するなど、感染拡大防止に努めましょう。詳しくは佐賀県感染症情報センターのホームページを御覧ください。
<http://www.kansen.pref.saga.jp/influenza/influenza.html>
- 3 【A群溶血性レンサ球菌咽頭炎】患者報告数が増加しました(66名 78名)。過去5年間の同時期と比較して患者報告数が多くなっています。手洗い、うがい等の励行で感染予防に努めましょう。詳しくは国立感染症研究所感染症情報センターの「感染症の話」をご覧ください。http://idsc.nih.go.jp/idwr/kansen/k03/k03-37/k03_37.html



棒グラフは佐賀県、折れ線グラフは全国の数値を表しています。

各疾患の動向グラフについては佐賀県感染症情報センターのホームページを御覧ください。<http://www.kansen.pref.saga.jp>

全国版感染症週報 (IDWR) 2012年第5週号(1月30日～2月5日) 要点

・ 発生動向総覧	<第5週> マイコプラズマ肺炎の定点当たり報告数は増加し、過去5年間の同時期と比較してかなり多い/その他最新動向
・ 注目すべき感染症	<インフルエンザ> 第5週の定点当たり報告数は42.62となり、前週の定点当たり報告数をさらに上回った
・ 病原体情報	インフルエンザウイルス2011/12シーズン / 感染性胃腸炎関連ウイルス2011/12シーズン
・ 速報	小学校の集団感染からのB型インフルエンザウイルス(Victoria系統)の分離 - 兵庫県
・ 海外感染症情報	インフルエンザ / ガーナにおける黄熱 / カメルーンにおける黄熱 / 鳥インフルエンザ - ベトナムにおける状況
・ 感染症の話	<今週はお休みです>

詳細は国立感染症研究所感染症情報センターのホームページを御覧ください。

<http://idsc.nih.go.jp/idwr/pdf-j.html>

全数届出の感染症(佐賀県)

疾病名	結核 (二類感染症)
無症状病原体保有者	1名
平成24年届出累計	15名*1(今週1名)
平成23年	同期
	届出累計
	24名
	346名 *2

*1 第1週に診断された1名が削除されたため、累計が減っています

*2 平成23年第14週より第48週までの診断分から8名が非結核性抗酸菌症等で削除されたため、累計が減っています。

(定点報告:五類感染症(週報分))

平成24年第7週

平成24年2月13日(月)~平成24年2月19日(日)

定点種別 (定点数)	管轄保健福祉 事務所 病名	佐賀中部	鳥栖	唐津	伊万里	杵藤	計	前週	全国 (第6週)
		インフルエンザ (39)	インフルエンザ (鳥インフルエンザを除く)	555 42.69	199 39.80	196 28.00	168 33.60	442 49.11	1,560 40.00
小児科 (23)	RSウイルス感染症	2 0.25	3 1.00	5 1.25		15 3.00	25 1.09	22 0.96	1,393 0.44
	咽頭結膜熱	3 0.38	8 2.67	2 0.50	3 1.00		16 0.70	16 0.70	636 0.20
	A群溶血性レンサ球菌咽頭炎	21 2.63	10 3.33	20 5.00	20 6.67	7 1.40	78 3.39	66 2.87	6,255 1.99
	感染性胃腸炎	57 7.13	45 15.00	35 8.75	14 4.67	38 7.60	189 8.22	123 5.35	22,185 7.06
	水痘	19 2.38	4 1.33	13 3.25	5 1.67	25 5.00	66 2.87	58 2.52	4,312 1.37
	手足口病							1 0.04	399 0.13
	伝染性紅斑							1 0.04	496 0.16
	突発性発しん	6 0.75	3 1.00	4 1.00	2 0.67	3 0.60	18 0.78	13 0.57	1,269 0.40
	百日咳								53 0.02
	ヘルパンギーナ								49 0.02
流行性耳下腺炎	7 0.88	14 4.67	2 0.50			23 1.00	13 0.57	1,239 0.39	
眼科 (4)	急性出血性結膜炎								13 0.02
	流行性角結膜炎							1 0.25	380 0.56
基幹 (6)	細菌性髄膜炎								7 0.02
	無菌性髄膜炎							1 0.17	15 0.03
	マイコプラズマ肺炎	2 1.00				3 3.00	5 0.83	4 0.67	388 0.84
	クラミジア肺炎 (オウム病を除く)								13 0.03

インフルエンザは、小児科定点 + 内科定点。

細字は定点当たり患者数

佐賀県感染症発生動向調査(定点報告:五類感染症)

平成24年第7週 平成24年2月13日(月)～平成24年2月19日(日)

インフルエンザ 定点	インフルエンザ(鳥イン フルエンザを除く)	小児科 定点	RSウイル ス感染症	咽頭結膜 熱	A群溶血 性レンサ 球菌咽頭 炎	感染性胃 腸炎	水痘	手足口病	伝染性紅 斑	突発性発 しん	百日咳	ヘルパン ギーナ	流行性耳 下腺炎	眼科・基幹 定点	急性出血 性結膜炎	流行性角 結膜炎	細菌性髄 膜炎	無菌性髄 膜炎	マイコプラ ズマ肺炎	クラミジア 肺炎(オウ ム病を除 く)	
0～5ヶ月	1	0～5ヶ月	3			3	1							0～5ヶ月							
6～11ヶ月	14	6～11ヶ月	3	1		9	3			6				6～11ヶ月							
1歳	60	1歳	14	5	1	38	11			11				1	1歳						
2歳	60	2歳	2	3	3	17	12			1				2	2歳						
3歳	108	3歳	2	4	14	28	19							1	3歳						1
4歳	118	4歳	1	1	12	18	9							6	4歳						
5歳	125	5歳			14	15	6							5	5歳						1
6歳	97	6歳			14	15	2							4	6歳						1
7歳	120	7歳		1	5	9	1							2	7歳						
8歳	108	8歳			6	8								1	8歳						
9歳	74	9歳			1	6	1								9歳						1
10歳～14歳	321	10歳～14歳		1	6	10	1							1	10歳～14歳						
15歳～19歳	61	15歳～19歳			1	4									15歳～19歳						
20歳～29歳	47	20歳以上			1	9									20歳～29歳						
30歳～39歳	92														30歳～39歳						
40歳～49歳	58														40歳～49歳						
50歳～59歳	35														50歳～59歳						
60歳～69歳	25														60歳～69歳						
70歳～79歳	22														70歳以上						1
80歳以上	14																				
合計	1,560	合計	25	16	78	189	66			18				23	合計						5
前期計	1,402	前期計	22	16	66	123	58	1	1	13				13	前期計		1		1		4
当期間/前	1.11	当期間/前	1.14	1	1.18	1.54	1.14			1.38	***	***	1.77	当期間/前	***		***		1.25	***	
増減数	158	増減数	3		12	66	8	-1	-1	5			10	増減数		-1		-1	1		

***は前期計が"0"のとき

