

佐賀県感染症発生動向調査週報

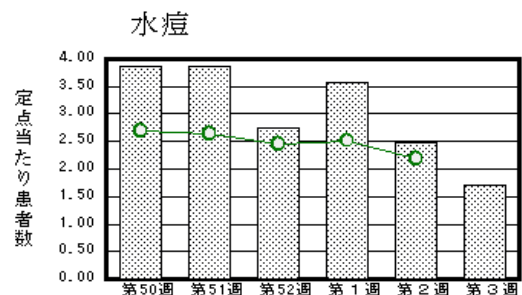
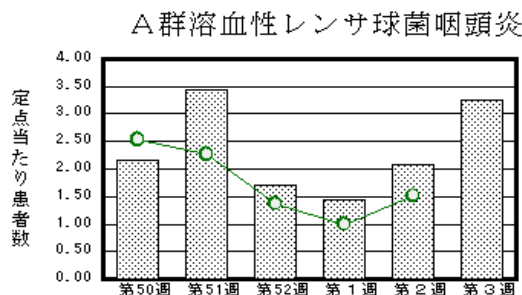
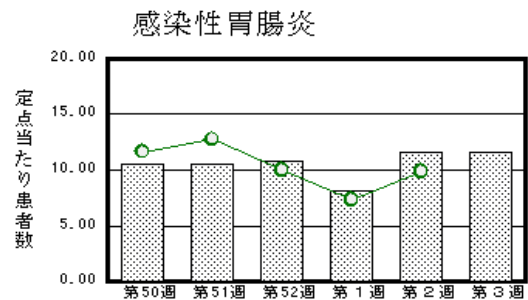
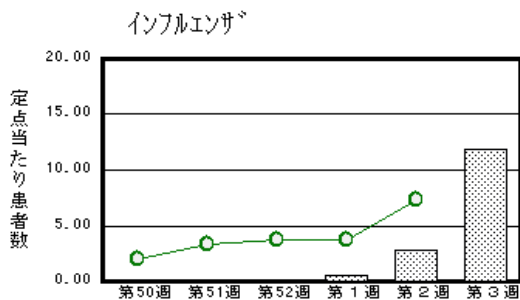
平成24年第3週 平成24年1月16日(月)～平成24年1月22日(日)

<http://www.kansen.pref.saga.jp>

佐賀県感染症情報センター

注目疾患の動向

- 【報告数の多い疾患】 インフルエンザ(462名) 感染性胃腸炎(266名)
A群溶血性レンサ球菌咽頭炎(75名) 水痘(39名) RSウイルス感染症、突発性発しん(18名)
- 【インフルエンザ】患者報告数が増加しました(111名 462名:迅速診断キットでA型416名、B型30名、不明16名)。定点あたりの報告数が注意報の目安10.0を超えて11.85となりましたので、インフルエンザ注意報を発表しました。
また、1月12日、14日に採取され病原体定点医療機関より提供された検体からインフルエンザウイルスA香港型(AH3)が3件検出されました。日ごろから十分な睡眠とバランスのよい食事を心がけ、予防接種等の感染予防に努めましょう。詳しくは佐賀県感染症情報センターのホームページを御覧ください。
<http://www.kansen.pref.saga.jp/influenza/influenza.html>
- 【感染性胃腸炎】患者報告数は横ばいです(268名 266名)。過去5年間の同時期と比較して、患者報告数が多くなっています。詳しくは、佐賀県感染症情報センターのホームページを御覧ください。
<http://www.kansen.pref.saga.jp/kakotopics/kakotopics/kansennseihp0912/tem.html>



棒グラフは佐賀県、折れ線グラフは全国の数値を表しています。

各疾患の動向グラフについては佐賀県感染症情報センターのホームページを御覧ください。 <http://www.kansen.pref.saga.jp>

全国版感染症週報 (IDWR) 2012年第1週号(1月2日～1月8日) 要点

・ 発生動向総覧	<第1週> マイコプラズマ肺炎の定点当たり報告数は増加し、過去5年間の同時期と比較してかなり多い/その他最新動向
・ 注目すべき感染症	<インフルエンザ> 定点当たり報告数は、2011年第42週以降増加が続いており、2012年第1週の定点当たり報告数は3.76となった
・ 病原体情報	インフルエンザウイルス2011/12シーズン/感染性胃腸炎関連ウイルス2011/12シーズン
・ 速報	<今週は該当記事はありません>
・ 海外感染症情報	インフルエンザ/鳥インフルエンザ - インドネシアにおける状況
・ 感染症の話	<今週はお休みです>

詳細は国立感染症研究所感染症情報センターのホームページを御覧ください。

<http://idsc.nih.go.jp/idwr/pdf-j.html>

全数届出の感染症(佐賀県)

今週の届出はありませんでした。

佐賀県感染症発生動向調査

〔定点報告:五類感染症(週報分)〕

平成24年第3週

平成24年1月16日(月)～平成24年1月22日(日)

定点種別 (定点数)	管轄保健福祉 事務所 病名	佐賀中部	鳥栖	唐津	伊万里	杵藤	計	前週	全国 (第2週)
		インフルエンザ (39)	171 13.15	68 13.60	26 3.71	21 4.20	176 19.56	462 11.85	111 2.85
小児科 (23)	RSウイルス感染症	4 0.50	4 1.33	4 1.00	4 1.33	2 0.40	18 0.78	15 0.65	2,166 0.69
	咽頭結膜熱	2 0.25		2 0.50	1 0.33		5 0.22	14 0.61	735 0.23
	A群溶血性レンサ球菌咽頭炎	22 2.75	15 5.00	28 7.00	6 2.00	4 0.80	75 3.26	48 2.09	4,741 1.51
	感染性胃腸炎	80 10.00	41 13.67	27 6.75	40 13.33	78 15.60	266 11.57	268 11.65	30,979 9.87
	水痘	10 1.25	8 2.67	6 1.50	2 0.67	13 2.60	39 1.70	57 2.48	6,838 2.18
	手足口病								545 0.17
	伝染性紅斑				2 0.67	1 0.20	3 0.13	2 0.09	784 0.25
	突発性発しん	5 0.63	2 0.67	6 1.50	2 0.67	3 0.60	18 0.78	14 0.61	1,790 0.57
	百日咳								70 0.02
	ヘルパンギーナ								56 0.02
	流行性耳下腺炎	4 0.50	5 1.67	2 0.50		5 1.00	16 0.70	34 1.48	2,160 0.69
眼科 (4)	急性出血性結膜炎								8 0.01
	流行性角結膜炎	1 0.50				1 1.00	2 0.50		404 0.60
基幹 (6)	細菌性髄膜炎								5 0.01
	無菌性髄膜炎								17 0.04
	マイコプラズマ肺炎	2 1.00	1 1.00	2 2.00		4 4.00	9 1.50	8 1.33	428 0.92
	クラミジア肺炎 (オウム病を除く)								13 0.03

インフルエンザは、小児科定点 + 内科定点。

細字は定点当たり患者数

佐賀県感染症発生動向調査(定点報告:五類感染症)

平成24年第3週 平成24年1月16日(月)～平成24年1月22日(日)

インフルエンザ 定点	インフルエンザ(鳥インフルエンザを除く)	小児科 定点	RSウイルス感染症	咽頭結膜熱	A群溶血性レンサ球菌咽頭炎	感染性胃腸炎	水痘	手足口病	伝染性紅斑	突発性発しん	百日咳	ヘルパンギーナ	流行性耳下腺炎	眼科・基幹 定点	急性出血性結膜炎	流行性角結膜炎	細菌性髄膜炎	無菌性髄膜炎	マイコプラズマ肺炎	クラミジア肺炎(オウム病を除く)	
0～5ヶ月	1	0～5ヶ月				1	5							0～5ヶ月							
6～11ヶ月	3	6～11ヶ月	6	1	1	16	6			9				6～11ヶ月						1	
1歳	18	1歳	8	1	2	57	6		2	8			1	1歳							
2歳	10	2歳	2		6	25	4			1			4	2歳						1	
3歳	35	3歳	1	1	12	23	6						1	3歳							
4歳	33	4歳			10	28	7						1	4歳						2	
5歳	35	5歳	1	1	12	17	2		1					5歳							
6歳	51	6歳		1	15	10	1						1	6歳						1	
7歳	41	7歳			4	10	1						3	7歳						1	
8歳	17	8歳			3	9							1	8歳							
9歳	23	9歳			3	14	1						2	9歳							
10歳～14歳	98	10歳～14歳			5	33							2	10歳～14歳						2	
15歳～19歳	12	15歳～19歳				6								15歳～19歳							
20歳～29歳	14	20歳以上			2	17								20歳～29歳							
30歳～39歳	25													30歳～39歳		1					
40歳～49歳	17													40歳～49歳							1
50歳～59歳	9													50歳～59歳		1					
60歳～69歳	13													60歳～69歳							
70歳～79歳	6													70歳以上							
80歳以上	1																				
合計	462	合計	18	5	75	266	39		3	18			16	合計		2				9	
前期計	111	前期計	15	14	48	268	57		2	14			34	前期計						8	
当期間/前	4.16	当期間/前	1.2	0.36	1.56	0.99	0.68	***	1.5	1.29	***	***	0.47	当期間/前	***	***	***	***	1.13	***	
増減数	351	増減数	3	-9	27	-2	-18		1	4			-18	増減数		2				1	

***は前期計が"0"のとき

