

佐賀県感染症発生動向調査週報・月報

平成24年第 2週 平成24年1月9日(月)～平成24年1月15日(日)

平成23年 12月 平成23年12月1日(木)～平成23年12月31日(土)

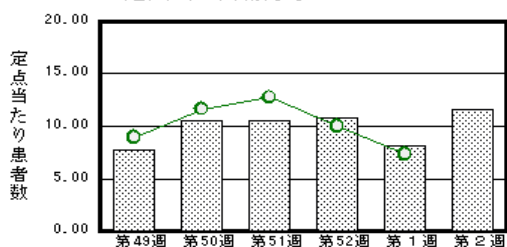
<http://www.kansen.pref.saga.jp>

佐賀県感染症情報センター

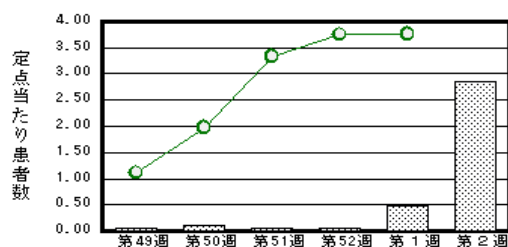
注目疾患の動向

- 【報告数の多い疾患】 感染性胃腸炎(268名) インフルエンザ(111名) 水痘(57名)
A群溶血性レンサ球菌咽頭炎(48名) 流行性耳下腺炎(34名)
- 【インフルエンザ】患者報告数が増加しました(19名 111名:迅速診断キットでA型106名、B型2名、不明3名)。1月5日、10日に採取され病原体定点医療機関より提供された検体よりインフルエンザウイルスA香港型(AH3)が2件検出されました。1月17日に学級閉鎖した鹿島市立東部中学校の検体からインフルエンザウイルスA香港型(AH3)が5件検出されています。また、定点あたりの報告数が2.85となり、国が流行の目安としている1.0を超えたので、佐賀県もインフルエンザの流行期に入りました。日ごろから十分な睡眠とバランスのよい食事を心がけ、予防接種等の感染予防に努めましょう。詳しくは佐賀県感染症情報センターのホームページを御覧ください。 <http://www.kansen.pref.saga.jp/influenza/influenza.html>
- 【感染性胃腸炎】患者報告数が増加しました(186名 268名)。過去5年間の同時期と比較して、患者報告数が多くなっています。詳しくは、佐賀県感染症情報センターのホームページを御覧ください。 <http://www.kansen.pref.saga.jp/kakotopics/kakotopics/kanssensseihp0912/tem.html>

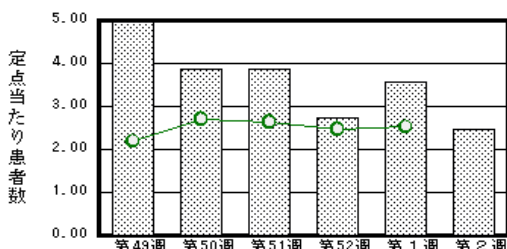
感染性胃腸炎



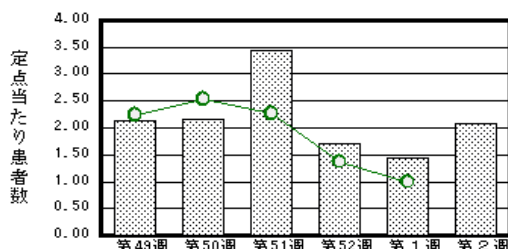
インフルエンザ



水痘



A群溶血性レンサ球菌咽頭炎



棒グラフは佐賀県、折れ線グラフは全国の数値を表しています。

各疾患の動向グラフについては佐賀県感染症情報センターのホームページを御覧ください。 <http://www.kansen.pref.saga.jp>

2011年第51週号(12月19日～12月25日)、

全国版感染症週報(IDWR)

2011年第52週号(12月26日～平成24年1月1日)合併号要点

・ 発生動向総覧	<第51・52週> 第52週のマイコプラズマ肺炎の定点当たり報告数は3週連続で減少したが、過去5年間の同時期と比較してかなり多い/その他最新動向
・ 注目すべき感染症	<インフルエンザ> 定点当たり報告数は、第42週以降増加が続いており、第52週の定点当たり報告数は3.75となった
・ 病原体情報	インフルエンザウイルス2011/12シーズン / 感染性胃腸炎関連ウイルス2011/12シーズン
・ 速報	<今週は該当記事はありません>
・ 海外感染症情報	鳥インフルエンザ - 中国における状況 / 鳥インフルエンザ - エジプトにおける状況
・ 感染症の話	<今週はお休みです>

詳細は国立感染症研究所感染症情報センターのホームページを御覧ください。

<http://idsc.nih.go.jp/idwr/pdf-j.html>

佐賀県感染症発生動向調査週報

佐賀県感染症情報センター

http://www.kansen.pref.saga.jp

全数届出の感染症(佐賀県)

疾病名	結核 (二類感染症)	
患者*1 (住所地)	2名(90歳代男性、80歳代男性) (佐賀中部保健福祉事務所管内)	2名(90歳代女性、80歳代女性) (杵藤保健福祉事務所管内)
感染原因・感染経路	不明	不明
無症状病原体保有者	0名	
平成24年届出累計	6名(今週4名)	
平成23年 同期	11名	
届出累計	355名	

*1 個別に届出されたもので、各患者間に関連はありません。

佐賀県感染症発生動向調査

(定点報告:五類感染症(週報分))

平成24年第 2週 平成24年1月9日(月)～平成24年1月15日(日)

定点種別 (定点数)	管轄保健福祉 事務所 病名	佐賀中部	鳥栖	唐津	伊万里	杵藤	計	前週	全国 (第1週)
		インフルエンザ (39)	33 2.54	18 3.60	10 1.43	3 0.60	47 5.22	111 2.85	19 0.49
小児科 (23)	RSウイルス感染症	1 0.13	5 1.67	1 0.25	2 0.67	6 1.20	15 0.65	6 0.26	2,507 0.81
	咽頭結膜熱	2 0.25	7 2.33	3 0.75		2 0.40	14 0.61	14 0.61	823 0.26
	A群溶血性レンサ球菌咽頭炎	13 1.63	15 5.00	4 1.00	11 3.67	5 1.00	48 2.09	33 1.43	3,099 1.00
	感染性胃腸炎	74 9.25	47 15.67	32 8.00	27 9.00	88 17.60	268 11.65	186 8.09	22,832 7.33
	水痘	25 3.13	9 3.00	8 2.00	2 0.67	13 2.60	57 2.48	82 3.57	7,849 2.52
	手足口病								619 0.20
	伝染性紅斑				1 0.33	1 0.20	2 0.09	3 0.13	561 0.18
	突発性発しん	1 0.13	5 1.67	5 1.25		3 0.60	14 0.61	18 0.78	1,103 0.35
	百日咳								39 0.01
	ヘルパンギーナ								53 0.02
眼科 (4)	急性出血性結膜炎								8 0.01
	流行性角結膜炎							5 1.25	402 0.60
基幹 (6)	細菌性髄膜炎								7 0.02
	無菌性髄膜炎								12 0.03
	マイコプラズマ肺炎	2 1.00	1 1.00			5 5.00	8 1.33	2 0.33	509 1.10
	クラミジア肺炎 (オウム病を除く)								11 0.02

インフルエンザは、小児科定点 + 内科定点。

細字は定点当たり患者数

佐賀県感染症発生動向調査(定点報告:五類感染症)

平成24年第 2 週 平成24年1月9日(月)～平成24年1月15日(日)

インフルエンザ 定点	インフルエンザ(鳥インフルエンザを除く)	小児科 定点	RSウイルス感染症	咽頭結膜熱	A群溶血性レンサ球菌咽頭炎	感染性胃腸炎	水痘	手足口病	伝染性紅斑	突発性発しん	百日咳	ヘルパンギーナ	流行性耳下腺炎	眼科・基幹 定点	急性出血性結膜炎	流行性角結膜炎	細菌性髄膜炎	無菌性髄膜炎	マイコプラズマ肺炎	クラミジア肺炎(オウム病を除く)	
0～5ヶ月	1	0～5ヶ月	6			1								0～5ヶ月							
6～11ヶ月	1	6～11ヶ月	4	1		20	5			5				6～11ヶ月							
1歳	3	1歳	4	3		51	19			8			3	1歳							
2歳	7	2歳	1	4	8	30	8			1			3	2歳						1	
3歳	4	3歳		2	4	20	6		1				4	3歳							
4歳	3	4歳				7	20	10					5	4歳							
5歳	8	5歳				7	30	3					6	5歳						1	
6歳	5	6歳		2	4	13	2						3	6歳							
7歳	3	7歳		1	3	9	1						1	7歳						1	
8歳	3	8歳		1	6	13	1						2	8歳							
9歳	4	9歳			2	8	1		1				1	9歳							
10歳～14歳	30	10歳～14歳			6	27	1						5	10歳～14歳						2	
15歳～19歳	10	15歳～19歳				4							1	15歳～19歳							
20歳～29歳	6	20歳以上			1	22								20歳～29歳							
30歳～39歳	7													30歳～39歳							
40歳～49歳	4													40歳～49歳							1
50歳～59歳	4													50歳～59歳							
60歳～69歳	6													60歳～69歳							1
70歳～79歳	2													70歳以上							1
80歳以上																					
合計	111	合計	15	14	48	268	57		2	14			34	合計							8
前期計	19	前期計	6	14	33	186	82		3	18			33	前期計		5					2
当期間/前	5.84	当期間/前	2.5	1	1.45	1.44	0.7	***	0.67	0.78	***	***	1.03	当期間/前	***		***	***		4	***
増減数	92	増減数	9		15	82	-25		-1	-4			1	増減数		-5					6

***は前期計が"0"のとき

佐賀県感染症発生動向調査(定点報告:五類感染症月報分)

平成23年12月

[患者数:人]

	STD 定点数	性器クラミジア		性器ヘルペス		尖圭コンジローマ		淋菌感染症		合計		基幹 定点数	メチシリン耐性黄色ブドウ球菌感染症	ペニシリン耐性肺炎球菌感染症	薬剤耐性アシネタクター感染症	薬剤耐性緑膿菌感染症	合計
		男	女	男	女	男	女	男	女	男	女						
佐賀中部	3	12	1	1	3		1	12		25	5	2					
鳥栖	1	3						3		6		1					
唐津	1		2								2	1					
伊万里	1	2								2		1					
杵藤	1		1								1	1					
合計	7	17	4	1	3		1	15		33	8	6	27				27
前期計		14	4	2	2	1		9	1	26	7		22				22
当期間/前期		1.21	1	0.5	1.5		***	1.67		1.27	1.14		1.23	***	***	***	1.23
増減数		3		-1	1	-1	1	6	-1	7	1		5				5

[定点当たり患者数:人/定点]

	STD 定点数	性器クラミジア		性器ヘルペス		尖圭コンジローマ		淋菌感染症		合計		基幹 定点数	メチシリン耐性黄色ブドウ球菌感染症	ペニシリン耐性肺炎球菌感染症	薬剤耐性アシネタクター感染症	薬剤耐性緑膿菌感染症	合計
		男	女	男	女	男	女	男	女	男	女						
佐賀中部	3	4	0.33	0.33	1		0.33	4		8.33	1.67	2					
鳥栖	1	3						3		6		1					
唐津	1		2								2	1					
伊万里	1	2								2		1					
杵藤	1		1								1	1					
合計	7	2.43	0.57	0.14	0.43		0.14	2.14		4.71	1.14	6	4.5				4.5
全国前月	964	0.94	1.13	0.26	0.46	0.24	0.18	0.68	0.18	2.12	1.95	465	4.15	0.89		0.07	5.11

[年齢階層別患者数:人]

	STD	性器クラミジア		性器ヘルペス		尖圭コンジローマ		淋菌感染症		合計		基幹	メチシリン耐性黄色ブドウ球菌感染症	ペニシリン耐性肺炎球菌感染症	薬剤耐性アシネタクター感染症	薬剤耐性緑膿菌感染症	合計
		男	女	男	女	男	女	男	女	男	女						
0歳													3				3
1歳～4歳													1				1
5歳～9歳																	
10歳～14歳																	
15歳～19歳													1				1
20歳～24歳		5	1	1			1	4		10	2						
25歳～29歳		4	2		1			3		7	3						
30歳～34歳		3	1					2		5	1		1				1
35歳～39歳		3			2			5		8	2						
40歳～44歳																	
45歳～49歳													1				1
50歳～54歳		1						1		2							
55歳～59歳													1				1
60歳～64歳		1								1			4				4
65歳～69歳													2				2
70歳以上													13				13
合計		17	4	1	3		1	15		33	8		27				27
前期計		14	4	2	2	1		9	1	26	7		22				22
当期間/前期		1.21	1	0.5	1.5		***	1.67		1.27	1.14		1.23	***	***	***	1.23
増減数		3		-1	1	-1	1	6	-1	7	1		5				5

***は前期計が"0"のとき