

佐賀県感染症発生動向調査週報

平成24年第1週 平成24年1月2日(月)～平成24年1月8日(日)

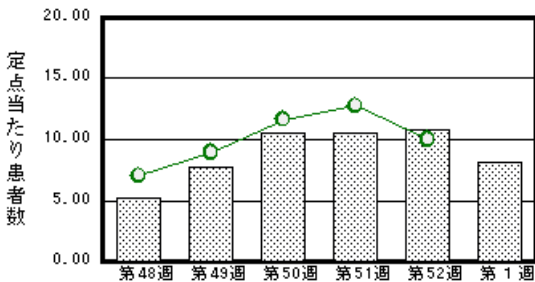
<http://www.kansen.pref.saga.jp>

佐賀県感染症情報センター

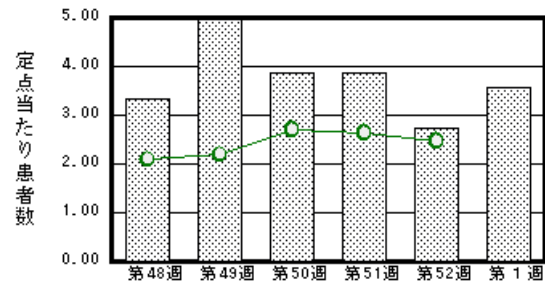
注目疾患の動向

- 1 【報告数の多い疾患】 感染性胃腸炎(186名) 水痘(82名) A群溶血性レンサ球菌咽頭炎(33名)、流行性耳下腺炎(33名) インフルエンザ(19名)
- 2 【感染性胃腸炎】患者報告数は減少しましたが(247名 186名)、全国的にも増加傾向にあるので、手洗いや食材の十分な加熱等を心がけ予防に努めましょう。詳しくは、佐賀県感染症情報センターのホームページを御覧ください。
<http://www.kansen.pref.saga.jp/kakotopics/kakotopics/kansennseihp0912/tem.html>
- 3 【インフルエンザ】患者報告数が増加しました(2名 19名:迅速診断キットで全てA型)。日ごろから十分な睡眠とバランスのよい食事を心がけ、予防接種等の感染予防に努めましょう。詳しくは佐賀県感染症情報センターのホームページを御覧ください。<http://www.kansen.pref.saga.jp/influenza/influenza.html>

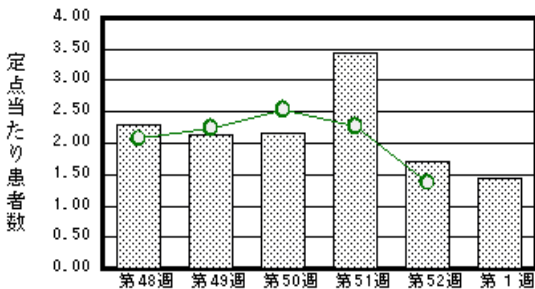
感染性胃腸炎



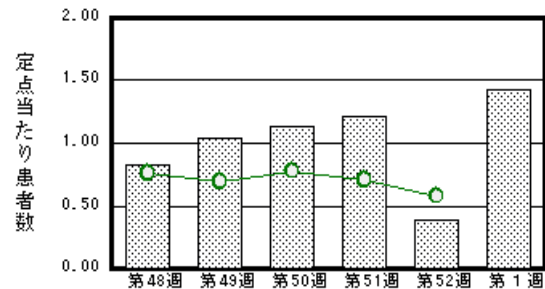
水痘



A群溶血性レンサ球菌咽頭炎



流行性耳下腺炎



棒グラフは佐賀県、折れ線グラフは全国の数値を表しています。

各疾患の動向グラフについては佐賀県感染症情報センターのホームページを御覧ください。<http://www.kansen.pref.saga.jp>

全国版感染症週報(IDWR) 2011年第50週号(12月12日～12月18日)要点

・ 発生動向総覧	<第50週> A群溶血性レンサ球菌咽頭炎の定点当たり報告数は3週連続で増加し、過去5年間の同時期と比較してやや多い/その他最新動向
・ 注目すべき感染症	<インフルエンザ> 定点当たり報告数は第42週以降増加が続いており、第50週の定点当たり報告数は1.98となった
・ 病原体情報	インフルエンザウイルス2011/12シーズン/感染性胃腸炎関連ウイルス2011/12シーズン
・ 速報	A群ロタウイルスによる成人の集団感染事例 - 茨城県
・ 海外感染症情報	インフルエンザ/鳥インフルエンザ - エジプトにおける状況
・ 感染症の話	<今週はお休みです>

詳細は国立感染症研究所感染症情報センターのホームページを御覧ください。

<http://idsc.nih.go.jp/idwr/pdf-j.html>

全数届出の感染症(佐賀県)

別紙参照

佐賀県感染症発生動向調査

〔定点報告:五類感染症(週報分)〕

平成24年第1週 平成24年1月2日(月)～平成24年1月8日(日)

定点種別 (定点数)	病名	管轄保健福祉 事務所						計	前週	全国 (第52週)
		佐賀中部	鳥栖	唐津	伊万里	杵藤				
インフルエンザ (39)	インフルエンザ (鳥インフルエンザを除く)	2 0.15	5 1.00	2 0.29	1 0.20	9 1.00	19 0.49	2 0.05	17,802 3.75	
小児科 (23)	RSウイルス感染症	2 0.25	2 0.67			2 0.40	6 0.26	23 1.00	3,180 1.05	
	咽頭結膜熱	3 0.38	6 2.00	3 0.75	2 0.67		14 0.61	16 0.70	1,043 0.34	
	A群溶血性レンサ球菌咽頭炎	8 1.00	12 4.00	4 1.00	4 1.33	5 1.00	33 1.43	39 1.70	4,163 1.37	
	感染性胃腸炎	56 7.00	25 8.33	24 6.00	23 7.67	58 11.60	186 8.09	247 10.74	30,287 9.97	
	水痘	23 2.88	15 5.00	16 4.00	5 1.67	23 4.60	82 3.57	63 2.74	7,470 2.46	
	手足口病							2 0.09	1,192 0.39	
	伝染性紅斑		3 1.00				3 0.13	2 0.09	517 0.17	
	突発性発しん	6 0.75	1 0.33	7 1.75	2 0.67	2 0.40	18 0.78	21 0.91	1,163 0.38	
	百日咳								70 0.02	
	ヘルパンギーナ								76 0.03	
	流行性耳下腺炎	11 1.38	14 4.67	3 0.75		5 1.00	33 1.43	9 0.39	1,760 0.58	
眼科 (4)	急性出血性結膜炎								6 0.01	
	流行性角結膜炎	1 0.50		4 4.00			5 1.25	6 1.50	356 0.55	
基幹 (6)	細菌性髄膜炎								10 0.02	
	無菌性髄膜炎								19 0.04	
	マイコプラズマ肺炎	1 0.50	1 1.00				2 0.33	4 0.67	459 1.00	
	クラミジア肺炎 (オウム病を除く)								19 0.04	

インフルエンザは、小児科定点 + 内科定点。

細字は定点当たり患者数

佐賀県感染症発生動向調査(定点報告:五類感染症)

平成24年第1週 平成24年1月2日(月)～平成24年1月8日(日)

インフルエンザ 定点	インフルエ ンザ(鳥イン フルエンザ を除く)	小児科 定点	RSウイル ス感染症	咽頭結膜 熱	A群溶血 性レンサ 球菌咽頭 炎	感染性胃 腸炎	水痘	手足口病	伝染性紅 斑	突発性発 しん	百日咳	ヘルパン ギーナ	流行性耳 下腺炎	眼科・基幹 定点	急性出血 性結膜炎	流行性角 結膜炎	細菌性髄 膜炎	無菌性髄 膜炎	マイコプラ ズマ肺炎	クラミジア 肺炎(オウ ム病を除 く)	
0～5ヶ月		0～5ヶ月	1			3	3							0～5ヶ月							
6～11ヶ月	1	6～11ヶ月	1			13	5			9				6～11ヶ月							
1歳	2	1歳	2	2		46	17			9				1歳						1	
2歳		2歳	2	5	3	19	13							12歳							
3歳		3歳		1	4	13	17							53歳							
4歳		4歳		1	3	13	10							54歳							
5歳		5歳		1	2	11	9							65歳						1	
6歳		6歳			10	6	6							66歳							
7歳		7歳		1	2	5	1			2				17歳							
8歳		8歳		1	4	4	1							58歳							
9歳		9歳			2	7								29歳							
10歳～14歳	4	10歳～14歳		1	3	16								210歳～14歳							
15歳～19歳		15歳～19歳				5								15歳～19歳							
20歳～29歳	5	20歳以上		1		25								20歳～29歳							
30歳～39歳	1													30歳～39歳		2					
40歳～49歳	1													40歳～49歳							
50歳～59歳	3													50歳～59歳							
60歳～69歳	2													60歳～69歳		2					
70歳～79歳														70歳以上		1					
80歳以上																					
合計	19	合計	6	14	33	186	82		3	18			33	合計		5				2	
前期計	2	前期計	23	16	39	247	63	2	2	21			9	前期計		6				4	
当期間/前	9.50	当期間/前	0.26	0.88	0.85	0.75	1.3		1.5	0.86	***	***	3.67	当期間/前	***	0.83	***	***	0.5	***	
増減数	17	増減数	-17	-2	-6	-61	19	-2	1	-3			24	増減数		-1				-2	

***は前期計が"0"のとき

全数届出の感染症(佐賀県)

平成24年第1週

平成24年1月2日(月)～平成24年1月8日(日)

疾病名	結核 (二類感染症)	
患者*1 (住所地)	2名(80歳代男性、80歳代女性) (佐賀中部保健福祉事務所管内)	
感染原因・感染経路	不明	
無症状病原体保有者	0名	
平成24年届出累計	2名(今週2名)	
平成23年	同 期	6名
	届出累計	355名

*1 個別に届出されたもので、各患者間に関連はありません。

疾病名	つつが虫病 *2 (四類感染症)	
患者 (住所地)	1名(60歳代女性) (鳥栖保健福祉事務所管内)	
感染原因・感染経路	不明	
平成24年届出累計	1名(今週1名)	
平成23年	同 期	0名
	届出累計	5名

*2 つつが虫病について詳しくは、国立感染症研究所感染症情報センターの「感染症の話」を御覧ください。
http://idsc.nih.gov.jp/idwr/kansen/k02_g1/k02_13/k02_13.html

疾病名	レジオネラ症 *3 (四類感染症)	
患者 (住所地)	1名(80歳代女性) (佐賀中部保健福祉事務所管内)	
感染原因・感染経路	不明	
平成24年届出累計	1名(今週1名)	
平成23年	同 期	0名
	届出累計	2名

*3 レジオネラ症について詳しくは、国立感染症研究所感染症情報センターの「感染症の話」を御覧ください。
http://idsc.nih.gov.jp/idwr/kansen/k02_g1/k02_12/k02_12.html