

# 佐賀県感染症発生動向調査週報

平成23年第50週 平成23年12月12日(月)～平成23年12月18日(日)

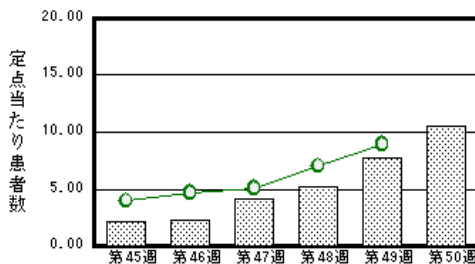
<http://www.kansen.pref.saga.jp>

佐賀県感染症情報センター

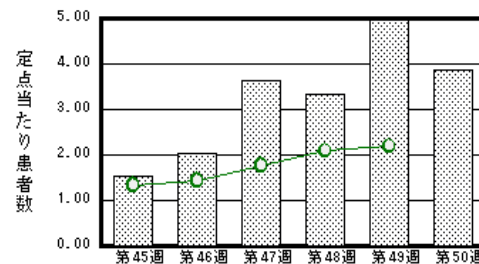
## 注目疾患の動向

- 【報告数の多い疾患】 感染性胃腸炎(241名) 水痘(89名)  
A群溶血性レンサ球菌咽頭炎(50名) R Sウイルス感染症(35名) 流行性耳下腺炎(26名)
- 【感染性胃腸炎】患者報告数が増加しました(179名 241名)。手洗いや食材の十分な加熱等を心がけ予防に努めましょう。詳しくは、佐賀県感染症情報センターのホームページを御覧ください。  
<http://www.kansen.pref.saga.jp/kakotopics/kakotopics/kansenseihp0912/tem.html>
- 【水痘】患者報告数は減少しましたが(114名 89名)、過去5年間の同時期と比較して患者報告数が多くなっています。詳しくは、佐賀県感染症情報センターのホームページを御覧ください。  
<http://www.kansen.pref.saga.jp/kakotopics/kakotopics/suitou1106/suitou.html>
- 【インフルエンザ】患者報告がありました(2名 4名:迅速診断キットでA型3名、B型1名)。日ごろから十分な睡眠とバランスのよい食事を心がけ、予防接種等の感染予防に努めましょう。詳しくは佐賀県感染症情報センターのホームページを御覧ください。<http://www.kansen.pref.saga.jp/influenza/influenza.html>

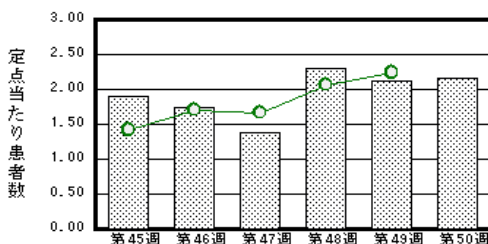
感染性胃腸炎



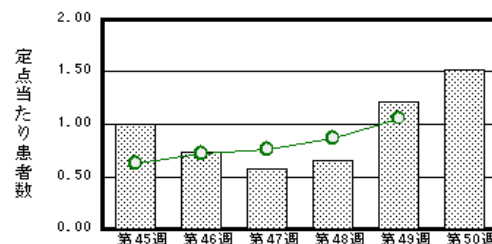
水痘



A群溶血性レンサ球菌咽頭炎



R Sウイルス感染症



棒グラフは佐賀県、折れ線グラフは全国の数値を表しています。

各疾患の動向グラフについては佐賀県感染症情報センターのホームページを御覧ください。<http://www.kansen.pref.saga.jp>

## 全国版感染症週報 (IDWR) 2011年第48週号 (11月28日～12月4日) 要点

・ 発生動向総覧	< 第48週 > マイコプラズマ肺炎の定点当たり報告数は増加し、過去5年間の同時期と比較してかなり多い / その他最新動向
・ 注目すべき感染症	< インフルエンザ > 定点当たり報告数は、第42週以降増加が続いており、第48週の定点当たり報告数は0.57と前週のほぼ2倍の値となった
・ 病原体情報	インフルエンザウイルス2011/12シーズン / 感染性胃腸炎関連ウイルス2011/12シーズン
・ 速報	小学校集団発生からのAH3亜型インフルエンザウイルスの分離 - 兵庫県
・ 海外感染症情報	セネガルにおける黄熱 / インフルエンザ
・ 感染症の話	< 今週はお休みです >

詳細は国立感染症研究所感染症情報センターのホームページを御覧ください。

<http://idsc.nih.go.jp/idwr/pdf-j.html>

## 全数届出の感染症(佐賀県)

## 別紙参照

## 佐賀県感染症発生動向調査

(定点報告:五類感染症(週報分))

平成23年第50週 平成23年12月12日(月)～平成23年12月18日(日)

定点種別 (定点数)	管轄保健福祉 事務所 病名	佐賀中部	鳥栖	唐津	伊万里	杵藤	計	前週	全国 (第49週)		
インフルエンザ (39)	インフルエンザ (鳥インフルエンザを除く)	1 0.08	1 0.20			2 0.22	4 0.10	2 0.05	5,447	1.11	
小児科 (23)	RSウイルス感染症	2 0.25	19 6.33	10 2.50	1 0.33	3 0.60	35 1.52	28 1.22	3,316	1.06	
	咽頭結膜熱		6 2.00	8 2.00	2 0.67	1 0.20	17 0.74	14 0.61	1,229	0.39	
	A群溶血性レンサ球菌咽頭炎	23 2.88	12 4.00	3 0.75	11 3.67	1 0.20	50 2.17	49 2.13	7,025	2.24	
	感染性胃腸炎	73 9.13	77 25.67	21 5.25	20 6.67	50 10.00	241 10.48	179 7.78	28,125	8.95	
	水痘	29 3.63	15 5.00	13 3.25	18 6.00	14 2.80	89 3.87	114 4.96	6,885	2.19	
	手足口病									2,397	0.76
	伝染性紅斑		1 0.33	1 0.25			2 0.09	4 0.17	772	0.25	
	突発性発しん	7 0.88	10 3.33	2 0.50	2 0.67	2 0.40	23 1.00	14 0.61	1,749	0.56	
	百日咳									77	0.02
	ヘルパンギーナ		1 0.33				1 0.04			189	0.06
	流行性耳下腺炎	7 0.88	10 3.33	3 0.75		6 1.20	26 1.13	24 1.04	2,183	0.69	
眼科 (4)	急性出血性結膜炎									18 0.03	
	流行性角結膜炎	2 1.00					2 0.50	2 0.50	401	0.59	
基幹 (6)	細菌性髄膜炎									24 0.05	
	無菌性髄膜炎	1 0.50					1 0.17			17 0.04	
	マイコプラズマ肺炎	3 1.50				2 2.00	5 0.83	3 0.50	702	1.51	
	クラミジア肺炎 (オウム病を除く)									21 0.05	

インフルエンザは、小児科定点 + 内科定点。

細字は定点当たり患者数

佐賀県感染症発生動向調査(定点報告:五類感染症)

平成23年第50週 平成23年12月12日(月)～平成23年12月18日(日)

インフルエンザ 定点	インフルエ ンザ(鳥イン フルエンザ を除く)	小児科 定点	RSウイル ス感染症	咽頭結膜 熱	A群溶血 性レンサ 球菌咽頭 炎	感染性胃 腸炎	水痘	手足口病	伝染性紅 斑	突発性発 しん	百日咳	ヘルパン ギーナ	流行性耳 下腺炎	眼科・基幹 定点	急性出血 性結膜炎	流行性角 結膜炎	細菌性髄 膜炎	無菌性髄 膜炎	マイコプラ ズマ肺炎	クラミジア 肺炎(オウ ム病を除 く)	
0～5ヶ月		0～5ヶ月	5				2							0～5ヶ月							
6～11ヶ月		6～11ヶ月	4			16	6			10				6～11ヶ月							
1歳	1	1歳	16	7		46	23			13			4	1歳							
2歳		2歳	9	8	1	22	18						4	2歳						1	
3歳		3歳	1	2	6	22	18					1	2	3歳						1	
4歳		4歳			6	20	9						5	4歳							
5歳		5歳			8	34	5						5	5歳							
6歳		6歳			8	27	5						2	6歳							
7歳		7歳			9	9			1				3	7歳							
8歳		8歳			6	7								8歳						1	
9歳		9歳			2	6	2							9歳							
10歳～14歳		10歳～14歳			4	16	1		1				1	10歳～14歳						1	
15歳～19歳	3	15歳～19歳				2								15歳～19歳							
20歳～29歳		20歳以上				14								20歳～29歳				1			
30歳～39歳														30歳～39歳							
40歳～49歳														40歳～49歳							
50歳～59歳														50歳～59歳		1				1	
60歳～69歳														60歳～69歳		1					
70歳～79歳														70歳以上							
80歳以上																					
合計	4	合計	35	17	50	241	89		2	23		1	26	合計		2		1	5		
前期計	2	前期計	28	14	49	179	114		4	14			24	前期計		2			3		
当期間/前	2	当期間/前	1.25	1.21	1.02	1.35	0.78	***	0.5	1.64	***	***	1.08	当期間/前	***	1	***	***	1.67	***	
増減数	2	増減数	7	3	1	62	-25		-2	9		1	2	増減数				1	2		

\*\*\*は前期計が"0"のとき



## 佐賀県感染症発生動向調査週報

<http://www.kansen.pref.saga.jp>

佐賀県感染症情報センター

全数届出の感染症(佐賀県)

平成23年第50週

平成23年12月12日(月)～平成23年12月18日(日)

疾病名	結核 (二類感染症)		
患者*1 (住所地)	1名(70歳代女性) (鳥栖保健福祉事務所管内)	1名(80歳代男性)*2 (唐津保健福祉事務所管内)	1名(90歳代男性) (伊万里保健福祉事務所管内)
感染原因・感染経路	不明	不明	不明
無症状病原体保有者	0名		
平成23年届出累計	345名(今週5名)*3		
平成22年	同 期	198名	
	届出累計	205名	

疾病名	結核 (二類感染症)	
患者*1 (住所地)	2名(90歳代女性、30歳代男性) (佐賀中部保健福祉事務所管内)	
感染原因・感染経路	不明	
無症状病原体保有者	0名	
平成23年届出累計	345名(今週5名)*3	
平成22年	同 期	198名
	届出累計	205名

\*1 個別に届出されたもので、各患者間に関連はありません。

\*2 診断は第49週

\*3 第49週診断分が1名削除されたので、累計が減っています。

疾病名	つつが虫病 *4 (四類感染症)	
患者 (住所地)	2名(60歳代男性、30歳代男性) (鳥栖保健福祉事務所管内)	
感染原因・感染経路	山中にてダニ刺症	
平成23年届出累計	5名(今週2名)	
平成22年	同 期	0名
	届出累計	1名

\*4 つつが虫病について詳しくは、国立感染症研究所感染症情報センターの「感染症の話」を御覧ください。

[http://idsc.nih.go.jp/idwr/kansen/k02\\_g1/k02\\_13/k02\\_13.html](http://idsc.nih.go.jp/idwr/kansen/k02_g1/k02_13/k02_13.html)