

# 佐賀県感染症発生動向調査週報・月報

平成23年第49週 平成23年12月5日(月)～平成23年12月11日(日)

平成23年 11月 平成23年11月1日(火)～平成23年11月30日(水)

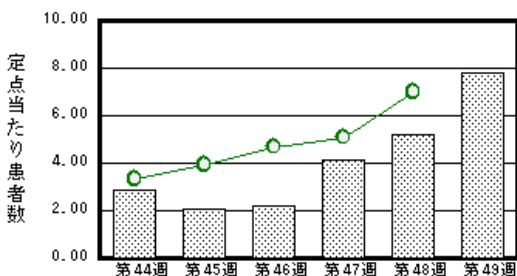
<http://www.kansen.pref.saga.jp>

佐賀県感染症情報センター

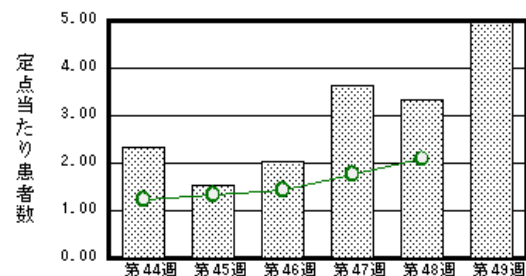
## 注目疾患の動向

- 1 【報告数の多い疾患】 感染症性胃腸炎(179名) 水痘(114名)  
A群溶血性レンサ球菌咽頭炎(49名) RSウイルス感染症(28名) 流行性耳下腺炎(24名)
- 2 【感染症性胃腸炎】患者報告数が増加しました(120名 179名)。12月7日と8日に鳥栖保健福祉事務所から提供された検体からノロウイルス2件が検出されました。手洗いや食材の十分な加熱等を心がけ予防に努めましょう。詳しくは、佐賀県感染症情報センターのホームページを御覧ください。 <http://www.kansen.pref.saga.jp/kakotopics/kakotopics/kansennseihp0912/tem.html>
- 3 【水痘】患者報告数が増加しました(77名 114名)。過去5年間の同時期と比較して患者報告数は多くなりました。また、定点当たり報告数が、注意報開始基準値である4.00を超えて4.96となりました。詳しくは、佐賀県感染症情報センターのホームページを御覧ください。 <http://www.kansen.pref.saga.jp/kakotopics/kakotopics/suitou1106/suitou.html>
- 4 【インフルエンザ】患者報告がありました(2名:迅速診断キットで全てA型)。日ごろから十分な睡眠とバランスのよい食事を心がけ、予防接種等の感染予防に努めましょう。詳しくは佐賀県感染症情報センターのホームページを御覧ください。 <http://www.kansen.pref.saga.jp/influenza/influenza.html>

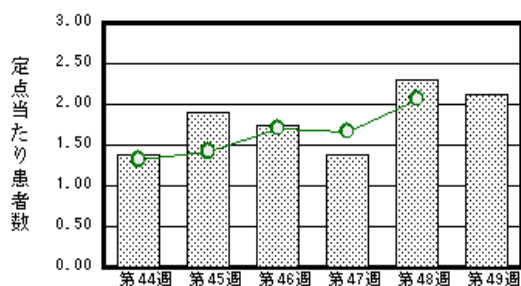
感染症性胃腸炎



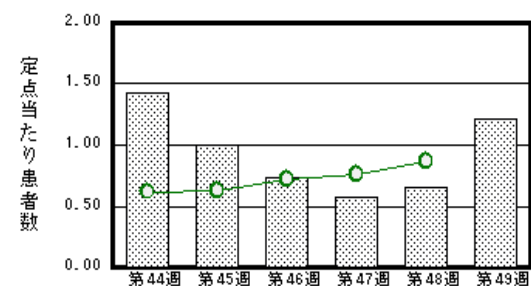
水痘



A群溶血性レンサ球菌咽頭炎



RSウイルス感染症



棒グラフは佐賀県、折れ線グラフは全国の数値を表しています。

各疾患の動向グラフについては佐賀県感染症情報センターのホームページを御覧ください。 <http://www.kansen.pref.saga.jp>

## 全国版感染症週報(IDWR) 2011年第47週号(11月21日～11月27日)要点

・ 発生動向総覧	< 第47週 > マイコプラズマ肺炎の定点当たり報告数は減少したが、過去5年間の同時期と比較してかなり多い / その他最新動向
・ 注目すべき感染症	< 水痘 > 定点当たり報告数は第42週以降増加が続いており、第47週は1.77となった。
・ 病原体情報	インフルエンザウイルス 2011/12シーズン / 感染症性胃腸炎関連ウイルス 2011/12シーズン
・ 速報	食品中からノロウイルス遺伝子が検出された食中毒事例ー堺市
・ 海外感染症情報	アメリカ合衆国におけるインフルエンザ様疾患 / 鳥インフルエンザーエジプトにおける状況
・ 感染症の話	< 今週はお休みです >

詳細は国立感染症研究所感染症情報センターのホームページを御覧ください。

<http://idsc.nih.go.jp/idwr/pdf-j.html>

# 佐賀県感染症発生動向調査週報

http://www.kansen.pref.saga.jp

佐賀県感染症情報センター

## 全数届出の感染症(佐賀県)

疾病名	結核 (二類感染症)	腸管出血性大腸菌感染症 (O28) (三類感染症)	つつが虫病 *2 (四類感染症)
患者 (住所地)	2名(80歳代女性、60歳代男性) *1 (佐賀中部保健福祉事務所管内)	(—————)	1名(40歳代女性) (鳥栖保健福祉事務所管内)
感染原因・感染経路	不明	不明	山中にてダニ刺症
無症状病原体保有者	1名 *1	1名	
平成23年届出累計	341名(今週3名)	19件29名(1件1名)	3名(今週1名)
平成22年	同 期	190名	0名
	届出累計	205名	1名

\*1 個別に届出されたもので、各患者間に関連はありません。

\*2 つつが虫病について詳しくは、国立感染症研究所感染症情報センターの「感染症の話」を御覧ください。

## 佐賀県感染症発生動向調査

(定点報告:五類感染症(週報分))

平成23年第**49**週 平成23年12月5日(月)～平成23年12月11日(日)

定点種別 (定点数)	管轄保健福祉 事務所 病名	佐賀中部	鳥栖	唐津	伊万里	杵藤	計	前週	全国 (第48週)
		インフルエンザ (39)		1 0.20	1 0.14			2 0.05	
小児科 (23)	RSウイルス感 染症		16 5.33	7 1.75	1 0.33	4 0.80	28 1.22	15 0.65	2,749 0.87
	咽頭結膜熱	1 0.13	2 0.67	7 1.75	4 1.33		14 0.61	13 0.57	1,166 0.37
	A群溶血性レン サ球菌咽頭炎	23 2.88	15 5.00	5 1.25	3 1.00	3 0.60	49 2.13	53 2.30	6,508 2.07
	感染性胃腸炎	36 4.50	67 22.33	14 3.50	25 8.33	37 7.40	179 7.78	120 5.22	22,064 7.02
	水痘	32 4.00	18 6.00	31 7.75	6 2.00	27 5.40	114 4.96	77 3.35	6,558 2.09
	手足口病								2,366 0.75
	伝染性紅斑	1 0.13			3 1.00		4 0.17	6 0.26	787 0.25
	突発性発しん	3 0.38	5 1.67	4 1.00		2 0.40	14 0.61	16 0.70	1,831 0.58
	百日咳								106 0.03
	ヘルパンギーナ								187 0.06
眼科 (4)	急性出血性結膜炎								30 0.04
	流行性角結膜炎	1 0.50		1 1.00			2 0.50	1 0.25	375 0.55
基幹 (6)	細菌性髄膜炎							1 0.17	15 0.03
	無菌性髄膜炎								24 0.05
	マイコプラズマ肺炎	2 1.00				1 1.00	3 0.50	4 0.67	671 1.46
	クラミジア肺炎 (オウム病を除く)								24 0.05

インフルエンザは、小児科定点+内科定点。

細字は定点当たり患者数

佐賀県感染症発生動向調査(定点報告:五類感染症)

平成23年第49週 平成23年12月5日(月)～平成23年12月11日(日)

インフルエンザ 定点	インフルエ ンザ(鳥イン フルエンザ を除く)	小児科 定点	RSウイル ス感染症	咽頭結膜 熱	A群溶血 性レンサ 球菌咽頭 炎	感染性胃 腸炎	水痘	手足口病	伝染性紅 斑	突発性発 しん	百日咳	ヘルパン ギーナ	流行性耳 下腺炎	眼科・基幹 定点	急性出血 性結膜炎	流行性角 結膜炎	細菌性髄 膜炎	無菌性髄 膜炎	マイコプラ ズマ肺炎	クラミジア 肺炎(オウ ム病を除 く)	
0～5ヶ月		0～5ヶ月	7							1				0～5ヶ月							
6～11ヶ月		6～11ヶ月	4	3		8	2			6				6～11ヶ月							
1歳		1歳	10	3	1	34	35			3	6			2	1歳						
2歳		2歳	6		4	25	32				1			1	2歳					1	
3歳		3歳	1	1	1	23	19							2	3歳					1	
4歳		4歳		3	3	22	8							3	4歳						
5歳		5歳		2	10	16	9			1				8	5歳						
6歳	1	6歳		2	5	16	4							3	6歳						
7歳		7歳			12	8	3							3	7歳						
8歳		8歳			7	7									8歳						
9歳		9歳			2	2	2							1	9歳						
10歳～14歳		10歳～14歳			4	10								1	10歳～14歳						
15歳～19歳	1	15歳～19歳				1									15歳～19歳						1
20歳～29歳		20歳以上				7									20歳～29歳						
30歳～39歳															30歳～39歳		1				
40歳～49歳															40歳～49歳						
50歳～59歳															50歳～59歳		1				
60歳～69歳															60歳～69歳						
70歳～79歳															70歳以上						
80歳以上																					
合計	2	合計	28	14	49	179	114		4	14			24	合計		2				3	
前期計		前期計	15	13	53	120	77		6	16			19	前期計		1	1			4	
当期間/前	***	当期間/前	1.87	1.08	0.92	1.49	1.48	***	0.67	0.88	***	***	1.26	当期間/前	***	2		***	0.75	***	
増減数	2	増減数	13	1	-4	59	37		-2	-2			5	増減数		1	-1			-1	

\*\*\*は前期計が"0"のとき



佐賀県感染症発生動向調査(定点報告:五類感染症月報分)

平成23年11月

[患者数:人]

	STD 定点数	性器クラミジア		性器ヘルペス		尖圭コンジローマ		淋菌感染症		合計		基幹 定点数	メチシリン耐性黄色ブドウ球菌感染症	ペニシリン耐性肺炎球菌感染症	薬剤耐性アシネクター感染症	薬剤耐性緑膿菌感染症	合計
		男	女	男	女	男	女	男	女	男	女						
佐賀中部	3	9	2	2	2	1		9	1	21	5	2					
鳥栖	1											1					
唐津	1		2								2	1					
伊万里	1	5								5		1					
杵藤	1											1					
合計	7	14	4	2	2	1		9	1	26	7	6	22				22
前期計		24		1	3		1	20	2	45	6		26	1		1	28
当期間/前期		0.58	***	2	0.67	***		0.45	0.5	0.58	1.17		0.85	0	***	0	0.79
増減数		-10	4	1	-1	1	-1	-11	-1	-19	1		-4	-1		-1	-6

[定点当たり患者数:人/定点]

	STD 定点数	性器クラミジア		性器ヘルペス		尖圭コンジローマ		淋菌感染症		合計		基幹 定点数	メチシリン耐性黄色ブドウ球菌感染症	ペニシリン耐性肺炎球菌感染症	薬剤耐性アシネクター感染症	薬剤耐性緑膿菌感染症	合計
		男	女	男	女	男	女	男	女	男	女						
佐賀中部	3	3	0.67	0.67	0.67	0.33		3	0.33	7	1.67	2					
鳥栖	1											1					
唐津	1		2								2	1					
伊万里	1	5								5		1					
杵藤	1											1					
合計	7	2	0.57	0.29	0.29	0.14		1.29	0.14	3.71	1	6	3.67				3.67
全国前月	958	1.1	1.26	0.3	0.44	0.24	0.2	0.74	0.18	2.38	2.08	464	4.31	0.76	0.02	0.12	5.21

[年齢階層別患者数:人]

	STD	性器クラミジア		性器ヘルペス		尖圭コンジローマ		淋菌感染症		合計		基幹	メチシリン耐性黄色ブドウ球菌感染症	ペニシリン耐性肺炎球菌感染症	薬剤耐性アシネクター感染症	薬剤耐性緑膿菌感染症	合計
		男	女	男	女	男	女	男	女	男	女						
0歳																	
1歳~4歳													1				1
5歳~9歳													1				1
10歳~14歳																	
15歳~19歳		1	1	1	1			1	1	3	3						
20歳~24歳																	
25歳~29歳		4	2	1	1	1		1		7	3		1				1
30歳~34歳			1								1						
35歳~39歳		3						3		6			1				1
40歳~44歳		2						2		4							
45歳~49歳		1								1			1				1
50歳~54歳																	
55歳~59歳		1								1			1				1
60歳~64歳		1						1		2							
65歳~69歳		1						1		2			2				2
70歳以上													14				14
合計		14	4	2	2	1		9	1	26	7		22				22
前期計		24		1	3		1	20	2	45	6		26	1		1	28
当期間/前期		0.58	***	2	0.67	***		0.45	0.5	0.58	1.17		0.85	0	***	0	0.79
増減数		-10	4	1	-1	1	-1	-11	-1	-19	1		-4	-1		-1	-6

\*\*\*は前期計が"0"のとき