

佐賀県感染症発生動向調査週報

平成23年第47週 平成23年11月21日(月)～平成23年11月27日(日)

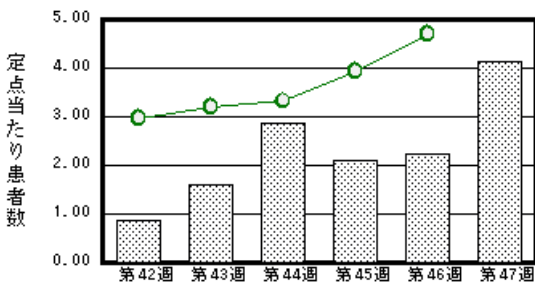
<http://www.kansen.pref.saga.jp>

佐賀県感染症情報センター

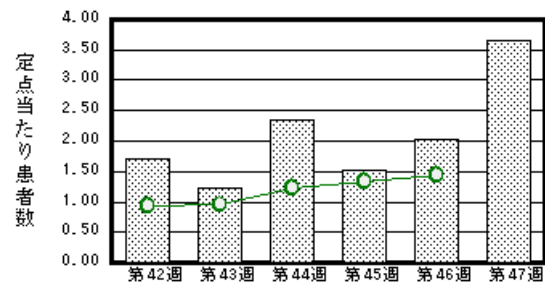
注目疾患の動向

- 1 【報告数の多い疾患】 感染性胃腸炎(95名) 水痘(84名) A群溶血性レンサ球菌咽頭炎(32名)
突発性発しん(25名) RSウイルス感染症、流行性耳下腺炎(13名)
- 2 【感染性胃腸炎】患者報告数は増加しました(51名 95名)、これから本格的な流行の時期を迎えますので、手洗い
や食材の十分な加熱等を心がけ予防に努めましょう。詳しくは、佐賀県感染症情報センターのホームページを御覧
ください。 <http://www.kansen.pref.saga.jp/kakotopics/kakotopics/kanssenseh0912/tem.html>
- 3 【水痘】患者報告数は増加しました(47名 84名)。過去5年間の同時期と比較して、患者報告数は多くなっていま
す。詳しくは、佐賀県感染症情報センターのホームページを御覧ください。
<http://www.kansen.pref.saga.jp/kakotopics/kakotopics/suitou1106/suitou.html>

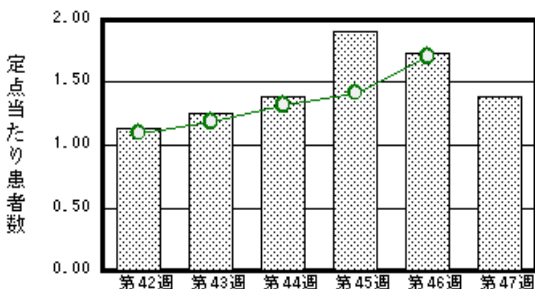
感染性胃腸炎



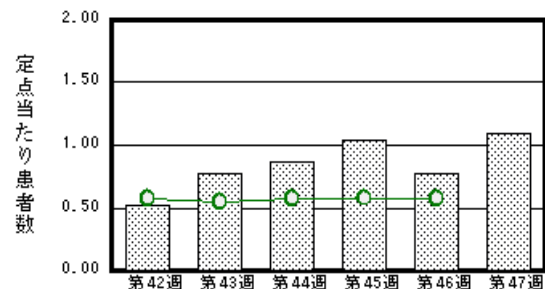
水痘



A群溶血性レンサ球菌咽頭炎



突発性発しん



棒グラフは佐賀県、折れ線グラフは全国の数値を表しています。

各疾患の動向グラフについては佐賀県感染症情報センターのホームページを御覧ください。 <http://www.kansen.pref.saga.jp>

全国版感染症週報(IDWR) 2011年第45週号(11月7日～11月13日)要点

・ 発生動向総覧	< 第45週 > マイコプラズマ肺炎の定点当たり報告数は増加し、過去5年間の同時期と比較してかなり多い / その他最新動向 < 10月 > 性感染症・薬剤耐性菌感染症について
・ 注目すべき感染症	< 感染性胃腸炎 > 第45週の定点当たり報告数は3.94で、第42週以降増加が続いている
・ 病原体情報	インフルエンザウイルス2011/12シーズン / 麻疹ウイルス2011年
・ 速報	2011/12シーズンにおけるインフルエンザウイルスAH1pdm09の初検出 - 埼玉県
・ 海外感染症情報	鳥インフルエンザ - インドネシアにおける状況
・ 感染症の話	< 今週はお休みです >

詳細は国立感染症研究所感染症情報センターのホームページを御覧ください。

<http://idsc.nih.go.jp/idwr/pdf-j.html>

佐賀県感染症発生動向調査週報

http://www.kansen.pref.saga.jp

佐賀県感染症情報センター

全数届出の感染症(佐賀県)

疾病名	結核 (二類感染症)		アメーバ赤痢 *2 (五類感染症)
患者 (住所地)	1名(80歳代女性) *1 (伊万里保健福祉事務所管内)	1名(70歳代男性) *1 (佐賀中部保健福祉事務所管内)	1名(50歳代男性) ()
感染原因・感染経路	不明	不明	不明
無症状病原体保有者	0名		
平成23年届出累計	336名(今週2名)		3名(今週1名)
平成22年	同 期	187名	2名
	届出累計	205名	3名

*1 個別に届出されたもので、各患者間に関連はありません。

*2 アメーバ赤痢について詳しくは、国立感染症研究所感染症情報センターの「感染症の話」をご覧ください
http://idsc.nih.go.jp/idwr/kansen/k02_g2/k02_30/k02_30.html

佐賀県感染症発生動向調査

(定点報告:五類感染症(週報分))

平成23年第**47**週 平成23年11月21日(月)～平成23年11月27日(日)

定点種別 (定点数)	管轄保健福祉 事務所 病名	佐賀中部	鳥栖	唐津	伊万里	杵藤	計	前週	全国 (第46週)
		インフルエンザ (39)							
小児科 (23)	RSウイルス感染症	1 0.13	3 1.00	5 1.25	2 0.67	2 0.40	13 0.57	17 0.74	2,254 0.72
	咽頭結膜熱	3 0.38		3 0.75	5 1.67	1 0.20	12 0.52	9 0.39	800 0.26
	A群溶血性レンサ球菌咽頭炎	13 1.63	12 4.00	6 1.50	1 0.33		32 1.39	40 1.74	5,375 1.71
	感染性胃腸炎	24 3.00	41 13.67	5 1.25		25 5.00	95 4.13	51 2.22	14,736 4.70
	水痘	15 1.88	17 5.67	23 5.75	10 3.33	19 3.80	84 3.65	47 2.04	4,500 1.44
	手足口病							1 0.04	3,108 0.99
	伝染性紅斑							1 0.04	819 0.26
	突発性発しん	9 1.13	4 1.33	6 1.50	2 0.67	4 0.80	25 1.09	18 0.78	1,793 0.57
	百日咳								86 0.03
	ヘルパンギーナ							2 0.09	304 0.10
眼科 (4)	流行性耳下腺炎	4 0.50	5 1.67	3 0.75		1 0.20	13 0.57	20 0.87	2,087 0.67
	急性出血性結膜炎								172 0.25
基幹 (6)	流行性角結膜炎	1 0.50					1 0.25		340 0.50
	細菌性髄膜炎							1 0.17	8 0.02
	無菌性髄膜炎							1 0.17	14 0.03
	マイコプラズマ肺炎			1 1.00		3 3.00	4 0.67	6 1.00	585 1.26
	クラミジア肺炎 (オウム病を除く)								32 0.07

インフルエンザは、小児科定点 + 内科定点。

細字は定点当たり患者数

佐賀県感染症発生動向調査(定点報告:五類感染症)

平成23年第47週 平成23年11月21日(月)～平成23年11月27日(日)

インフルエンザ 定点	インフルエ ンザ(鳥イン フルエンザ を除く)	小児科 定点	RSウイル ス感染症	咽頭結膜 熱	A群溶血 性レンサ 球菌咽頭 炎	感染性胃 腸炎	水痘	手足口病	伝染性紅 斑	突発性発 しん	百日咳	ヘルパン ギーナ	流行性耳 下腺炎	眼科・基幹 定点	急性出血 性結膜炎	流行性角 結膜炎	細菌性髄 膜炎	無菌性髄 膜炎	マイコプラ ズマ肺炎	クラミジア 肺炎(オウ ム病を除 く)	
0～5ヶ月		0～5ヶ月	1				2			1				0～5ヶ月							
6～11ヶ月		6～11ヶ月	5	2		9				11				6～11ヶ月							
1歳		1歳	4	3	1	18	20			12			1	1歳							
2歳		2歳	2	3	1	14	21			1				2歳							
3歳		3歳		1	3	10	22						3	3歳						1	
4歳		4歳	1	2	4	9	8						2	4歳							
5歳		5歳			9	7	8						2	5歳							
6歳		6歳			3	5	1						2	6歳							
7歳		7歳			3	2	1							7歳							
8歳		8歳		1	3	4								8歳							
9歳		9歳			1	6							1	9歳							
10歳～14歳		10歳～14歳			4	6	1						2	10歳～14歳						1	
15歳～19歳		15歳～19歳												15歳～19歳						1	
20歳～29歳		20歳以上				5								20歳～29歳							
30歳～39歳														30歳～39歳							
40歳～49歳														40歳～49歳		1					
50歳～59歳														50歳～59歳							
60歳～69歳														60歳～69歳						1	
70歳～79歳														70歳以上							
80歳以上																					
合計		合計	13	12	32	95	84			25			13	合計		1				4	
前期計		前期計	17	9	40	51	47	1	1	18		2	20	前期計			1	1		6	
当期間/前	***	当期間/前	0.76	1.33	0.8	1.86	1.79			1.39	***		0.65	当期間/前	***	***				0.67	***
増減数		増減数	-4	3	-8	44	37	-1	-1	7		-2	-7	増減数		1	-1	-1		-2	

***は前期計が"0"のとき

