

# 佐賀県感染症発生動向調査週報

平成23年第43週 平成23年10月24日(月)～平成23年10月30日(日)

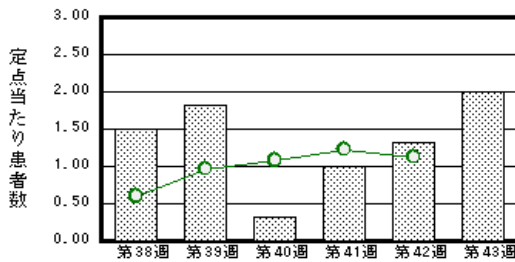
<http://www.kansen.pref.saga.jp>

佐賀県感染症情報センター

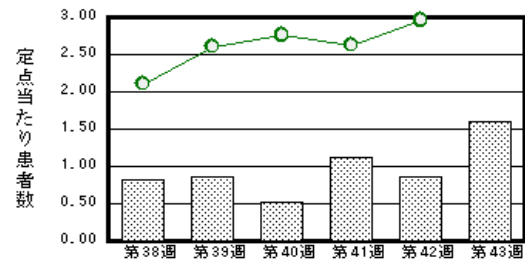
## 注目疾患の動向

- 1 【報告数の多い疾患】 感染性胃腸炎(37名) 流行性耳下腺炎(31名)  
A群溶血性レンサ球菌咽頭炎(29名) 水痘(28名) RSウイルス感染症(21名)
- 2 【マイコプラズマ肺炎】患者報告数が増加しました(8名 12名)。過去5年間の同時期と比較して患者報告数が多くなっています。手洗い、うがい等の励行で感染予防に努めましょう。詳しくは国立感染症研究所感染症情報センターの「感染症の話」を御覧ください。 [http://idsc.nih.go.jp/idwr/kansen/k03/k03\\_09.html](http://idsc.nih.go.jp/idwr/kansen/k03/k03_09.html)
- 3 【インフルエンザ】患者報告がありました(1名 2名:迅速診断キットでA型)。日ごろから十分な睡眠とバランスのよい食事を心がけ、予防接種等の感染予防に努めましょう。詳しくは佐賀県感染症情報センターのホームページを御覧ください。 <http://www.kansen.pref.saga.jp/influenza/influenza.html>

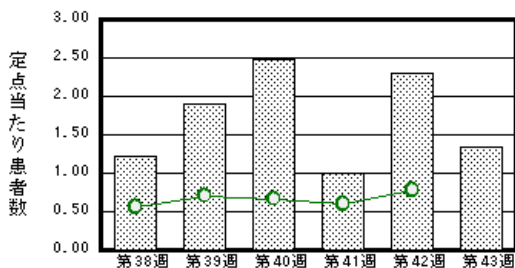
マイコプラズマ肺炎



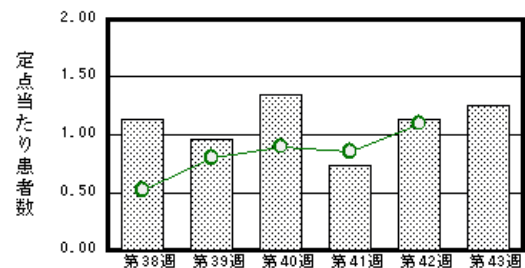
感染性胃腸炎



流行性耳下腺炎



A群溶血性レンサ球菌咽頭炎



棒グラフは佐賀県、折れ線グラフは全国の数値を表しています。

各疾患の動向グラフについては佐賀県感染症情報センターのホームページを御覧ください。 <http://www.kansen.pref.saga.jp>

## 全国版感染症週報 (IDWR) 2011年第41週号 (10月10日～10月16日) 要点

・ 発生動向総覧	< 第41週 > 手足口病の定点点当り報告数は第36週以降減少が続いているが、過去5年間の同時期と比較してかなり多い / その他最新動向 < 9月 > 性感染症・薬剤耐性菌感染症について
・ 注目すべき感染症	< マイコプラズマ肺炎 > 2011年の定点点当り報告数は、第25週以降は1999年の調査開始以降の同時期と比較して最も多い状態が続いている
・ 病原体情報	インフルエンザウイルス2011/12シーズン
・ 速報	横浜市内で発生したAH3亜型インフルエンザによる2011/12シーズンの集団かぜ初発事例
・ 海外感染症情報	アメリカ大陸・ヨーロッパ・アフリカでの麻疹アウトブレイク / 鳥インフルエンザ - インドネシアにおける状況
・ 感染症の話	< 今週はお休みです >

詳細は国立感染症研究所感染症情報センターのホームページを御覧ください。  
<http://idsc.nih.go.jp/idwr/pdf-j.html>

# 佐賀県感染症発生動向調査週報

佐賀県感染症情報センター

http://www.kansen.pref.saga.jp

## 全数届出の感染症(佐賀県)

疾病名	結核 (二類感染症)	
患者 (住所地)		
感染原因・感染経路	不明	
無症状病原体保有者	2名 *	
平成23年届出累計	325名(今週2名)	
平成22年	同 期	172名
	届出累計	205名

\* 1名は平成23年5月31日付けのプレスリリースで報告された施設(結核集団発生)における接触者検診にて届出があったものです。

## 佐賀県感染症発生動向調査

(定点報告:五類感染症(週報分))

平成23年第**43**週 平成23年10月24日(月)～平成23年10月30日(日)

定点種別 (定点数)	管轄保健福祉 事務所 病名	佐賀県					計	前週	全国 (第42週)
		佐賀中部	鳥栖	唐津	伊万里	杵藤			
インフルエンザ (39)	インフルエンザ (鳥インフルエンザを除く)		2 0.40				2 0.05	1 0.03	433 0.09
小児科 (23)	RSウイルス感染症	3 0.38	7 2.33	4 1.00	7 2.33		21 0.91	34 1.48	1,790 0.57
	咽頭結膜熱		4 1.33	4 1.00	2 0.67		10 0.43	5 0.22	450 0.14
	A群溶血性レンサ球菌咽頭炎	16 2.00	5 1.67	5 1.25	1 0.33	2 0.40	29 1.26	26 1.13	3,433 1.10
	感染性胃腸炎	13 1.63	16 5.33	1 0.25	3 1.00	4 0.80	37 1.61	20 0.87	9,281 2.96
	水痘	9 1.13	9 3.00	3 0.75	2 0.67	5 1.00	28 1.22	39 1.70	2,956 0.94
	手足口病			1 0.25			1 0.04	1 0.04	3,953 1.26
	伝染性紅斑		1 0.33	1 0.25			2 0.09	1 0.04	586 0.19
	突発性発しん	7 0.88	4 1.33	4 1.00	2 0.67	1 0.20	18 0.78	12 0.52	1,775 0.57
	百日咳								94 0.03
	ヘルパンギーナ			3 0.75			3 0.13	2 0.09	669 0.21
眼科 (4)	流行性耳下腺炎	8 1.00	13 4.33	6 1.50		4 0.80	31 1.35	53 2.30	2,433 0.78
	急性出血性結膜炎								108 0.16
基幹 (6)	流行性角結膜炎							2 0.50	347 0.51
	細菌性髄膜炎								4 0.01
	無菌性髄膜炎								31 0.07
	マイコプラズマ肺炎	5 2.50	2 2.00	1 1.00		4 4.00	12 2.00	8 1.33	520 1.13
	クラミジア肺炎 (オウム病を除く)								20 0.04

インフルエンザは、小児科定点 + 内科定点。

細字は定点当たり患者数

佐賀県感染症発生動向調査(定点報告:五類感染症)

平成23年第43週 平成23年10月24日(月)～平成23年10月30日(日)

インフルエンザ 定点	インフルエ ンザ(鳥イン フルエンザ を除く)	小児科 定点	RSウイル ス感染症	咽頭結膜 熱	A群溶血 性レンサ 球菌咽頭 炎	感染性胃 腸炎	水痘	手足口病	伝染性紅 斑	突発性発 しん	百日咳	ヘルパン ギーナ	流行性耳 下腺炎	眼科・基幹 定点	急性出血 性結膜炎	流行性角 結膜炎	細菌性髄 膜炎	無菌性髄 膜炎	マイコプラ ズマ肺炎	クラミジア 肺炎(オウ ム病を除 く)	
0～5ヶ月		0～5ヶ月	2				1							0～5ヶ月							
6～11ヶ月		6～11ヶ月	4		1	9	1			7				6～11ヶ月							
1歳		1歳	11	4		3	4			11		1	2	1歳							
2歳		2歳	2	2	5	3	11	1					5	2歳							
3歳		3歳	2	2	6	2	6					2	8	3歳						2	
4歳		4歳			4	2	1		1				5	4歳						1	
5歳		5歳		1	1	2	3		1				1	5歳						1	
6歳		6歳			3	1	1						4	6歳						1	
7歳		7歳			3	1							3	7歳							
8歳		8歳			1	3								8歳							
9歳		9歳		1	1	4								9歳							
10歳～14歳	1	10歳～14歳			3	3							3	10歳～14歳						2	
15歳～19歳	1	15歳～19歳			1									15歳～19歳						2	
20歳～29歳		20歳以上				4								20歳～29歳						3	
30歳～39歳														30歳～39歳							
40歳～49歳														40歳～49歳							
50歳～59歳														50歳～59歳							
60歳～69歳														60歳～69歳							
70歳～79歳														70歳以上							
80歳以上																					
合計	2	合計	21	10	29	37	28	1	2	18		3	31	合計						12	
前期計	1	前期計	34	5	26	20	39	1	1	12		2	53	前期計		2				8	
当期間/前	2	当期間/前	0.62	2	1.12	1.85	0.72	1	2	1.5	***	1.5	0.58	当期間/前	***		***	***	1.5	***	
増減数	1	増減数	-13	5	3	17	-11		1	6		1	-22	増減数		-2			4		

\*\*\*は前期計が"0"のとき

