

佐賀県感染症発生動向調査週報

平成23年第41週 平成23年10月10日(月)～平成23年10月16日(日)

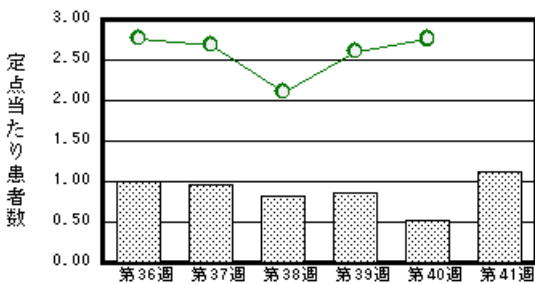
<http://www.kansen.pref.saga.jp>

佐賀県感染症情報センター

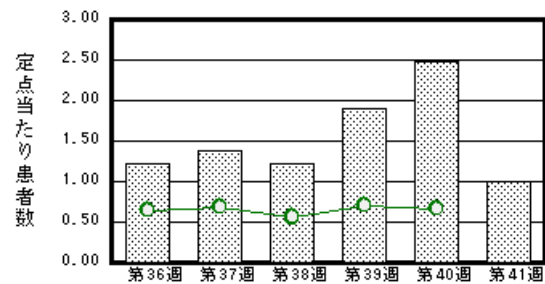
注目疾患の動向

- 【報告数の多い疾患】 感染性胃腸炎(26名) 流行性耳下腺炎(23名) RSウイルス感染症(18名)
A群溶血性レンサ球菌咽頭炎(17名) 水痘(16名)、突発性発しん(16名)
- 【インフルエンザ】患者報告数は減少しました(18名 9名:迅速診断キットで全てA型)。10月14日と17日に定点医療機関より提供された2検体からインフルエンザウイルスA香港型(AH3)が検出されました。日ごろから十分な睡眠とバランスのよい食事を心がけ、予防接種等の感染予防に努めましょう。詳しくは佐賀県感染症情報センターのホームページを御覧ください。 <http://www.kansen.pref.saga.jp/influenza/influenza.html>

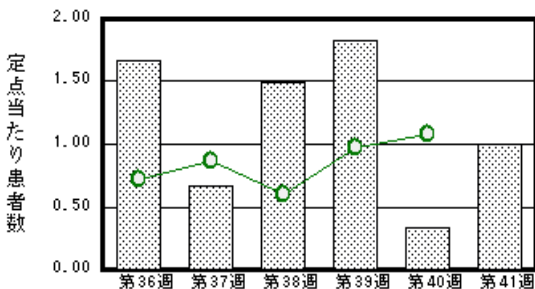
感染性胃腸炎



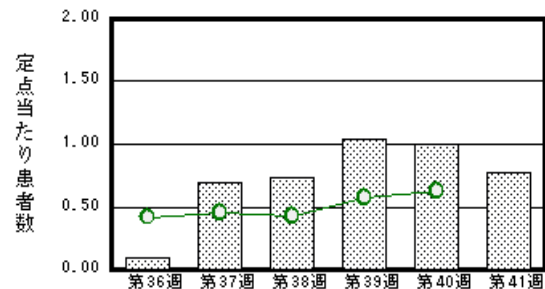
流行性耳下腺炎



マイコプラズマ肺炎



RSウイルス感染症



棒グラフは佐賀県、折れ線グラフは全国の数値を表しています。

各疾患の動向グラフについては佐賀県感染症情報センターのホームページを御覧ください。 <http://www.kansen.pref.saga.jp>

全国版感染症週報 (IDWR) 2011年第39週号(9月26日～10月2日) 要点

・ 発生動向総覧	<第39週> マイコプラズマ肺炎の定点当たり報告数は増加し、過去5年間の同時期と比較してかなり多い/ その他最新動向
・ 注目すべき感染症	<RSウイルス感染症> 第39週は1,781例と前週よりも増加し、2004年以降の同時期の報告数としてはこれまでで最も多い状態が第16週以降継続している
・ 病原体情報	感染性胃腸炎関連ウイルス2010/11 & 2011/12シーズン
・ 速報	2011/12シーズンにおけるインフルエンザ集団発生初発事例 - 山口県
・ 海外感染症情報	インフルエンザ
・ 感染症の話	<今週はお休みです>

詳細は国立感染症研究所感染症情報センターのホームページを御覧ください。

<http://idsc.nih.gov.jp/idwr/pdf-j.html>

全数届出の感染症(佐賀県)

別紙参照

佐賀県感染症発生動向調査

〔定点報告:五類感染症(週報分)〕

平成23年第41週 平成23年10月10日(月)～平成23年10月16日(日)

定点種別 (定点数)	管轄保健福祉 事務所 病名	佐賀中部	鳥栖	唐津	伊万里	杵藤	計	前週	全国 (第40週)
インフルエンザ (39)	インフルエンザ (鳥インフルエンザを除く)					9 1.00	9 0.23	18 0.46	306 0.06
小児科 (23)	RSウイルス感染症	1 0.13	2 0.67	4 1.00	8 2.67	3 0.60	18 0.78	23 1.00	1,969 0.63
	咽頭結膜熱		1 0.33				1 0.04	4 0.17	436 0.14
	A群溶血性レンサ球菌咽頭炎	8 1.00	5 1.67	2 0.50	1 0.33	1 0.20	17 0.74	31 1.35	2,805 0.90
	感染性胃腸炎	14 1.75	3 1.00	2 0.50	3 1.00	4 0.80	26 1.13	12 0.52	8,561 2.76
	水痘	4 0.50	4 1.33	5 1.25	1 0.33	2 0.40	16 0.70	24 1.04	1,856 0.60
	手足口病		1 0.33		1 0.33		2 0.09	8 0.35	5,844 1.88
	伝染性紅斑			1 0.25			1 0.04	3 0.13	513 0.17
	突発性発しん	4 0.50	6 2.00	4 1.00	1 0.33	1 0.20	16 0.70	21 0.91	1,738 0.56
	百日咳							2 0.09	90 0.03
	ヘルパンギーナ		4 1.33	5 1.25		1 0.20	10 0.43	6 0.26	1,447 0.47
	流行性耳下腺炎	4 0.50	9 3.00	5 1.25	1 0.33	4 0.80	23 1.00	57 2.48	2,081 0.67
眼科 (4)	急性出血性結膜炎								131 0.20
	流行性角結膜炎	1 0.50					1 0.25	1 0.25	377 0.56
基幹 (6)	細菌性髄膜炎								5 0.01
	無菌性髄膜炎							1 0.17	20 0.04
	マイコプラズマ肺炎	1 0.50	2 2.00			3 3.00	6 1.00	2 0.33	499 1.08
	クラミジア肺炎 (オウム病を除く)								20 0.04

インフルエンザは、小児科定点 + 内科定点。

細字は定点当たり患者数

佐賀県感染症発生動向調査(定点報告:五類感染症)

平成23年第41週 平成23年10月10日(月)～平成23年10月16日(日)

インフルエンザ 定点	インフルエ ンザ(鳥イン フルエンザ を除く)	小児科 定点	RSウイル ス感染症	咽頭結膜 熱	A群溶血 性レンサ 球菌咽頭 炎	感染性胃 腸炎	水痘	手足口病	伝染性紅 斑	突発性発 しん	百日咳	ヘルパン ギーナ	流行性耳 下腺炎	眼科・基幹 定点	急性出血 性結膜炎	流行性角 結膜炎	細菌性髄 膜炎	無菌性髄 膜炎	マイコプラ ズマ肺炎	クラミジア 肺炎(オウ ム病を除 く)	
0～5ヶ月		0～5ヶ月				1	2			1		1		0～5ヶ月							
6～11ヶ月		6～11ヶ月	5	1		3				9		1	1	6～11ヶ月							
1歳	2	1歳	9			5	3	1		6		3	2	1歳							
2歳	1	2歳	3			2	4		1			2	9	2歳						2	
3歳	2	3歳	1		2	4	3	1				1	4	3歳							
4歳	1	4歳			5	4	2					1	5	4歳						1	
5歳		5歳			2	4	1							5歳							
6歳	1	6歳			1	2						1	1	6歳							
7歳		7歳			2									7歳							1
8歳	1	8歳			1									8歳							1
9歳		9歳			1		1							9歳							1
10歳～14歳	1	10歳～14歳			2	1							1	10歳～14歳							
15歳～19歳		15歳～19歳												15歳～19歳							
20歳～29歳		20歳以上			1									20歳～29歳		1					
30歳～39歳														30歳～39歳							
40歳～49歳														40歳～49歳							
50歳～59歳														50歳～59歳							
60歳～69歳														60歳～69歳							
70歳～79歳														70歳以上							
80歳以上																					
合計	9	合計	18	1	17	26	16	2	1	16		10	23	合計		1					6
前期計	18	前期計	23	4	31	12	24	8	3	21	2	6	57	前期計		1			1		2
当期間/前	0.50	当期間/前	0.78	0.25	0.55	2.17	0.67	0.25	0.33	0.76		1.67	0.4	当期間/前	***	1	***			3	***
増減数	-9	増減数	-5	-3	-14	14	-8	-6	-2	-5	-2	4	-34	増減数					-1		4

***は前期計が"0"のとき

佐賀県感染症発生動向調査週報

http://www.kansen.pref.saga.jp

佐賀県感染症情報センター

全数届出の感染症(佐賀県)

平成23年第**41**週

平成23年10月10日(月)～平成23年10月16日(日)

疾病名	結核 (二類感染症)		
患者 (住所地)	1名(30歳代女性) *1 (鳥栖保健福祉事務所管内)	2名(60歳代男性、 60歳代女性) (唐津保健福祉事務所管内)	1名(70歳代女性) *2 (伊万里保健福祉事務所管内)
感染原因・感染経路	不明	不明	不明
無症状病原体保有者	0名		
平成23年届出累計	318名(今週4名)		
平成22年	同 期	153名	
	届出累計	205名	

*1 平成23年5月31日付けのプレスリリースで報告された施設(結核集団発生)における接触者検診にて届出があったものです。

*2 診断は第39週です。

疾病名	腸管出血性大腸菌感染症(O157) (三類感染症)	
患者 (住所地)	2名(小学校高学年男児、70歳代女性) (伊万里保健福祉事務所管内)	
感染原因・感染経路	不明	
無症状病原体保有者	0名	
平成23年届出累計	18件28名(1件2名)	
平成22年	同 期	28件48名
	届出累計	33件54名