

佐賀県感染症発生動向調査週報・月報

平成23年第40週 平成23年10月3日(月)～平成23年10月9日(日)

平成23年 9月 平成23年9月1日(木)～平成23年9月30日(金)

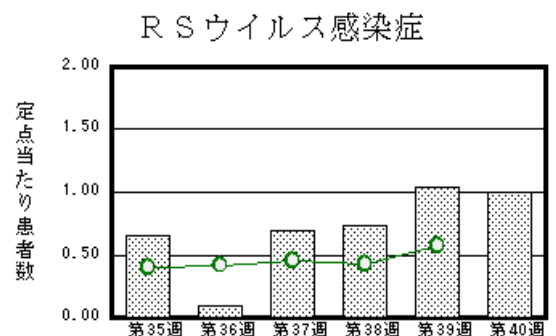
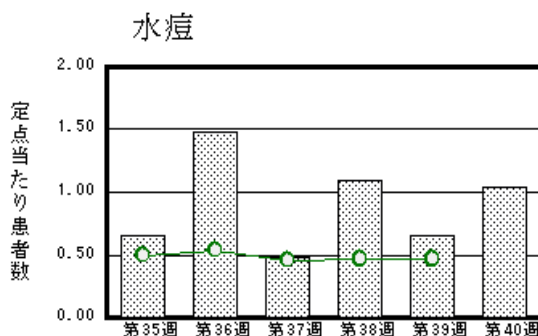
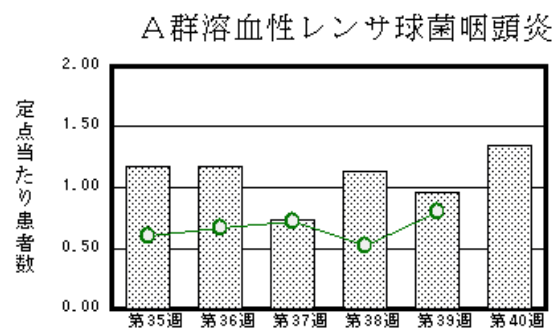
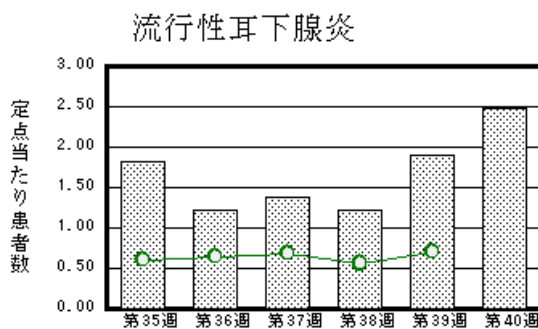
<http://www.kansen.pref.saga.jp>

佐賀県感染症情報センター

注目疾患の動向

- 【報告数の多い疾患】**

流行性耳下腺炎(57名)	A群溶血性レンサ球菌咽頭炎(31名)
水痘(24名)	RSウイルス感染症(23名)
	突発性発しん(21名)
- 【流行性耳下腺炎】**患者報告数が増加しました(44名 57名)。過去5年間の同時期と比較して患者報告数が多くなっています。特に鳥栖保健福祉事務所管内の定点当たり患者数は10.67で、他の地域に比べ高いレベルにあります。詳しくは国立感染症研究所感染症情報センターの「感染症の話」を御覧ください。
http://idsc.nih.go.jp/idwr/kansen/k03/k03_35.html
- 【インフルエンザ】**今季最初の患者報告がありました(18名:迅速診断キットで全てA型)。10月11日に定点医療機関より提供された3検体からインフルエンザウイルスA香港型(AH3)が検出されました。日ごろから十分な睡眠とバランスのよい食事を心がけ、予防接種等の感染予防に努めましょう。詳しくは佐賀県感染症情報センターのホームページを御覧ください。
<http://www.kansen.pref.saga.jp/influenza/influenza.html>



棒グラフは佐賀県、折れ線グラフは全国の数値を表しています。
 各疾患の動向グラフについては佐賀県感染症情報センターのホームページを御覧ください。
<http://www.kansen.pref.saga.jp>

全国版感染症週報(IDWR) 2011年第38週号(9月19日～9月25日)要点

・ 発生動向総覧	< 第38週 > 手足口病の定点当たり報告数は3週連続で減少したが、過去5年間の同時期と比較してかなり多い / その他最新動向
・ 注目すべき感染症	< 細菌性赤痢 > 第38週までの累積報告数は217例で、S. sonnei 国内感染例は第38週は9例が報告された
・ 病原体情報	インフルエンザウイルス2011年第20週以降
・ 速報	< 今週は該当記事はありません >
・ 海外感染症情報	パキスタン由来野生株ポリオウイルスの国際的伝播の確定
・ 感染症の話	< 今週はお休みです >

詳細は国立感染症研究所感染症情報センターのホームページを御覧ください。
<http://idsc.nih.go.jp/idwr/pdf-j.html>

全数届出の感染症(佐賀県)

別紙参照

佐賀県感染症発生動向調査

〔定点報告:五類感染症(週報分)〕

平成23年第40週 平成23年10月3日(月)～平成23年10月9日(日)

定点種別 (定点数)	病名	管轄保健福祉 事務所					計	前週	全国 (第39週)
		佐賀中部	鳥栖	唐津	伊万里	杵藤			
インフルエンザ (39)	インフルエンザ (鳥インフルエンザを除く)				1 0.20	17 1.89	18 0.46		185 0.04
小児科 (23)	RSウイルス感染症	5 0.63	4 1.33	5 1.25	8 2.67	1 0.20	23 1.00	24 1.04	1,781 0.57
	咽頭結膜熱		1 0.33	2 0.50		1 0.20	4 0.17	6 0.26	508 0.16
	A群溶血性レンサ球菌咽頭炎	15 1.88	4 1.33	2 0.50		10 2.00	31 1.35	22 0.96	2,516 0.80
	感染性胃腸炎	6 0.75	2 0.67		1 0.33	3 0.60	12 0.52	20 0.87	8,149 2.61
	水痘	6 0.75	3 1.00	10 2.50	1 0.33	4 0.80	24 1.04	15 0.65	1,463 0.47
	手足口病	1 0.13		3 0.75	2 0.67	2 0.40	8 0.35	6 0.26	8,030 2.57
	伝染性紅斑	2 0.25				1 0.20	3 0.13	4 0.17	649 0.21
	突発性発しん	4 0.50	4 1.33	6 1.50	3 1.00	4 0.80	21 0.91	14 0.61	1,713 0.55
	百日咳			2 0.50			2 0.09		71 0.02
	ヘルパンギーナ	1 0.13				5 1.00	6 0.26	8 0.35	2,446 0.78
	流行性耳下腺炎	11 1.38	32 10.67	4 1.00	2 0.67	8 1.60	57 2.48	44 1.91	2,206 0.71
眼科 (4)	急性出血性結膜炎								80 0.12
	流行性角結膜炎	1 0.50					1 0.25	1 0.25	390 0.57
基幹 (6)	細菌性髄膜炎								11 0.02
	無菌性髄膜炎			1 1.00			1 0.17		44 0.10
	マイコプラズマ肺炎	2 1.00					2 0.33	11 1.83	450 0.97
	クラミジア肺炎 (オウム病を除く)								14 0.03

インフルエンザは、小児科定点+内科定点。

細字は定点当たり患者数

佐賀県感染症発生動向調査(定点報告:五類感染症)

平成23年第40週 平成23年10月3日(月)~平成23年10月9日(日)

インフルエンザ 定点	インフルエ ンザ(鳥イン フルエンザ を除く)	小児科 定点	RSウイル ス感染症	咽頭結膜 熱	A群溶血 性レンサ 球菌咽頭 炎	感染性胃 腸炎	水痘	手足口病	伝染性紅 斑	突発性発 しん	百日咳	ヘルパン ギーナ	流行性耳 下腺炎	眼科・基幹 定点	急性出血 性結膜炎	流行性角 結膜炎	細菌性髄 膜炎	無菌性髄 膜炎	マイコプラ ズマ肺炎	クラミジア 肺炎(オウ ム病を除 く)	
0~5ヶ月		0~5ヶ月	1				1			2				0~5ヶ月							
6~11ヶ月	3	6~11ヶ月	6			1	1	1		7				1	6~11ヶ月						
1歳	2	1歳	8	2	1	1	4	2		12		1	5	1歳							
2歳	1	2歳	3		4	2	6	2	1		1	2	6	2歳							
3歳		3歳	4		1		4	1	1			3	15	3歳							
4歳	5	4歳		2	4		1						9	4歳							
5歳		5歳	1		1	1	2	2					7	5歳							
6歳		6歳				3	1	2					9	6歳							
7歳	4	7歳			4	1							2	7歳							
8歳		8歳			5	1	1						1	8歳							
9歳	1	9歳			2								1	9歳							
10歳~14歳		10歳~14歳			5	4	2		1				1	10歳~14歳				1	1		
15歳~19歳		15歳~19歳												15歳~19歳							
20歳~29歳		20歳以上			1						1			20歳~29歳							
30歳~39歳	2													30歳~39歳		1					
40歳~49歳														40歳~49歳							
50歳~59歳														50歳~59歳						1	
60歳~69歳														60歳~69歳							
70歳~79歳														70歳以上							
80歳以上																					
合計	18	合計	23	4	31	12	24	8	3	21	2	6	57	合計		1		1	2		
前期計		前期計	24	6	22	20	15	6	4	14		8	44	前期計		1			11		
当期間/前	***	当期間/前	0.96	0.67	1.41	0.6	1.6	1.33	0.75	1.5	***	0.75	1.3	当期間/前	***	1	***	***	0.18	***	
増減数	18	増減数	-1	-2	9	-8	9	2	-1	7	2	-2	13	増減数				1	-9		

***は前期計が"0"のとき

佐賀県感染症発生動向調査週報

http://www.kansen.pref.saga.jp

佐賀県感染症情報センター

全数届出の感染症(佐賀県)

平成23年第**40**週

平成23年10月3日(月)～平成23年10月9日(日)

疾病名	結核 (二類感染症)		
患者 (住所地)	2名(30歳代女性) *1 (鳥栖保健福祉事務所管内)	1名(70歳代男性) (唐津保健福祉事務所管内)	1名(80歳代男性) (伊万里保健福祉事務所管内)
感染原因・感染経路	不明	不明	不明
無症状病原体保有者	24名 *2		
平成23年届出累計	314名(今週33名)		
平成22年	同 期	149名	
	届出累計	205名	

疾病名	結核 (二類感染症)	
患者 (住所地)	2名(70歳代男性) (佐賀中部保健福祉事務所管内)	3名(80歳代男性、70歳代女性、 60歳代男性) *3 (杵藤保健福祉事務所管内)
感染原因・感染経路	不明	不明
無症状病原体保有者	24名 *2	
平成23年届出累計	314名(今週33名)	
平成22年	同 期	149名
	届出累計	205名

*1と*2のうち23名 平成23年5月31日付けのプレスリリースで報告された施設(結核集団発生)における接触者
検診にて届出があったものです。

*3 60歳代男性の診断は第37週です。

佐賀県感染症発生動向調査(定点報告:五類感染症月報分)

平成23年 9月

[患者数:人]

	STD 定点数	性器クラミジア		性器ヘルペス		尖圭コンジローマ		淋菌感染症		合計		基幹 定点数	メチシリン耐性黄色ブドウ球菌感染症	ペニシリン耐性肺炎球菌感染症	薬剤耐性アシネクター感染症	薬剤耐性緑膿菌感染症	合計		
		男	女	男	女	男	女	男	女	男	女								
佐賀中部	3	12	1	3	3		1	11	1	26	6	2	/						
鳥栖	1											1							
唐津	1		1		1							2							
伊万里	1	4						3		7		1							
杵藤	1		1									1							
合計	7	16	3	3	4		1	14	1	33	9	6		20	1				
前期計		17	4		4			11	1	28	9		12						12
当期間/前期		0.94	0.75	***	1	***	***	1.27	1	1.18	1		1.67	***	***	***			1.75
増減数		-1	-1	3			1	3		5			8	1					9

[定点当たり患者数:人/定点]

	STD 定点数	性器クラミジア		性器ヘルペス		尖圭コンジローマ		淋菌感染症		合計		基幹 定点数	メチシリン耐性黄色ブドウ球菌感染症	ペニシリン耐性肺炎球菌感染症	薬剤耐性アシネクター感染症	薬剤耐性緑膿菌感染症	合計		
		男	女	男	女	男	女	男	女	男	女								
佐賀中部	3	4	0.33	1	1		0.33	3.67	0.33	8.67	2	2	/						
鳥栖	1											1							
唐津	1		1		1							2							
伊万里	1	4						3		7		1							
杵藤	1		1									1							
合計	7	2.29	0.43	0.43	0.57		0.14	2	0.14	4.71	1.29	6		3.33	0.17				
全国前月	967	1.11	1.29	0.32	0.45	0.3	0.2	0.83	0.24	2.56	2.18	467	4.6	0.67	0.01	0.09			5.37

[年齢階層別患者数:人]

	STD	性器クラミジア		性器ヘルペス		尖圭コンジローマ		淋菌感染症		合計		基幹	メチシリン耐性黄色ブドウ球菌感染症	ペニシリン耐性肺炎球菌感染症	薬剤耐性アシネクター感染症	薬剤耐性緑膿菌感染症	合計	
		男	女	男	女	男	女	男	女	男	女							
0歳																		
1歳～4歳													1					1
5歳～9歳													1					1
10歳～14歳																		
15歳～19歳		1			1			1		2	1							
20歳～24歳		5	2				1	5	1	10	4							
25歳～29歳		2		1	1			1		4	1							
30歳～34歳		1		1	2			1		3	2							
35歳～39歳		1	1					2		3	1							
40歳～44歳		1						1		2								
45歳～49歳		1						1		2								
50歳～54歳		2						1		3			2					2
55歳～59歳													1					1
60歳～64歳		2		1				1		4			1					1
65歳～69歳													2					2
70歳以上													12	1				13
合計		16	3	3	4		1	14	1	33	9		20	1				21
前期計		17	4		4			11	1	28	9		12					12
当期間/前期		0.94	0.75	***	1	***	***	1.27	1	1.18	1		1.67	***	***	***		1.75
増減数		-1	-1	3			1	3		5			8	1				9

***は前期計が"0"のとき