

佐賀県感染症発生動向調査週報

平成23年第38週 平成23年9月19日(月)～平成23年9月25日(日)

<http://www.kansen.pref.saga.jp>

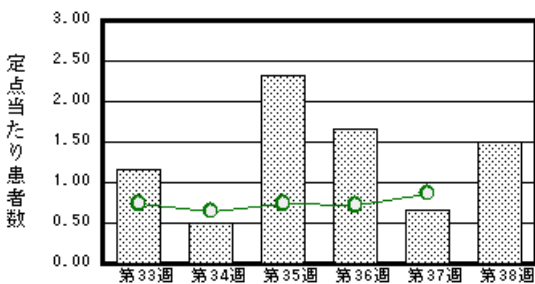
佐賀県感染症情報センター

注目疾患の動向

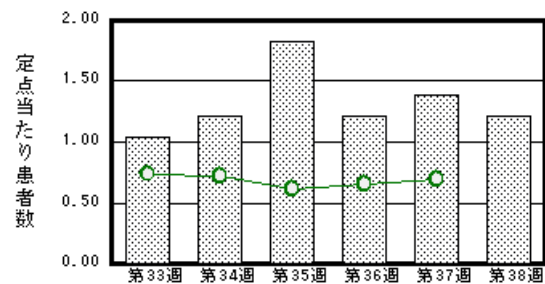
- 1 【報告数の多い疾患】

流行性耳下腺炎(28名)	A群溶血性レンサ球菌咽頭炎(26名)
水痘(25名)	感染性胃腸炎(19名)
ヘルパンギーナ(21名)	
- 2 【マイコプラズマ肺炎】患者報告数が増加しました(4名 9名)。定点当たりの患者報告数は1.50となり、過去5年間の同時期と比較して患者報告数が多くなっています。手洗い、うがい等の励行で感染予防に努めましょう。詳しくは国立感染症研究所感染症情報センターの「感染症の話」を御覧ください。
http://idsc.nih.go.jp/idwr/kansen/k03/k03_09.html

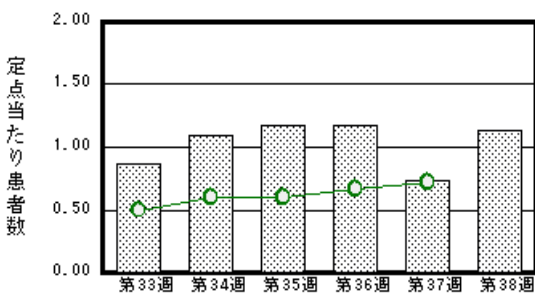
マイコプラズマ肺炎



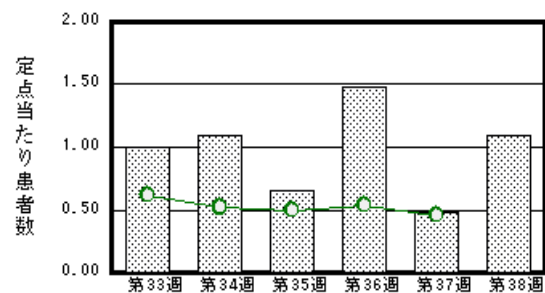
流行性耳下腺炎



A群溶血性レンサ球菌咽頭炎



水痘



棒グラフは佐賀県、折れ線グラフは全国の数値を表しています。

各疾患の動向グラフについては佐賀県感染症情報センターのホームページを御覧ください。 <http://www.kansen.pref.saga.jp>

全国版感染症週報(IDWR) 2011年第36週号(9月5日～9月11日)要点

・ 発生動向総覧	< 第36週 > マイコプラズマ肺炎の定点当たり報告数は減少したが、過去5年間の同時期と比較してかなり多い / その他最新動向
・ 注目すべき感染症	< 手足口病 > 第36週の定点当たり報告数は4.1と前週よりも減少したが、依然として過去5年間の同時期の報告数を大きく上回った状態が継続している
・ 病原体情報	手足口病患者から検出されているエンテロウイルス2011年
・ 速報	腸管出血性大腸菌感染症2010年 / 生後3カ月以内の乳児における不明熱等患者からのパレコウイルス3型の検出 - 山口県
・ 海外感染症情報	< 今週は該当記事はありません >
・ 感染症の話	< 今週はお休みです >

詳細は国立感染症研究所感染症情報センターのホームページを御覧ください。

<http://idsc.nih.go.jp/idwr/pdf-j.html>

全数届出の感染症(佐賀県)

別紙参照

佐賀県感染症発生動向調査

〔定点報告:五類感染症(週報分)〕

平成23年第**38**週 平成23年9月19日(月)～平成23年9月25日(日)

定点種別 (定点数)	病名	管轄保健福祉 事務所					計	前週	全国 (第37週)
		佐賀中部	鳥栖	唐津	伊万里	杵藤			
インフルエンザ (39)	インフルエンザ (鳥インフルエンザを除く)								91 0.02
小児科 (23)	RSウイルス感染症		1 0.33	10 2.50	5 1.67	1 0.20	17 0.74	16 0.70	1,414 0.45
	咽頭結膜熱		1 0.33				1 0.04	6 0.26	816 0.26
	A群溶血性レンサ球菌咽頭炎	18 2.25	6 2.00		1 0.33	1 0.20	26 1.13	17 0.74	2,232 0.72
	感染性胃腸炎	7 0.88	8 2.67	1 0.25		3 0.60	19 0.83	22 0.96	8,393 2.69
	水痘	3 0.38	1 0.33	18 4.50		3 0.60	25 1.09	11 0.48	1,447 0.46
	手足口病	1 0.13	2 0.67	1 0.25	4 1.33		8 0.35	10 0.43	11,208 3.60
	伝染性紅斑	1 0.13					1 0.04	4 0.17	903 0.29
	突発性発しん	1 0.13	1 0.33	2 0.50	3 1.00	1 0.20	8 0.35	22 0.96	1,978 0.63
	百日咳							1 0.04	97 0.03
	ヘルパンギーナ	2 0.25	1 0.33	7 1.75	1 0.33	10 2.00	21 0.91	27 1.17	5,042 1.62
	流行性耳下腺炎	4 0.50	6 2.00	14 3.50	1 0.33	3 0.60	28 1.22	32 1.39	2,160 0.69
眼科 (4)	急性出血性結膜炎	1 0.50					1 0.25		91 0.13
	流行性角結膜炎								474 0.70
基幹 (6)	細菌性髄膜炎								16 0.03
	無菌性髄膜炎	1 0.50					1 0.17		43 0.09
	マイコプラズマ肺炎	6 3.00	3 3.00				9 1.50	4 0.67	397 0.87
	クラミジア肺炎 (オウム病を除く)								15 0.03

インフルエンザは、小児科定点+内科定点。

細字は定点当たり患者数

佐賀県感染症発生動向調査(定点報告:五類感染症)

平成23年第38週 平成23年9月19日(月)~平成23年9月25日(日)

インフルエンザ 定点	インフルエ ンザ(鳥イン フルエンザ を除く)	小児科 定点	RSウイル ス感染症	咽頭結膜 熱	A群溶血 性レンサ 球菌咽頭 炎	感染性胃 腸炎	水痘	手足口病	伝染性紅 斑	突発性発 しん	百日咳	ヘルパン ギーナ	流行性耳 下腺炎	眼科・基幹 定点	急性出血 性結膜炎	流行性角 結膜炎	細菌性髄 膜炎	無菌性髄 膜炎	マイコプラ ズマ肺炎	クラミジア 肺炎(オウ ム病を除 く)	
0~5ヶ月		0~5ヶ月	1				1			1				0~5ヶ月							
6~11ヶ月		6~11ヶ月	9			6	1	1		4		5	2	6~11ヶ月							
1歳		1歳	5	1	2	3	8	2		3		4	2	1歳							
2歳		2歳	1		2		7					5	2	2歳						1	
3歳		3歳	1		6	1	5	2				3	5	3歳						3	
4歳		4歳			7		1	2				2	8	4歳						2	
5歳		5歳			1	2	1					2	4	5歳							
6歳		6歳			1	1	1	1					2	6歳							
7歳		7歳			2	1			1				2	7歳						1	
8歳		8歳			2								1	8歳				1			
9歳		9歳			1	1								9歳							
10歳~14歳		10歳~14歳			1	3								10歳~14歳						1	
15歳~19歳		15歳~19歳			1									15歳~19歳							
20歳~29歳		20歳以上				1								20歳~29歳							
30歳~39歳														30歳~39歳	1						
40歳~49歳														40歳~49歳						1	
50歳~59歳														50歳~59歳							
60歳~69歳														60歳~69歳							
70歳~79歳														70歳以上							
80歳以上																					
合計		合計	17	1	26	19	25	8	1	8		21	28	合計	1			1		9	
前期計		前期計	16	6	17	22	11	10	4	22	1	27	32	前期計						4	
当期間/前	***	当期間/前	1.06	0.17	1.53	0.86	2.27	0.8	0.25	0.36		0.78	0.88	当期間/前	***	***	***	***		2.25	***
増減数		増減数	1	-5	9	-3	14	-2	-3	-14	-1	-6	-4	増減数	1			1		5	

***は前期計が"0"のとき

佐賀県感染症発生動向調査週報

<http://www.kansen.pref.saga.jp>

佐賀県感染症情報センター

全数届出の感染症(佐賀県)

平成23年第**38**週

平成23年9月19日(月)～平成23年9月25日(日)

疾病名	結核 (二類感染症)	
患者 *1 (住所地)	1名(80歳代女性) (佐賀中部保健福祉事務所管内)	1名(80歳代男性) (杵藤保健福祉事務所管内)
感染原因・感染経路	不明	不明
無症状病原体保有者	1名	
平成23年届出累計	279名(今週 3名)	
平成22年	同 期	142名
	届出累計	205名

*1 個別に届出されたもので、各患者間に関連はありません

疾病名	腸管出血性大腸菌感染症(O157) (三類感染症)	
患者 (住所地)	1名(女児) (伊万里保健福祉事務所管内)	
感染原因・感染経路	不明	
無症状病原体保有者	0名	
平成23年届出累計	17件26名(1件1名)	
平成22年	同 期	28件48名
	届出累計	33件54名