

佐賀県感染症発生動向調査週報・月報

平成23年第31週 平成23年8月1日(月)～平成23年8月7日(日)

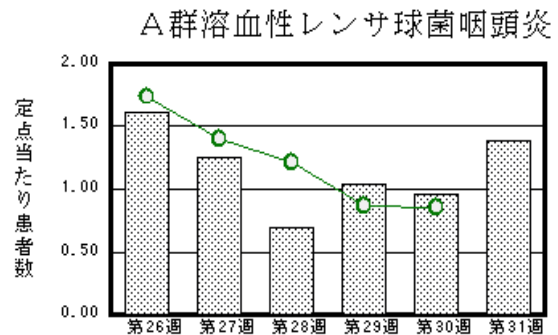
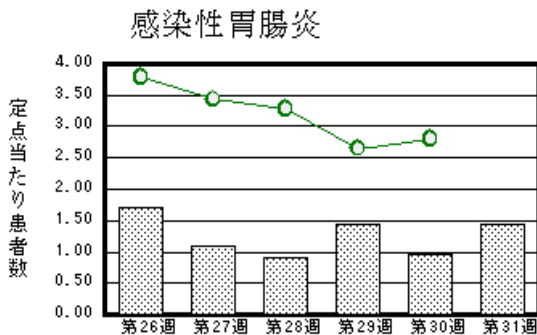
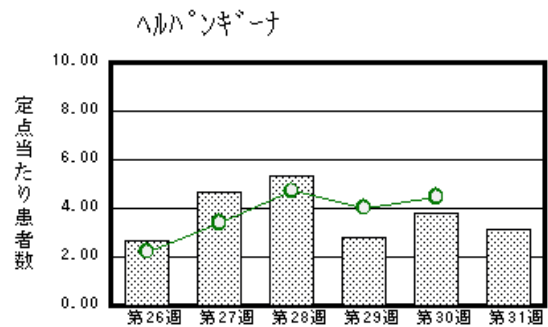
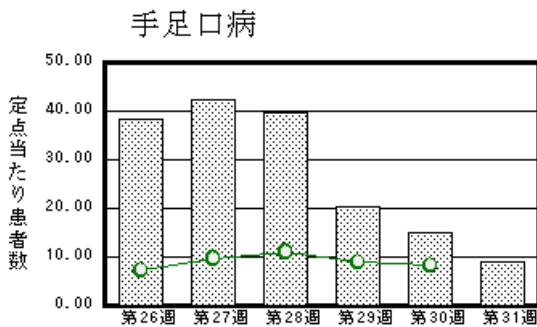
平成23年 7月 平成23年7月1日(金)～平成23年7月31日(日)

<http://www.kansen.pref.saga.jp>

佐賀県感染症情報センター

注目疾患の動向

- 【報告数の多い疾患】 手足口病(204名) ヘルパンギーナ(73名) 感染性胃腸炎(33名)
A群溶血性レンサ球菌咽頭炎(32名) 突発性発しん、流行性耳下腺炎(23名)
- 【手足口病】患者報告数は減少しましたが(343名 204名)、定点当たりの報告数は8.87となり、手足口病警報継続中です。手洗い等の励行で感染予防に努めましょう。詳しくは国立感染症研究所感染症情報センターの「感染症の話」を御覧ください。 http://idsc.nih.go.jp/idwr/kansen/k01_g2/k01_27/k01_27.html
- 【ヘルパンギーナ】患者報告数は減少しましたが(87名 73名)、過去5年間の同時期と比較して患者報告数が増えています。うがい、手洗い等の励行で感染予防に努めましょう。詳しくは国立感染症研究所感染症情報センターの「感染症の話」を御覧ください。 http://idsc.nih.go.jp/idwr/kansen/k03/k03_08.html



棒グラフは佐賀県、折れ線グラフは全国の数値を表しています。

各疾患の動向グラフについては佐賀県感染症情報センターのホームページを御覧ください。 <http://www.kansen.pref.saga.jp>

全国版感染症週報 (IDWR) 2011年第29週号(7月18日～7月24日) 要点

・ 発生動向総覧	<第29週> 手足口病の定点当たり報告数は減少したが、過去5年間の同時期と比較してかなり多い / その他最新動向
・ 注目すべき感染症	<風しん> 2011年の風しんは、2008年以降で最も多いペースで報告されている <腸管出血性大腸菌感染症> 本年第29週までの累積報告数1,518例は、2000年以降の同週までの各年別累積報告数と比較して2001、2010、2007年に次いで4番目に多い
・ 病原体情報	手足口病患者から検出されているエンテロウイルス2011年 / ヒトから検出されているVero毒素産生性大腸菌2011年
・ 速報	手足口病患者からのウイルス検出状況、2011年 - 佐賀県
・ 海外感染症情報	<今週は該当記事はありません>
・ 感染症の話	<今週はお休みです>

詳細は国立感染症研究所感染症情報センターのホームページを御覧ください。

<http://idsc.nih.go.jp/idwr/pdf-j.html>

佐賀県感染症発生動向調査週報

http://www.kansen.pref.saga.jp

佐賀県感染症情報センター

全数届出の感染症(佐賀県)

疾病名	結核 (二類感染症)		
患者 (住所地)	1名(70歳代女性) (唐津保健福祉事務所管内)	1名(70歳代男性) (伊万里保健福祉事務所管内)	1名(70歳代男性) (杵藤保健福祉事務所管内)
感染原因・感染経路	不明	不明	不明
無症状病原体保有者	2名*		
平成23年届出累計	234名(今週 5名)		
平成22年	同 期	108名	
	届出累計	205名	

* 平成23年5月31日付けのプレスリリースで報告された施設(結核集団発生)における接触者検診にて届出があったもので、今週届出があった患者との関連はありません。

佐賀県感染症発生動向調査

(定点報告:五類感染症(週報分))

平成23年第**31**週 平成23年8月1日(月)~平成23年8月7日(日)

定点種別 (定点数)	管轄保健福祉 事務所 病名	佐賀中部	鳥栖	唐津	伊万里	杵藤	計	前週	全国 (第30週)
インフルエンザ (39)	インフルエンザ (鳥インフルエンザを除く)		1 0.20				1 0.03		114 0.02
小児科 (23)	RSウイルス感染症		2 0.67	3 0.75		1 0.20	6 0.26	10 0.43	678 0.22
	咽頭結膜熱	3 0.38	1 0.33	7 1.75	1 0.33		12 0.52	12 0.52	1,958 0.63
	A群溶血性レンサ球菌咽頭炎	6 0.75	20 6.67	3 0.75		3 0.60	32 1.39	22 0.96	2,671 0.85
	感染性胃腸炎	12 1.50	11 3.67	2 0.50		8 1.60	33 1.43	22 0.96	8,770 2.80
	水痘	1 0.13	6 2.00	6 1.50		2 0.40	15 0.65	14 0.61	2,566 0.82
	手足口病	30 3.75	50 16.67	31 7.75	59 19.67	34 6.80	204 8.87	343 14.91	25,636 8.19
	伝染性紅斑	5 0.63	3 1.00		3 1.00	7 1.40	18 0.78	11 0.48	1,902 0.61
	突発性発しん	6 0.75	8 2.67	5 1.25	4 1.33		23 1.00	25 1.09	2,108 0.67
	百日咳					1 0.20	1 0.04	1 0.04	113 0.04
	ヘルパンギーナ	10 1.25	18 6.00	3 0.75	10 3.33	32 6.40	73 3.17	87 3.78	13,941 4.45
流行性耳下腺炎	8 1.00	12 4.00	2 0.50		1 0.20	23 1.00	41 1.78	3,010 0.96	
眼科 (4)	急性出血性結膜炎								276 0.41
	流行性角結膜炎								531 0.78
基幹 (6)	細菌性髄膜炎								10 0.02
	無菌性髄膜炎							1 0.17	39 0.08
	マイコプラズマ肺炎	2 1.00		2 2.00		3 3.00	7 1.17	7 1.17	309 0.67
	クラミジア肺炎 (オウム病を除く)								11 0.02

インフルエンザは、小児科定点 + 内科定点。

細字は定点当たり患者数

佐賀県感染症発生動向調査(定点報告:五類感染症)

平成23年第31週 平成23年8月1日(月)～平成23年8月7日(日)

インフルエンザ 定点	インフルエ ンザ(鳥イン フルエンザ を除く)	小児科 定点	RSウイル ス感染症	咽頭結膜 熱	A群溶血 性レンサ 球菌咽頭 炎	感染性胃 腸炎	水痘	手足口病	伝染性紅 斑	突発性発 しん	百日咳	ヘルパン ギーナ	流行性耳 下腺炎	眼科・基幹 定点	急性出血 性結膜炎	流行性角 結膜炎	細菌性髄 膜炎	無菌性髄 膜炎	マイコプラ ズマ肺炎	クラミジア 肺炎(オウ ム病を除 く)	
0～5ヶ月		0～5ヶ月				1	1	5				1		0～5ヶ月							
6～11ヶ月		6～11ヶ月	5	1	1	3		27	1	10		7		6～11ヶ月						1	
1歳		1歳		4	3	6	7	54	4	12		25	3	1歳						1	
2歳		2歳		2	2	6	1	42	2			12	2	2歳							
3歳		3歳	1	1	2	1	3	22	1	1		11	1	3歳							
4歳		4歳		1	2	5	2	19	3			8	6	4歳							
5歳		5歳		1	6		1	17	4			5	4	5歳						2	
6歳		6歳			8			7	2					6歳							
7歳	1	7歳			3	2		4	1			1	2	7歳						2	
8歳		8歳		1	2	2		4				1	1	8歳						1	
9歳		9歳			1	2		1				1	2	9歳							
10歳～14歳		10歳～14歳		1				2				1	2	10歳～14歳							
15歳～19歳		15歳～19歳			1	1								15歳～19歳							
20歳～29歳		20歳以上			1	4					1			20歳～29歳							
30歳～39歳														30歳～39歳							
40歳～49歳														40歳～49歳							
50歳～59歳														50歳～59歳							
60歳～69歳														60歳～69歳							
70歳～79歳														70歳以上							
80歳以上																					
合計	1	合計	6	12	32	33	15	204	18	23	1	73	23	合計						7	
前期計		前期計	10	12	22	22	14	343	11	25	1	87	41	前期計					1	7	
当期間/前	***	当期間/前	0.6	1	1.45	1.5	1.07	0.59	1.64	0.92	1	0.84	0.56	当期間/前	***	***	***		1	***	
増減数	1.00	増減数	-4		10	11	1	-139	7	-2		-14	-18	増減数					-1		

***は前期計が"0"のとき

佐賀県感染症発生動向調査(定点報告:五類感染症月報分)

平成23年7月

[患者数:人]

	STD 定点数	性器クラミジア		性器ヘルペス		尖圭コンジローマ		淋菌感染症		合計		基幹 定点数	メチシリン耐性黄色ブドウ球菌感染症	ペニシリン耐性肺炎球菌感染症	薬剤耐性アシネクター感染症	薬剤耐性緑膿菌感染症	合計
		男	女	男	女	男	女	男	女	男	女						
佐賀中部	3	7	2		5			6	1	13	8	2					
鳥栖	1							1		1		1					
唐津	1		2								2	1					
伊万里	1	8				1		3		12		1					
杵藤	1		1								1	1					
合計	7	15	5		5	1		10	1	26	11	6	18	2			20
前期計		14	8	2	4	1	2	8	1	25	15		15	3			18
当期間/前期		1.07	0.63		1.25	1		1.25	1	1.04	0.73		1.2	0.67	***	***	1.11
増減数		1	-3	-2	1		-2	2		1	-4		3	-1			2

[定点当たり患者数:人/定点]

	STD 定点数	性器クラミジア		性器ヘルペス		尖圭コンジローマ		淋菌感染症		合計		基幹 定点数	メチシリン耐性黄色ブドウ球菌感染症	ペニシリン耐性肺炎球菌感染症	薬剤耐性アシネクター感染症	薬剤耐性緑膿菌感染症	合計
		男	女	男	女	男	女	男	女	男	女						
佐賀中部	3	2.33	0.67		1.67			2	0.33	4.33	2.67	2					
鳥栖	1							1		1		1					
唐津	1		2								2	1					
伊万里	1	8				1		3		12		1					
杵藤	1		1								1	1					
合計	7	2.14	0.71		0.71	0.14		1.43	0.14	3.71	1.57	6	3	0.33			3.33
全国前月	966	1.14	1.31	0.26	0.45	0.27	0.2	0.65	0.19	2.32	2.15	468	4.28	0.97		0.07	5.32

[年齢階層別患者数:人]

	STD	性器クラミジア		性器ヘルペス		尖圭コンジローマ		淋菌感染症		合計		基幹	メチシリン耐性黄色ブドウ球菌感染症	ペニシリン耐性肺炎球菌感染症	薬剤耐性アシネクター感染症	薬剤耐性緑膿菌感染症	合計
		男	女	男	女	男	女	男	女	男	女						
0歳														1			1
1歳～4歳																	
5歳～9歳																	
10歳～14歳																	
15歳～19歳								1		1							
20歳～24歳		2	1		1				1	2	3						
25歳～29歳		1	3			1		1		3	3						
30歳～34歳		5			2			2		7	2						
35歳～39歳		3	1		2			2		5	3						
40歳～44歳		2						2		4			1				1
45歳～49歳		1						1		2							
50歳～54歳								1		1							
55歳～59歳		1								1			2				2
60歳～64歳													1				1
65歳～69歳													2				2
70歳以上													12	1			13
合計		15	5		5	1		10	1	26	11		18	2			20
前期計		14	8	2	4	1	2	8	1	25	15		15	3			18
当期間/前期		1.07	0.63		1.25	1		1.25	1	1.04	0.73		1.2	0.67	***	***	1.11
増減数		1	-3	-2	1		-2	2		1	-4		3	-1			2

***は前期計が"0"のとき