

佐賀県感染症発生動向調査週報

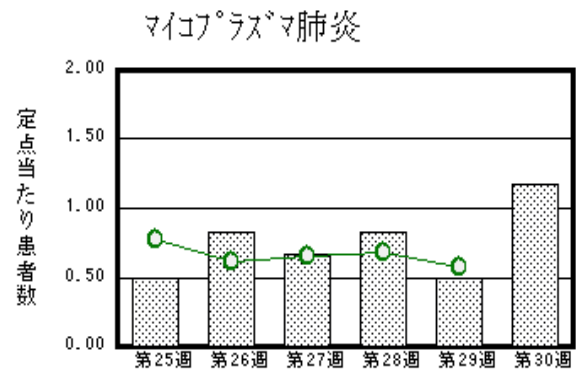
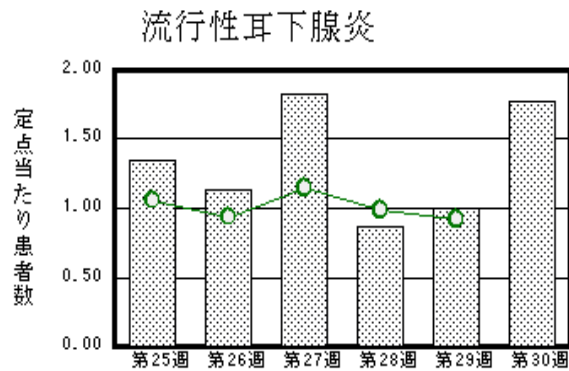
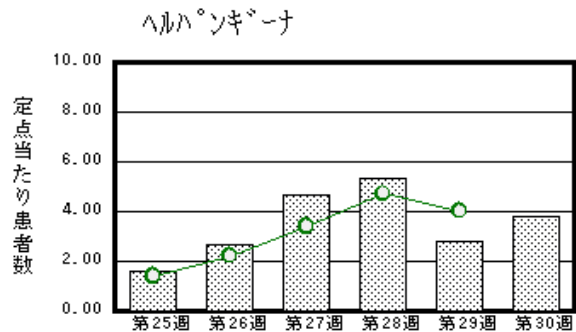
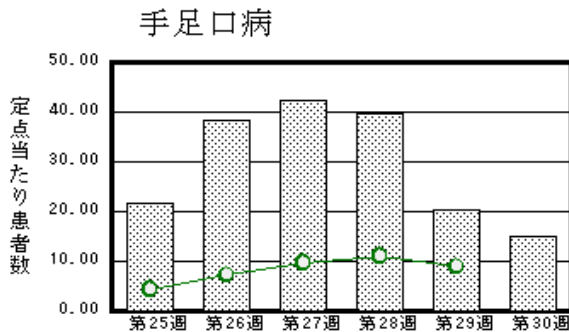
平成23年第30週 平成23年7月25日(月)～平成23年7月31日(日)

<http://www.kansen.pref.saga.jp>

佐賀県感染症情報センター

注目疾患の動向

- 1 【報告数の多い疾患】 手足口病(343名) ヘルパンギーナ(87名) 流行性耳下腺炎(41名)
突発性発しん(25名) A群溶血性レンサ球菌咽頭炎、感染性胃腸炎(22名)
- 2 【手足口病】患者報告数は減少しましたが(471名 343名)、定点当たりの報告数は14.91となり、手足口病警報継続中です。また、7月15日と7月27日に医療機関より提供された検体からコクサッキーウイルスA6型が2件検出されました。手洗い等の励行で感染予防に努めましょう。詳しくは国立感染症研究所感染症情報センターの「感染症の話」を御覧ください。 http://idsc.nih.go.jp/idwr/kansen/k01_g2/k01_27/k01_27.html
- 3 【ヘルパンギーナ】患者報告数が増加しました(65名 87名)。また、7月26日に医療機関より提供された検体からコクサッキーウイルスB6型が1件検出されました。うがい、手洗い等の励行で感染予防に努めましょう。詳しくは国立感染症研究所感染症情報センターの「感染症の話」を御覧ください。 http://idsc.nih.go.jp/idwr/kansen/k03/k03_08.html



棒グラフは佐賀県、折れ線グラフは全国の数値を表しています。

各疾患の動向グラフについては佐賀県感染症情報センターのホームページを御覧ください。 <http://www.kansen.pref.saga.jp>

全国版感染症週報 (IDWR) 2011年第28週号(7月11日～7月17日) 要点

・ 発生動向総覧	< 第28週 > ヘルパンギーナの定点当たり報告数は第19週以降増加が続いている / その他最新動向 < 6月 > 性感染症・薬剤耐性菌感染症について
・ 注目すべき感染症	< 手足口病 > 第28週の定点当たり報告数は11.0となり、1982年に同調査が開始されて以来最多の報告数となった前週よりも更に大きく増加した
・ 病原体情報	手足口病患者から検出されているエンテロウイルス2011年 / 麻疹ウイルス2011年
・ 速報	2011年のコクサッキーウイルスA6型感染による手足口病の臨床的特徴 - 静岡県
・ 海外感染症情報	コンゴ民主共和国とコンゴ共和国におけるコレラのアウトブレイク
・ 感染症の話	< 今週はお休みです >

詳細は国立感染症研究所感染症情報センターのホームページを御覧ください。

<http://idsc.nih.go.jp/idwr/pdf-j.html>

佐賀県感染症発生動向調査週報

http://www.kansen.pref.saga.jp

佐賀県感染症情報センター

全数届出の感染症(佐賀県)

疾病名	結核 (二類感染症)	腸管出血性大腸菌感染症(O157) (三類感染症)
患者 (住所地)	1名(70歳代女性) (杵藤保健福祉事務所管内)	1名(20歳代女性) (唐津保健福祉事務所管内)
感染原因・感染経路	不明	不明
無症状病原体保有者	9名*	0名
平成23年届出累計	229名(今週 10名)	9件14名(今週1件1名)
平成22年	同期	105名
	届出累計	205名
		9件12名
		33件54名

* 9名中5名は、平成23年5月31日付けのプレスリリースで報告された施設(結核集団発生)における接触者検診にて届出があったものです。また他4名も今週届出があった患者とは関係ありません。

佐賀県感染症発生動向調査

(定点報告:五類感染症(週報分))

平成23年第**30**週 平成23年7月25日(月)～平成23年7月31日(日)

定点種別 (定点数)	管轄保健福祉 事務所 病名	佐賀中部	鳥栖	唐津	伊万里	杵藤	計	前週	全国 (第29週)
		インフルエンザ (39)	インフルエンザ (鳥インフルエンザを除く)						
小児科 (23)	RSウイルス感染症		5 1.67	5 1.25			10 0.43	2 0.09	510 0.16
	咽頭結膜熱	4 0.50	1 0.33	5 1.25	2 0.67		12 0.52	12 0.52	2,289 0.73
	A群溶血性レンサ球菌咽頭炎	8 1.00	8 2.67	1 0.25	2 0.67	3 0.60	22 0.96	24 1.04	2,712 0.87
	感染性胃腸炎	10 1.25	4 1.33		1 0.33	7 1.40	22 0.96	33 1.43	8,302 2.65
	水痘	2 0.25	2 0.67	8 2.00		2 0.40	14 0.61	13 0.57	2,869 0.92
	手足口病	54 6.75	67 22.33	84 21.00	70 23.33	68 13.60	343 14.91	471 20.48	27,880 8.89
	伝染性紅斑	2 0.25	6 2.00	1 0.25		2 0.40	11 0.48	6 0.26	1,422 0.45
	突発性発しん	6 0.75	9 3.00	3 0.75	5 1.67	2 0.40	25 1.09	17 0.74	1,915 0.61
	百日咳					1 0.20	1 0.04		88 0.03
	ヘルパンギーナ	18 2.25	12 4.00	9 2.25	12 4.00	36 7.20	87 3.78	65 2.83	12,644 4.03
流行性耳下腺炎	17 2.13	17 5.67	3 0.75	1 0.33	3 0.60	41 1.78	23 1.00	2,898 0.92	
眼科 (4)	急性出血性結膜炎								337 0.50
	流行性角結膜炎								478 0.70
基幹 (6)	細菌性髄膜炎								8 0.02
	無菌性髄膜炎			1 1.00			1 0.17		21 0.05
	マイコプラズマ肺炎	4 2.00		3 3.00			7 1.17	3 0.50	262 0.57
	クラミジア肺炎 (オウム病を除く)								5 0.01

インフルエンザは、小児科定点 + 内科定点。

細字は定点当たり患者数

佐賀県感染症発生動向調査(定点報告:五類感染症)

平成23年第30週 平成23年7月25日(月)～平成23年7月31日(日)

インフルエンザ 定点	インフルエ ンザ(鳥イン フルエンザ を除く)	小児科 定点	RSウイル ス感染症	咽頭結膜 熱	A群溶血 性レンサ 球菌咽頭 炎	感染性胃 腸炎	水痘	手足口病	伝染性紅 斑	突発性発 しん	百日咳	ヘルパン ギーナ	流行性耳 下腺炎	眼科・基幹 定点	急性出血 性結膜炎	流行性角 結膜炎	細菌性髄 膜炎	無菌性髄 膜炎	マイコプラ ズマ肺炎	クラミジア 肺炎(オウ ム病を除 く)	
0～5ヶ月		0～5ヶ月	1				5		2		1			0～5ヶ月							
6～11ヶ月		6～11ヶ月	3			3	26		16		11			6～11ヶ月							
1歳		1歳	4	4		5	5	92		7		40	2	1歳						1	
2歳		2歳	2	2	1	5	1	76			1	12	5	2歳							
3歳		3歳		2		2	5	50	3			9	10	3歳							
4歳		4歳		2	5	2	1	23	4			6	3	4歳						2	
5歳		5歳		1	6	2		26				1	5	5歳							
6歳		6歳			3			15				4	5	6歳							
7歳		7歳		1			1	13	3			1	4	7歳							
8歳		8歳			1			5				1	2	8歳							
9歳		9歳					1	5					1	9歳						1	
10歳～14歳		10歳～14歳			6	2		5				1	2	10歳～14歳						2	
15歳～19歳		15歳～19歳				1								15歳～19歳					1		
20歳～29歳		20歳以上						2	1				2	20歳～29歳							
30歳～39歳														30歳～39歳							
40歳～49歳														40歳～49歳							
50歳～59歳														50歳～59歳							
60歳～69歳														60歳～69歳							
70歳～79歳														70歳以上						1	
80歳以上																					
合計		合計	10	12	22	22	14	343	11	25	1	87	41	合計					1	7	
前期計	5	前期計	2	12	24	33	13	471	6	17		65	23	前期計						3	
当期間/前		当期間/前	5	1	0.92	0.67	1.08	0.73	1.83	1.47	***	1.34	1.78	当期間/前	***	***	***	***	2.33	***	
増減数	-5	増減数	8		-2	-11	1	-128	5	8	1	22	18	増減数				1	4		

***は前期計が"0"のとき

