

佐賀県感染症発生動向調査週報

平成23年第29週 平成23年7月18日(月)～平成23年7月24日(日)

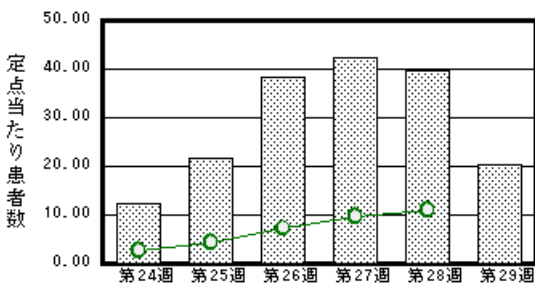
<http://www.kansen.pref.saga.jp>

佐賀県感染症情報センター

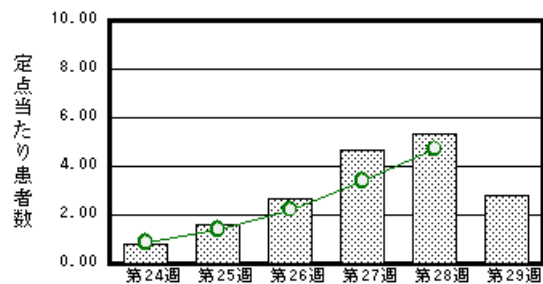
注目疾患の動向

- 1 【報告数の多い疾患】 手足口病(471名) ヘルパンギーナ(65名) 感染性胃腸炎(33名)
A群溶血性レンサ球菌咽頭炎(24名) 流行性耳下腺炎(23名)
- 2 【手足口病】患者報告数は減少しましたが(912名 471名)、定点当たりの報告数は20.48となり、手足口病警報継続中です。手洗い等の励行で感染予防に努めましょう。詳しくは国立感染症研究所感染症情報センターの「感染症の話」を御覧ください。 http://idsc.nih.go.jp/idwr/kansen/k01_g2/k01_27/k01_27.html

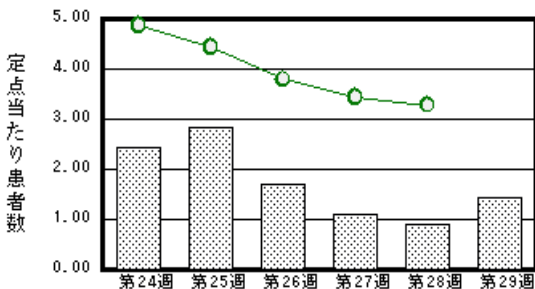
手足口病



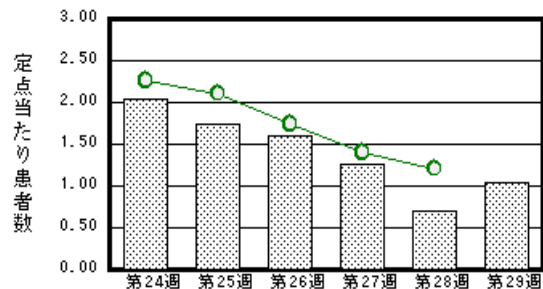
ヘルパンギーナ



感染性胃腸炎



A群溶血性レンサ球菌咽頭炎



棒グラフは佐賀県、折れ線グラフは全国の数値を表しています。

各疾患の動向グラフについては佐賀県感染症情報センターのホームページを御覧ください。 <http://www.kansen.pref.saga.jp>

全国版感染症週報 (IDWR) 2011年第27週号(7月4日～7月10日) 要点

・ 発生動向総覧	< 第27週 > ヘルパンギーナの定点当たり報告数は第19週以降増加が続いている / その他最新動向
・ 注目すべき感染症	< 手足口病 > 第27週の定点当たり報告数は9.7と前週よりも更に大きく増加し、1982年に同調査が開始されて以来最多の報告数となった
・ 病原体情報	ヒトから検出されているVero毒素産生性大腸菌2011年 / 手足口病患者から検出されているエンテロウイルス2011年
・ 速報	手足口病、ヘルパンギーナ、髄膜炎等からのコクサッキーウイルスA6型の検出 - 広島市
・ 海外感染症情報	パキスタンにおけるポリオ / インフルエンザ
・ 感染症の話	< 今週はお休みです >

詳細は国立感染症研究所感染症情報センターのホームページを御覧ください。
<http://idsc.nih.go.jp/idwr/pdf-j.html>

佐賀県感染症発生動向調査週報

http://www.kansen.pref.saga.jp

佐賀県感染症情報センター

全数届出の感染症(佐賀県)

疾病名	結核 (二類感染症)		
患者 (住所地)	1名(90歳代女性) (鳥栖保健福祉事務所管内)	1名(30歳代女性) (佐賀中部保健福祉事務所管内)	2名(80歳代男性) (杵藤保健福祉事務所管内)
感染原因・感染経路	不明	不明	不明
無症状病原体保有者	34名*		
平成23年届出累計	219名(今週 38名)		
平成22年	同期	102名	
	届出累計	205名	

* 平成23年5月31日付けのプレスリリースで報告された施設(結核集団発生)における接触者検診にて届出があったもので、今週届出のあった患者とは関係ありません。

佐賀県感染症発生動向調査

(定点報告:五類感染症(週報分))

平成23年第**29**週 平成23年7月18日(月)～平成23年7月24日(日)

定点種別 (定点数)	管轄保健福祉 事務所 病名	佐賀中部	鳥栖	唐津	伊万里	杵藤	計	前週	全国 (第28週)
		インフルエンザ (39)	インフルエンザ (鳥インフルエンザを除く)	1 0.08			1 0.20	3 0.33	5 0.13
小児科 (23)	RSウイルス感染症		2 0.67				2 0.09	1 0.04	521 0.17
	咽頭結膜熱	6 0.75	2 0.67	3 0.75		1 0.20	12 0.52	15 0.65	2,618 0.84
	A群溶血性レンサ球菌咽頭炎	10 1.25	9 3.00	2 0.50		3 0.60	24 1.04	16 0.70	3,775 1.21
	感染性胃腸炎	17 2.13	4 1.33		1 0.33	11 2.20	33 1.43	21 0.91	10,221 3.28
	水痘	5 0.63	2 0.67	5 1.25		1 0.20	13 0.57	23 1.00	3,987 1.28
	手足口病	96 12.00	86 28.67	149 37.25	58 19.33	82 16.40	471 20.48	912 39.65	34,216 10.97
	伝染性紅斑	1 0.13	1 0.33		1 0.33	3 0.60	6 0.26	20 0.87	2,606 0.84
	突発性発しん	3 0.38	4 1.33	2 0.50	3 1.00	5 1.00	17 0.74	20 0.87	2,228 0.71
	百日咳							1 0.04	64 0.02
	ヘルパンギーナ	14 1.75	13 4.33	4 1.00	9 3.00	25 5.00	65 2.83	123 5.35	14,693 4.71
流行性耳下腺炎	7 0.88	7 2.33	7 1.75		2 0.40	23 1.00	20 0.87	3,094 0.99	
眼科 (4)	急性出血性結膜炎								471 0.70
	流行性角結膜炎							1 0.25	558 0.83
基幹 (6)	細菌性髄膜炎								19 0.04
	無菌性髄膜炎							1 0.17	15 0.03
	マイコプラズマ肺炎	1 0.50	1 1.00			1 1.00	3 0.50	5 0.83	315 0.68
	クラミジア肺炎 (オウム病を除く)								9 0.02

インフルエンザは、小児科定点 + 内科定点。

細字は定点当たり患者数

佐賀県感染症発生動向調査(定点報告:五類感染症)

平成23年第29週 平成23年7月18日(月)～平成23年7月24日(日)

インフルエンザ 定点	インフルエ ンザ(鳥イン フルエンザ を除く)	小児科 定点	RSウイル ス感染症	咽頭結膜 熱	A群溶血 性レンサ 球菌咽頭 炎	感染性胃 腸炎	水痘	手足口病	伝染性紅 斑	突発性発 しん	百日咳	ヘルパン ギーナ	流行性耳 下腺炎	眼科・基幹 定点	急性出血 性結膜炎	流行性角 結膜炎	細菌性髄 膜炎	無菌性髄 膜炎	マイコプラ ズマ肺炎	クラミジア 肺炎(オウ ム病を除 く)	
0～5ヶ月		0～5ヶ月				1		2						0～5ヶ月							
6～11ヶ月		6～11ヶ月	1			3		24		9		10	1	6～11ヶ月							
1歳		1歳	1	1	1	6	4	126	1	8		19	2	1歳							
2歳		2歳		1		7	4	98				16	3	2歳							
3歳		3歳		2	5	1	3	51	1			9	5	3歳						1	
4歳		4歳		5	2	3	1	59				1	1	4歳							
5歳		5歳		3	7			40	1			6	4	5歳							
6歳		6歳			4	5		20	1				4	6歳							
7歳		7歳			1	1		17				1	2	7歳							
8歳		8歳			3	1	1	11				2		8歳							
9歳	2	9歳			1	2		7				1		9歳							
10歳～14歳	2	10歳～14歳				2		11	1				1	10歳～14歳						1	
15歳～19歳		15歳～19歳								1				15歳～19歳							
20歳～29歳	1	20歳以上				1		5						20歳～29歳						1	
30歳～39歳														30歳～39歳							
40歳～49歳														40歳～49歳							
50歳～59歳														50歳～59歳							
60歳～69歳														60歳～69歳							
70歳～79歳														70歳以上							
80歳以上																					
合計	5	合計	2	12	24	33	13	471	6	17		65	23	合計						3	
前期計	5	前期計	1	15	16	21	23	912	20	20	1	123	20	前期計		1		1		5	
当期間/前	1.00	当期間/前	2	0.8	1.5	1.57	0.57	0.52	0.3	0.85		0.53	1.15	当期間/前	***		***		0.6	***	
増減数		増減数	1	-3	8	12	-10	-441	-14	-3	-1	-58	3	増減数		-1		-1	-2		

***は前期計が"0"のとき

