

佐賀県感染症発生動向調査週報・月報

平成23年第27週 平成23年7月4日(月)～平成23年7月10日(日)

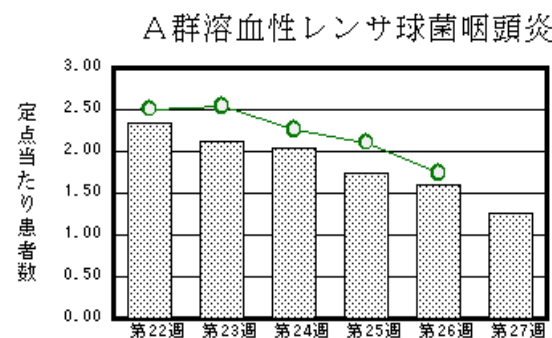
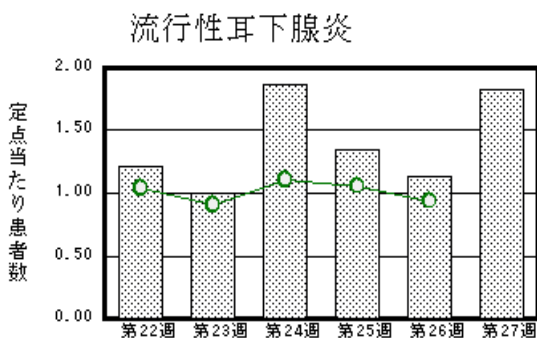
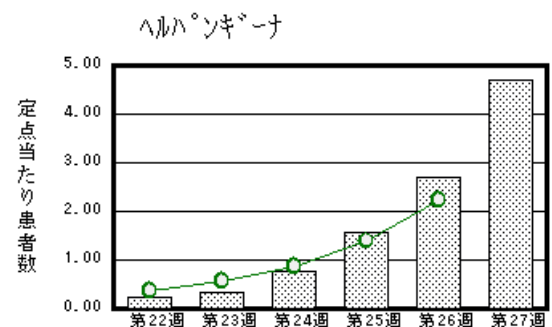
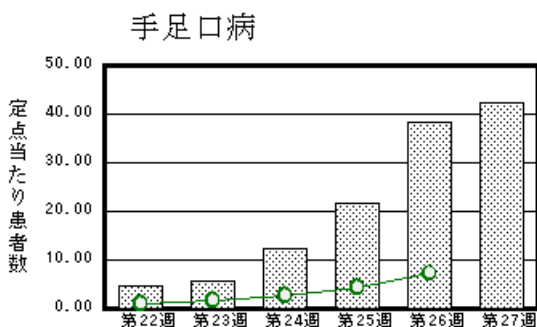
平成23年 6月 平成23年6月1日(水)～平成23年6月30日(木)

<http://www.kansen.pref.saga.jp>

佐賀県感染症情報センター

注目疾患の動向

- 1 【報告数の多い疾患】 手足口病(972名) ヘルパンギーナ(108名) 流行性耳下腺炎(42名)
A群溶血性レンサ球菌咽頭炎(29名) 伝染性紅斑(26名)
- 2 【手足口病】患者報告数が増加しました(883名 972名)。定点当たりの報告数は42.26となり、手足口病警報継続中です。この報告数は、感染症発生動向調査を開始した平成11年以降最も多い値です。また、6月23日から7月5日の間に病原体定点医療機関より提供された検体から、コクサッキーウイルスA16型12件、A6型6件が検出されました。手洗い等の励行で感染予防に努めましょう。詳しくは国立感染症研究所感染症情報センターの「感染症の話」を御覧ください。 http://idsc.nih.go.jp/idwr/kansen/k01_g2/k01_27/k01_27.html



棒グラフは佐賀県、折れ線グラフは全国の数値を表しています。
各疾患の動向グラフについては佐賀県感染症情報センターのホームページを御覧ください。 <http://www.kansen.pref.saga.jp>

全国版感染症週報 (IDWR) 2011年第25週号(6月20日～6月26日) 要点

・ 発生動向総覧	< 第25週 > 手足口病の定点当たり報告数は第19週以降増加が続いており、過去5年間の同時期と比較してかなり多い / その他最新動向
・ 注目すべき感染症	< 伝染性紅斑 > 第25週の定点当たり報告数は1.47となり、前週の報告数よりも大きく増加した
・ 病原体情報	手足口病患者から検出されているエンテロウイルス2011年 / 麻疹ウイルス2011年
・ 速報	コクサッキーウイルスA6型(CA6)による手足口病の流行 - 島根県
・ 海外感染症情報	インフルエンザ
・ 感染症の話	< 今週はお休みです >

詳細は国立感染症研究所感染症情報センターのホームページを御覧ください。
<http://idsc.nih.go.jp/idwr/pdf-j.html>

全数届出の感染症(佐賀県)

別紙参照

佐賀県感染症発生動向調査

〔定点報告:五類感染症(週報分)〕

平成23年第27週 平成23年7月4日(月)～平成23年7月10日(日)

定点種別 (定点数)	病名	管轄保健福祉 事務所					計	前週	全国 (第26週)
		佐賀中部	鳥栖	唐津	伊万里	杵藤			
インフルエンザ (39)	インフルエンザ (鳥インフルエンザを除く)					5 0.56	5 0.13	7 0.18	491 0.10
小児科 (23)	RSウイルス感染症			3 0.75		9 1.80	12 0.52		328 0.10
	咽頭結膜熱	2 0.25		13 3.25	2 0.67		17 0.74	30 1.30	2,447 0.78
	A群溶血性レンサ球菌咽頭炎	4 0.50	8 2.67	11 2.75	2 0.67	4 0.80	29 1.26	37 1.61	5,448 1.74
	感染性胃腸炎	9 1.13	2 0.67	3 0.75	3 1.00	8 1.60	25 1.09	39 1.70	11,863 3.79
	水痘	7 0.88	5 1.67	9 2.25	2 0.67	2 0.40	25 1.09	38 1.65	5,789 1.85
	手足口病	263 32.88	203 67.67	320 80.00	35 11.67	151 30.20	972 42.26	883 38.39	22,506 7.19
	伝染性紅斑	7 0.88	3 1.00	2 0.50		14 2.80	26 1.13	33 1.43	3,261 1.04
	突発性発しん	2 0.25	4 1.33	6 1.50	1 0.33	5 1.00	18 0.78	27 1.17	2,191 0.70
	百日咳	1 0.13					1 0.04		95 0.03
	ヘルパンギーナ	23 2.88	41 13.67	5 1.25	29 9.67	10 2.00	108 4.70	62 2.70	6,973 2.23
	流行性耳下腺炎	11 1.38	14 4.67	16 4.00		1 0.20	42 1.83	26 1.13	2,937 0.94
眼科 (4)	急性出血性結膜炎								245 0.36
	流行性角結膜炎								562 0.83
基幹 (6)	細菌性髄膜炎								16 0.03
	無菌性髄膜炎			2 2.00			2 0.33		13 0.03
	マイコプラズマ肺炎	3 1.50				1 1.00	4 0.67	5 0.83	282 0.61
	クラミジア肺炎 (オウム病を除く)								10 0.02

インフルエンザは、小児科定点+内科定点。

細字は定点当たり患者数

佐賀県感染症発生動向調査(定点報告:五類感染症)

平成23年第27週 平成23年7月4日(月)～平成23年7月10日(日)

インフルエンザ 定点	インフルエンザ(鳥イン フルエンザを除く)	小児科 定点	RSウイルス 感染症	咽頭結膜 熱	A群溶血 性レンサ 球菌咽頭 炎	感染性胃 腸炎	水痘	手足口病	伝染性紅 斑	突発性発 しん	百日咳	ヘルパン ギーナ	流行性耳 下腺炎	眼科・基幹 定点	急性出血 性結膜炎	流行性角 結膜炎	細菌性髄 膜炎	無菌性髄 膜炎	マイコプラ ズマ肺炎	クラミジア 肺炎(オウ ム病を除 く)	
0～5ヶ月		0～5ヶ月					8				1	1		0～5ヶ月							
6～11ヶ月		6～11ヶ月	1	2		7	3	80	2	6		13		6～11ヶ月							
1歳		1歳	5	5	2	5	7	207		12		32	1	1歳							
2歳		2歳	2	3	4	1	5	200				17	5	2歳							
3歳		3歳	3		3	3	3	196	3			14	9	3歳							
4歳	2	4歳		2	4		2	108	2			10	7	4歳							
5歳	1	5歳		3	3	1	2	70	2			10	9	5歳							
6歳	1	6歳		2	6	1	1	39	4			2	1	6歳				1			
7歳		7歳	1		1			23	4			2	3	7歳						1	
8歳		8歳			2	2	2	21	1			3	4	8歳							
9歳		9歳			2	1		4	3					9歳							
10歳～14歳		10歳～14歳			1	3		12	4			3	2	10歳～14歳				1		2	
15歳～19歳		15歳～19歳						1						15歳～19歳						1	
20歳～29歳	1	20歳以上			1	1		3	1			1	1	20歳～29歳							
30歳～39歳														30歳～39歳							
40歳～49歳														40歳～49歳							
50歳～59歳														50歳～59歳							
60歳～69歳														60歳～69歳							
70歳～79歳														70歳以上							
80歳以上																					
合計	5	合計	12	17	29	25	25	972	26	18	1	108	42	合計				2		4	
前期計	7	前期計		30	37	39	38	883	33	27		62	26	前期計						5	
当期間/前	0.71	当期間/前	***	0.57	0.78	0.64	0.66	1.1	0.79	0.67	***	1.74	1.62	当期間/前	***	***	***	***	0.8	***	
増減数	-2	増減数	12	-13	-8	-14	-13	89	-7	-9	1	46	16	増減数				2		-1	

***は前期計が"0"のとき

佐賀県感染症発生動向調査(定点報告:五類感染症月報分)

平成23年 6月

[患者数:人]

	STD 定点数	性器クラミジア		性器ヘルペス		尖圭コンジローマ		淋菌感染症		合計		基幹 定点数	メチシリン耐性黄色ブドウ球菌感染症	ペニシリン耐性肺炎球菌感染症	薬剤耐性アシネタクター感染症	薬剤耐性緑膿菌感染症	合計		
		男	女	男	女	男	女	男	女	男	女								
佐賀中部	3	10	1	2	2		2	6		18	5	2	/						
鳥栖	1											1							
唐津	1		7		2							9							
伊万里	1	4					1	2		7		1							
杵藤	1								1			1							
合計	7	14	8	2	4	1	2	8	1	25	15	6		15	3				18
前期計		10	4	1	3	3		10		24	7		13	5				18	
当期間/前期		1.4	2	2	1.33	0.33	***	0.8	***	1.04	2.14		1.15	0.6	***	***		1	
増減数		4	4	1	1	-2	2	-2	1	1	8		2	-2				0	

[定点当たり患者数:人/定点]

	STD 定点数	性器クラミジア		性器ヘルペス		尖圭コンジローマ		淋菌感染症		合計		基幹 定点数	メチシリン耐性黄色ブドウ球菌感染症	ペニシリン耐性肺炎球菌感染症	薬剤耐性アシネタクター感染症	薬剤耐性緑膿菌感染症	合計		
		男	女	男	女	男	女	男	女	男	女								
佐賀中部	3	3.33	0.33	0.67	0.67		0.67	2		6	1.67	2	/						
鳥栖	1											1							
唐津	1		7		2							9							
伊万里	1	4					1	2		7		1							
杵藤	1								1			1							
合計	7	2	1.14	0.29	0.57	0.14	0.29	1.14	0.14	3.57	2.14	6		2.5	0.5				3
全国前月	963	0.96	1.15	0.26	0.45	0.26	0.19	0.65	0.18	2.13	1.97	468	4.23	1.05			0.07	5.35	

[年齢階層別患者数:人]

	STD	性器クラミジア		性器ヘルペス		尖圭コンジローマ		淋菌感染症		合計		基幹	メチシリン耐性黄色ブドウ球菌感染症	ペニシリン耐性肺炎球菌感染症	薬剤耐性アシネタクター感染症	薬剤耐性緑膿菌感染症	合計	
		男	女	男	女	男	女	男	女	男	女							
0歳																		
1歳～4歳													2	1				3
5歳～9歳																		
10歳～14歳																		
15歳～19歳		1	1					1		1	2		1					1
20歳～24歳		3	1		1			1		4	2							
25歳～29歳		2	4		1		1	2		4	6							
30歳～34歳		4	1	2	1			3		9	2		1					1
35歳～39歳		2						1		3								
40歳～44歳		1	1		1			1	1	2	3							
45歳～49歳																		
50歳～54歳																		
55歳～59歳						1				1								
60歳～64歳		1								1			2					2
65歳～69歳													1					1
70歳以上													8	2				10
合計		14	8	2	4	1	2	8	1	25	15		15	3				18
前期計		10	4	1	3	3		10		24	7		13	5				18
当期間/前期		1.4	2	2	1.33	0.33	***	0.8	***	1.04	2.14		1.15	0.6	***	***		1
増減数		4	4	1	1	-2	2	-2	1	1	8		2	-2				0

***は前期計が"0"のとき

佐賀県感染症発生動向調査週報

http://www.kansen.pref.saga.jp

佐賀県感染症情報センター

全数届出の感染症(佐賀県) 平成23年第**27**週 平成23年7月4日(月)～平成23年7月10日(日)

疾病名	結核 (二類感染症)		
患者*1 (住所地)	1名(80歳代男性) (鳥栖保健福祉事務所管内)	1名(60歳代男性) (伊万里保健福祉事務所管内)	1名(80歳代男性) (杵藤保健福祉事務所管内)
感染原因・感染経路	不明	不明	不明
無症状病原体保有者	0名		
平成23年届出累計	176名(今週 3名)*2		
平成22年	同 期	94名	
	届出累計	205名	

*1 個別に届出されたもので、各患者間に関連はありません

*2 第21週に診断された1名が非結核性抗酸菌症であったため、累計が減っています。

疾病名	腸管出血性大腸菌感染症(型別不明) (三類感染症)	
感染原因・感染経路	不明	
無症状病原体保有者	1名	
平成23年届出累計	8件13名(今週1件1名)	
平成22年	同 期	4件5名
	届出累計	33件54名

疾病名	レジオネラ症 (四類感染症)	
患者 (住所地)	1名(60歳代男性) (佐賀中部保健福祉事務所管内)	
感染原因・感染経路	不明	
平成23年届出累計	1名	
平成22年	同 期	0名
	届出累計	1名