

# 佐賀県感染症発生動向調査週報

平成23年第25週 平成23年6月20日(月)～平成23年6月26日(日)

<http://www.kansen.pref.saga.jp>

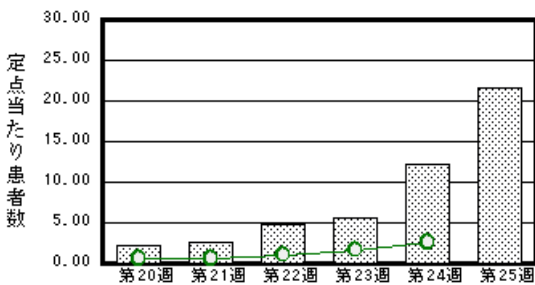
佐賀県感染症情報センター

## 注目疾患の動向

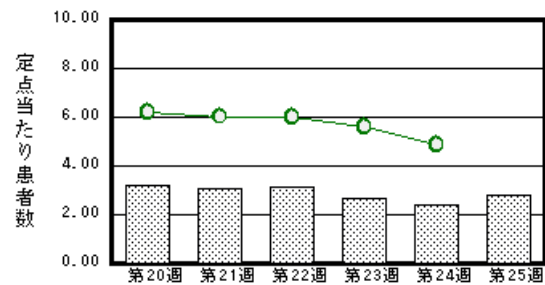
- 1 【報告数の多い疾患】 手足口病(495名) 感染性胃腸炎(65名) 水痘(52名)  
伝染性紅斑(44名) A群溶血性レンサ球菌咽頭炎(40名)

- 2 【手足口病】患者報告数が増加しました(282名 495名)。定点当たりの報告数は21.52となり、手足口病警報継続中です。また、例年に比べ患者数もかなり増加しています。手洗い等の励行で感染予防に努めましょう。詳しくは国立感染症研究所感染症情報センターの「感染症の話」を御覧ください。  
[http://idsc.nih.go.jp/idwr/kansen/k01\\_q2/k01\\_27/k01\\_27.html](http://idsc.nih.go.jp/idwr/kansen/k01_q2/k01_27/k01_27.html)

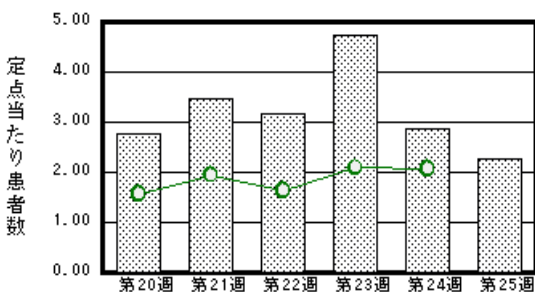
手足口病



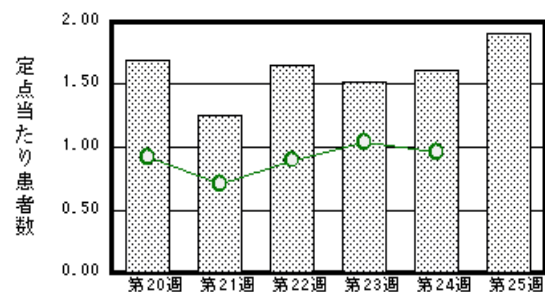
感染性胃腸炎



水痘



伝染性紅斑



棒グラフは佐賀県、折れ線グラフは全国の数値を表しています。

各疾患の動向グラフについては佐賀県感染症情報センターのホームページを御覧ください。 <http://www.kansen.pref.saga.jp>

## 全国版感染症週報 (IDWR) 2011年第23週号(6月6日～6月12日)要点

・ 発生動向総覧	<第23週> 伝染性紅斑の定点当たり報告数は2週連続で増加し、過去5年間の同時期と比較してやや多い/その他最新動向 <5月> 性感染症・薬剤耐性菌感染症について
・ 注目すべき感染症	<腸管出血性大腸菌感染症> 本年第23週までの累積報告数786例は、2000年以降の同週までの各年別累積報告数と比較して2001、2010年に次いで3番目に多い報告数である
・ 病原体情報	インフルエンザウイルス2010/11シーズン
・ 速報	<今週は該当記事はありません>
・ 海外感染症情報	チャドにおけるポリオ/鳥インフルエンザ - エジプトにおける状況/インフルエンザ
・ 感染症の話	<今週はお休みです>

詳細は国立感染症研究所感染症情報センターのホームページを御覧ください。  
<http://idsc.nih.go.jp/idwr/pdf-j.html>

# 佐賀県感染症発生動向調査週報

http://www.kansen.pref.saga.jp

佐賀県感染症情報センター

## 全数届出の感染症(佐賀県)

疾病名	結核 (二類感染症)		劇症型溶血性レンサ球菌感染症 (五類感染症)
患者*1 (住所地)	1名(70歳代男性) (伊万里保健福祉事務所管内)	1名(70歳代男性) (佐賀中部保健福祉事務所管内)	1名(80歳代男性)*2 ( )
感染原因・感染経路	不明	不明	不明
無症状病原体保有者	0名		
平成23年届出累計	169名(今週2名)		1名
平成22年	同期	84名	0名
	届出累計	205名	0名

\*1 個別に届出されたもので、各患者間に関連はありません

\*2 診断は第24週

## 佐賀県感染症発生動向調査

(定点報告:五類感染症(週報分))

平成23年第**25**週 平成23年6月20日(月)～平成23年6月26日(日)

定点種別 (定点数)	管轄保健福祉 事務所 病名	佐賀中部	鳥栖	唐津	伊万里	杵藤	計	前週	全国 (第24週)
		インフルエンザ (39)	インフルエンザ (鳥インフルエンザを除く)	14 1.08	4 0.80	4 0.57		9 1.00	31 0.79
小児科 (23)	RSウイルス感染症		1 0.33				1 0.04	1 0.04	247 0.08
	咽頭結膜熱		6 2.00	11 2.75	2 0.67	2 0.40	21 0.91	18 0.78	2,293 0.73
	A群溶血性レンサ球菌咽頭炎	8 1.00	17 5.67	7 1.75	2 0.67	6 1.20	40 1.74	47 2.04	7,107 2.26
	感染性胃腸炎	15 1.88	25 8.33	2 0.50	6 2.00	17 3.40	65 2.83	56 2.43	15,256 4.86
	水痘	16 2.00	9 3.00	11 2.75	10 3.33	6 1.20	52 2.26	66 2.87	6,511 2.07
	手足口病	178 22.25	95 31.67	91 22.75	13 4.33	118 23.60	495 21.52	282 12.26	8,166 2.60
	伝染性紅斑	11 1.38	4 1.33	13 3.25		16 3.20	44 1.91	37 1.61	3,013 0.96
	突発性発しん	9 1.13	2 0.67	11 2.75	5 1.67	1 0.20	28 1.22	24 1.04	2,169 0.69
	百日咳								112 0.04
	ヘルパンギーナ	7 0.88	10 3.33	5 1.25	10 3.33	4 0.80	36 1.57	18 0.78	2,687 0.86
流行性耳下腺炎	5 0.63	17 5.67	7 1.75		2 0.40	31 1.35	43 1.87	3,474 1.11	
眼科 (4)	急性出血性結膜炎								129 0.19
	流行性角結膜炎	2 1.00					2 0.50		553 0.82
基幹 (6)	細菌性髄膜炎								11 0.02
	無菌性髄膜炎								14 0.03
	マイコプラズマ肺炎	2 1.00	1 1.00				3 0.50	2 0.33	236 0.51
	クラミジア肺炎 (オウム病を除く)								14 0.03

インフルエンザは、小児科定点 + 内科定点。

細字は定点当たり患者数

佐賀県感染症発生動向調査(定点報告:五類感染症)

平成23年第25週 平成23年6月20日(月)～平成23年6月26日(日)

インフルエンザ 定点	インフルエンザ(鳥インフルエンザを除く)	小児科 定点	RSウイルス感染症	咽頭結膜熱	A群溶血性レンサ球菌咽頭炎	感染性胃腸炎	水痘	手足口病	伝染性紅斑	突発性発しん	百日咳	ヘルパンギーナ	流行性耳下腺炎	眼科・基幹 定点	急性出血性結膜炎	流行性角結膜炎	細菌性髄膜炎	無菌性髄膜炎	マイコプラズマ肺炎	クラミジア肺炎(オウム病を除く)	
0～5ヶ月		0～5ヶ月					3							0～5ヶ月							
6～11ヶ月		6～11ヶ月	1	2		3	3	31		21		3		6～11ヶ月							
1歳	1	1歳		7	1	8	12	153	3	7		12	4	1歳						2	
2歳		2歳		6	2	7	14	130	2			9		2歳							
3歳	1	3歳		3	5	4	7	68	8			9	3	3歳							
4歳	1	4歳		1	9	6	8	51	4			1	12	4歳							
5歳	2	5歳		1	6	6	2	27	3			1	4	5歳							
6歳	1	6歳			2	5	4	14	7				3	6歳							
7歳	4	7歳			7	4	1	4	7				3	7歳							
8歳	4	8歳			2	4		5	6				1	8歳							
9歳	4	9歳		1	2	2			1			1	1	9歳						1	
10歳～14歳	11	10歳～14歳			1	7	1	5	1					10歳～14歳							
15歳～19歳		15歳～19歳				2								15歳～19歳							
20歳～29歳		20歳以上			3	7		4	2					20歳～29歳							
30歳～39歳														30歳～39歳		1					
40歳～49歳	2													40歳～49歳		1					
50歳～59歳														50歳～59歳							
60歳～69歳														60歳～69歳							
70歳～79歳														70歳以上							
80歳以上																					
合計	31	合計	1	21	40	65	52	495	44	28		36	31	合計		2				3	
前期計	33	前期計	1	18	47	56	66	282	37	24		18	43	前期計						2	
当期間/前	0.94	当期間/前	1	1.17	0.85	1.16	0.79	1.76	1.19	1.17	***	2	0.72	当期間/前	***	***	***	***		1.5	***
増減数	-2	増減数		3	-7	9	-14	213	7	4		18	-12	増減数		2				1	

\*\*\*は前期計が"0"のとき

