

佐賀県感染症発生動向調査週報

平成23年第22週 平成23年5月30日(月)～平成23年6月5日(日)

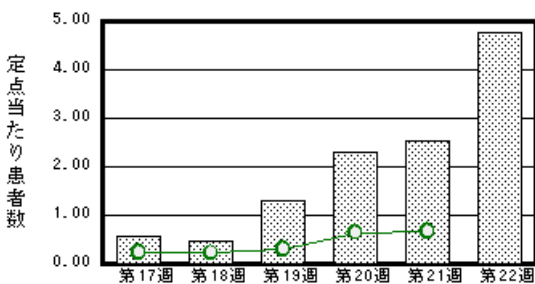
<http://www.kansen.pref.saga.jp>

佐賀県感染症情報センター

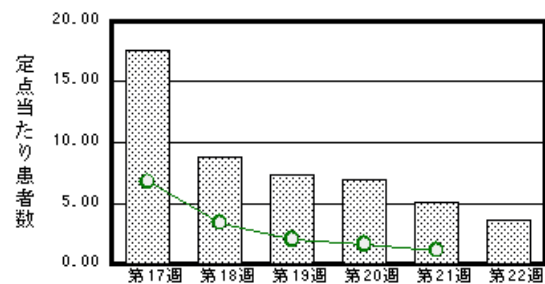
注目疾患の動向

- 【報告数の多い疾患】 インフルエンザ(138名) 手足口病(110名) 水痘(73名)
感染性胃腸炎(72名) A群溶血性レンサ球菌咽頭炎(54名)
- 【手足口病】患者報告数が増加しました(58名 110名)。手洗い等の励行で感染予防に努めましょう。詳しくは国立感染症研究所感染症情報センターの「感染症の話」を御覧ください。
http://idsc.nih.gov.jp/idwr/kansen/k01_g2/k01_27/k01_27.html
- 【インフルエンザ】患者報告数は減少しましたが(199名 138名:迅速診断キットでA型1名、B型136名、不明1名)、過去5年間の同時期と比較して、患者報告数はかなり多くなっています。日ごろから十分な睡眠とバランスのよい食事を心がけ、咳の症状があるときはマスクを着用するなど、感染拡大防止に努めましょう。詳しくは佐賀県感染症情報センターのホームページを御覧ください。 <http://www.kansen.pref.saga.jp/influenza/influenza.html>

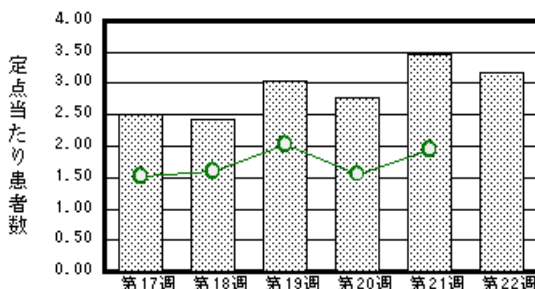
手足口病



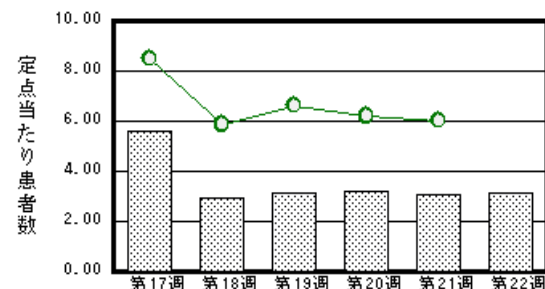
インフルエンザ



水痘



感染性胃腸炎



棒グラフは佐賀県、折れ線グラフは全国の数値を表しています。

各疾患の動向グラフについては佐賀県感染症情報センターのホームページを御覧ください。 <http://www.kansen.pref.saga.jp>

全国版感染症週報(IDWR) 2011年第20週号(5月16日～5月22日)要点

・ 発生動向総覧	<第20週> 伝染性紅斑の定点当たり報告数は2週連続で増加し、過去5年間の同時期と比較してやや多い/その他最新動向
・ 注目すべき感染症	<腸管出血性大腸菌感染症> 2011年の報告数は、第16週までは30例以下の報告が続いていたが、例年よりも早い第17週から増加し始めた <手足口病> 第20週の報告数は前週の2倍以上の増加が見られた
・ 病原体情報	麻疹ウイルス2011年/インフルエンザウイルス2011年第12週以降
・ 速報	麻疹ん疑い症例から風疹ウイルスが検出された事例(輸入症例を含む) - 茨城県
・ 海外感染症情報	インフルエンザ
・ 感染症の話	<今週はお休みです>

詳細は国立感染症研究所感染症情報センターのホームページを御覧ください。
<http://idsc.nih.gov.jp/idwr/pdf-j.html>

佐賀県感染症発生動向調査週報

佐賀県感染症情報センター

http://www.kansen.pref.saga.jp

全数届出の感染症(佐賀県)

疾病名	結核 (二類感染症)	
患者* (住所地)	2名(80歳代男性、40歳代女性) (鳥栖保健福祉事務所管内)	2名(80歳代男性、50歳代男性) (佐賀中部保健福祉事務所管内)
感染原因・感染経路	不明	不明
無症状病原体保有者	0名	
平成23年届出累計	161名(今週4名)	
平成22年	同 期	75名
	届出累計	205名

* 個別に届出されたもので、各患者間に関連はありません

佐賀県感染症発生動向調査

(定点報告:五類感染症(週報分))

平成23年第**22**週 平成23年5月30日(月)~平成23年6月5日(日)

定点種別 (定点数)	管轄保健福祉 事務所 病名	佐賀中部	鳥栖	唐津	伊万里	杵藤	計	前週	全国 (第21週)
		インフルエンザ (39)	インフルエンザ (鳥インフルエンザを除く)	45 3.46	38 7.60	24 3.43	6 1.20	25 2.78	138 3.54
小児科 (23)	RSウイルス感染症		6 2.00	1 0.25		1 0.20	8 0.35	1 0.04	358 0.11
	咽頭結膜熱	2 0.25	1 0.33	16 4.00	4 1.33	3 0.60	26 1.13	36 1.57	1,651 0.53
	A群溶血性レンサ球菌咽頭炎	12 1.50	30 10.00	3 0.75	1 0.33	8 1.60	54 2.35	40 1.74	7,884 2.51
	感染性胃腸炎	20 2.50	25 8.33	2 0.50	12 4.00	13 2.60	72 3.13	71 3.09	18,910 6.03
	水痘	11 1.38	21 7.00	22 5.50	7 2.33	12 2.40	73 3.17	80 3.48	6,119 1.95
	手足口病	35 4.38	25 8.33	1 0.25		49 9.80	110 4.78	58 2.52	2,076 0.66
	伝染性紅斑	7 0.88	8 2.67	8 2.00	5 1.67	10 2.00	38 1.65	29 1.26	2,220 0.71
	突発性発しん	10 1.25	4 1.33	3 0.75	2 0.67	3 0.60	22 0.96	20 0.87	2,022 0.64
	百日咳								83 0.03
	ヘルパンギーナ	3 0.38	1 0.33			1 0.20	5 0.22	4 0.17	692 0.22
流行性耳下腺炎	10 1.25	10 3.33	6 1.50	1 0.33	1 0.20	28 1.22	41 1.78	2,731 0.87	
眼科 (4)	急性出血性結膜炎	1 0.50					1 0.25	1 0.25	20 0.03
	流行性角結膜炎	2 1.00				1 1.00	3 0.75		426 0.63
基幹 (6)	細菌性髄膜炎								11 0.02
	無菌性髄膜炎							1 0.17	13 0.03
	マイコプラズマ肺炎	2 1.00					2 0.33	4 0.67	189 0.41
	クラミジア肺炎 (オウム病を除く)								9 0.02

インフルエンザは、小児科定点 + 内科定点。

細字は定点当たり患者数

佐賀県感染症発生動向調査(定点報告:五類感染症)

平成23年第22週 平成23年5月30日(月)～平成23年6月5日(日)

インフルエンザ 定点	インフルエ ンザ(鳥イン フルエンザ を除く)	小児科 定点	RSウイル ス感染症	咽頭結膜 熱	A群溶血 性レンサ 球菌咽頭 炎	感染性胃 腸炎	水痘	手足口病	伝染性紅 斑	突発性発 しん	百日咳	ヘルパン ギーナ	流行性耳 下腺炎	眼科・基幹 定点	急性出血 性結膜炎	流行性角 結膜炎	細菌性髄 膜炎	無菌性髄 膜炎	マイコプラ ズマ肺炎	クラミジア 肺炎(オウ ム病を除 く)	
0～5ヶ月		0～5ヶ月	2				1	1		1				0～5ヶ月							
6～11ヶ月	2	6～11ヶ月		1			6	7		7				3	6～11ヶ月						
1歳	7	1歳	5	6	3	9	23	32	3	13		1	2	1歳						1	
2歳	5	2歳	1	6	1	8	19	26	3	1		2	4	2歳							
3歳	4	3歳		5	5	16	13	19	5				6	3歳							
4歳	9	4歳		4	9	5	5	9	1			1	5	4歳							
5歳	12	5歳		3	11	4		12	4				5	5歳							
6歳	10	6歳		1	4	2	3	3	4				1	6歳							
7歳	7	7歳			5	5	1		5				1	7歳							
8歳	7	8歳			4	5	1		4			1		8歳							
9歳	12	9歳			2	4		1	4				1	9歳							
10歳～14歳	41	10歳～14歳			7	8	1		4					10歳～14歳							
15歳～19歳	11	15歳～19歳				3								15歳～19歳		2					
20歳～29歳	4	20歳以上			3	3			1					20歳～29歳						1	
30歳～39歳	3													30歳～39歳		1					
40歳～49歳	2													40歳～49歳							
50歳～59歳	2													50歳～59歳	1						
60歳～69歳														60歳～69歳							
70歳～79歳														70歳以上							
80歳以上																					
合計	138	合計	8	26	54	72	73	110	38	22		5	28	合計	1	3				2	
前期計	199	前期計	1	36	40	71	80	58	29	20		4	41	前期計	1				1	4	
当期間/前	0.69	当期間/前	8	0.72	1.35	1.01	0.91	1.9	1.31	1.1	***	1.25	0.68	当期間/前	1	***	***			0.5	***
増減数	-61	増減数	7	-10	14	1	-7	52	9	2		1	-13	増減数		3			-1	-2	

***は前期計が"0"のとき

