

佐賀県感染症発生動向調査週報

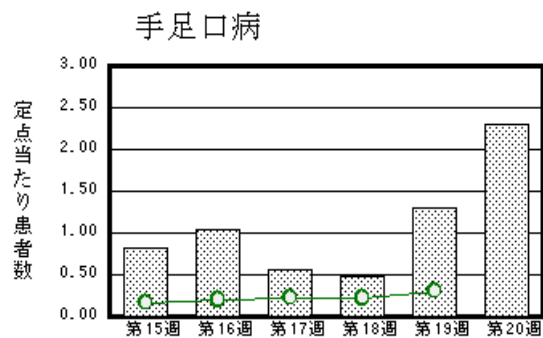
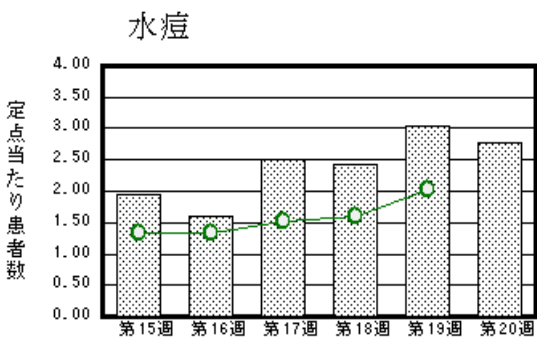
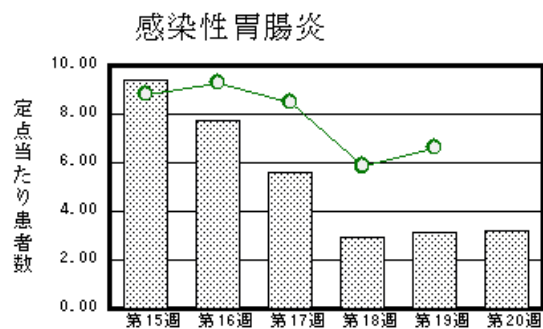
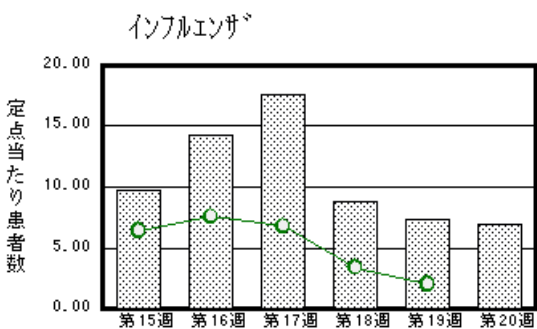
平成23年第20週 平成23年5月16日(月)～平成23年5月22日(日)

<http://www.kansen.pref.saga.jp>

佐賀県感染症情報センター

注目疾患の動向

- 1 【報告数の多い疾患】 インフルエンザ(270名) 感染性胃腸炎(74名) 水痘(64名)
手足口病(53名) 伝染性紅斑(39名)
- 2 【インフルエンザ】患者報告数はやや減少しましたが(288名 270名:迅速診断キットでA型3名、B型262名、型別不明5名)、過去5年間の同時期と比較して、患者報告数は多くなっています。日ごろから十分な睡眠とバランスのよい食事を心がけ、咳の症状があるときはマスクを着用するなど、感染拡大防止に努めましょう。詳しくは佐賀県感染症情報センターのホームページを御覧ください。 <http://www.kansen.pref.saga.jp/influenza/influenza.html>



棒グラフは佐賀県、折れ線グラフは全国の数値を表しています。

各疾患の動向グラフについては佐賀県感染症情報センターのホームページを御覧ください。 <http://www.kansen.pref.saga.jp>

2011年第17週号(4月25日～5月1日)、

全国版感染症週報(IDWR) 2011年第18週号(5月2日～5月8日)合併号要点

・ 発生動向総覧	< 第17・18週 > 第18週のインフルエンザの定点当たり報告数は2週連続で減少したが、過去5年間の同時期と比較してやや多い / その他最新動向
・ 注目すべき感染症	< 今週は該当記事はありません >
・ 病原体情報	麻疹ウイルス2011年 / インフルエンザウイルス2010/11シーズン
・ 速報	風しん2008～2010年 / 2010/11シーズン前半のインフルエンザ検出状況 - 沖縄県
・ 海外感染症情報	鳥インフルエンザ - インドネシアにおける状況
・ 感染症の話	< 今週はお休みです >

詳細は国立感染症研究所感染症情報センターのホームページを御覧ください。

<http://idsc.nih.go.jp/idwr/pdf-j.html>

佐賀県感染症発生動向調査週報

http://www.kansen.pref.saga.jp

佐賀県感染症情報センター

全数届出の感染症(佐賀県)

疾病名	結核 (二類感染症)		
患者* (住所地)	1名(70歳代男性) (唐津保健福祉事務所管内)	2名(90歳代男性、60歳代女性) (佐賀中部保健福祉事務所管内)	2名(80歳代男性、70歳代男性) (杵藤保健福祉事務所管内)
感染原因・感染経路	不明	不明	不明
無症状病原体保有者	6名		
平成23年届出累計	149名(今週11名)		
平成22年	同期	67名	
	届出累計	205名	

* 個別に届出されたもので、各患者間に関連はありません。

佐賀県感染症発生動向調査

(定点報告:五類感染症(週報分))

平成23年第**20**週 平成23年5月16日(月)~平成23年5月22日(日)

定点種別 (定点数)	管轄保健福祉 事務所 病名	佐賀県					計	前週	全国 (第19週)
		佐賀中部	鳥栖	唐津	伊万里	杵藤			
インフルエンザ (39)	インフルエンザ (鳥インフルエンザを除く)	86 6.62	99 19.80	44 6.29	7 1.40	34 3.78	270 6.92	288 7.38	9,675 1.97
小児科 (23)	RSウイルス感染症		4 1.33			1 0.20	5 0.22	3 0.13	341 0.11
	咽頭結膜熱		2 0.67	14 3.50	7 2.33	2 0.40	25 1.09	38 1.65	1,387 0.44
	A群溶血性レンサ球菌咽頭炎	6 0.75	7 2.33		1 0.33	7 1.40	21 0.91	27 1.17	6,695 2.14
	感染性胃腸炎	29 3.63	29 9.67	2 0.50	1 0.33	13 2.60	74 3.22	72 3.13	20,791 6.63
	水痘	10 1.25	9 3.00	28 7.00	5 1.67	12 2.40	64 2.78	70 3.04	6,365 2.03
	手足口病	22 2.75	10 3.33	1 0.25	2 0.67	18 3.60	53 2.30	30 1.30	960 0.31
	伝染性紅斑	10 1.25	8 2.67	13 3.25		8 1.60	39 1.70	28 1.22	2,459 0.78
	突発性発しん	7 0.88	1 0.33	9 2.25	7 2.33	5 1.00	29 1.26	17 0.74	1,892 0.60
	百日咳								68 0.02
	ヘルパンギーナ	2 0.25				3 0.60	5 0.22	1 0.04	339 0.11
流行性耳下腺炎	1 0.13	10 3.33	7 1.75	3 1.00	5 1.00	26 1.13	28 1.22	2,980 0.95	
眼科 (4)	急性出血性結膜炎								25 0.04
	流行性角結膜炎	1 0.50				2 2.00	3 0.75	1 0.25	485 0.72
基幹 (6)	細菌性髄膜炎								11 0.02
	無菌性髄膜炎								12 0.03
	マイコプラズマ肺炎	2 1.00					2 0.33	2 0.33	164 0.36
	クラミジア肺炎 (オウム病を除く)								10 0.02

インフルエンザは、小児科定点 + 内科定点。

細字は定点当たり患者数

佐賀県感染症発生動向調査(定点報告:五類感染症)

平成23年第20週 平成23年5月16日(月)～平成23年5月22日(日)

インフルエンザ 定点	インフルエ ンザ(鳥イン フルエンザ を除く)	小児科 定点	RSウイル ス感染症	咽頭結膜 熱	A群溶血 性レンサ 球菌咽頭 炎	感染性胃 腸炎	水痘	手足口病	伝染性紅 斑	突発性発 しん	百日咳	ヘルパン ギーナ	流行性耳 下腺炎	眼科・基幹 定点	急性出血 性結膜炎	流行性角 結膜炎	細菌性髄 膜炎	無菌性髄 膜炎	マイコプラ ズマ肺炎	クラミジア 肺炎(オウ ム病を除 く)	
0～5ヶ月	3	0～5ヶ月	1				1			1				0～5ヶ月							
6～11ヶ月	5	6～11ヶ月	1	2		3	5	3		11				6～11ヶ月							
1歳	10	1歳		12		6	20	17	2	17		2		1歳							
2歳	10	2歳	2	5		7	14	17	4				5	2歳							
3歳	7	3歳	1	2	2	16	8	11	3			2	9	3歳							
4歳	13	4歳		1	5	10	8	1	4			1	1	4歳							
5歳	15	5歳				4	2	2	7				5	5歳							
6歳	14	6歳		1	5	4	1	1	5				1	6歳							
7歳	17	7歳		1	2	5	1	1	9				1	7歳							
8歳	29	8歳			3	5	1						2	8歳							
9歳	26	9歳			2	3	1		1				9	9歳							
10歳～14歳	100	10歳～14歳			1	5	1		4				2	10歳～14歳							
15歳～19歳	8	15歳～19歳				1								15歳～19歳							
20歳～29歳	3	20歳以上		1	1	5	1							20歳～29歳		1					
30歳～39歳	6													30歳～39歳		1				1	
40歳～49歳	3													40歳～49歳		1				1	
50歳～59歳														50歳～59歳							
60歳～69歳														60歳～69歳							
70歳～79歳	1													70歳以上							
80歳以上																					
合計	270	合計	5	25	21	74	64	53	39	29		5	26	合計		3				2	
前期計	288	前期計	3	38	27	72	70	30	28	17		1	28	前期計		1				2	
当期間/前	0.94	当期間/前	1.67	0.66	0.78	1.03	0.91	1.77	1.39	1.71	***	5	0.93	当期間/前	***	3	***	***	1	***	
増減数	-18	増減数	2	-13	-6	2	-6	23	11	12		4	-2	増減数		2					

***は前期計が"0"のとき

