

# 佐賀県感染症発生動向調査週報

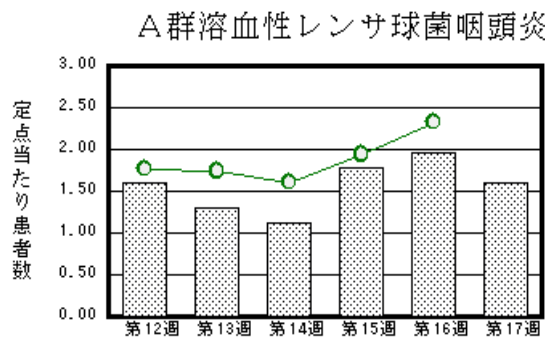
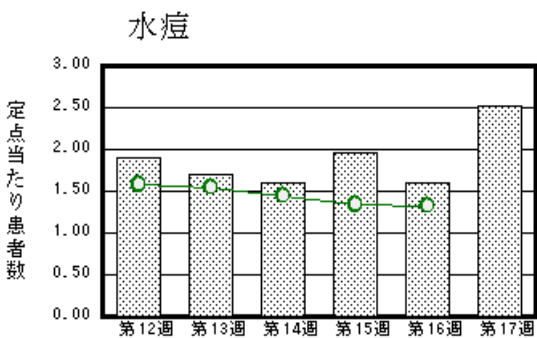
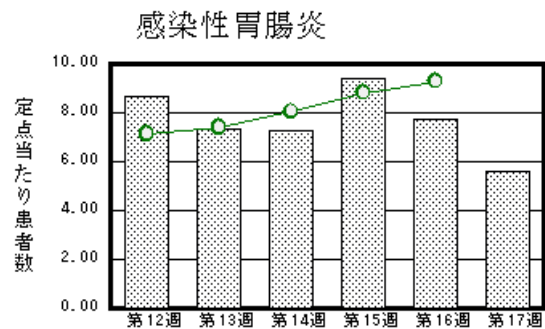
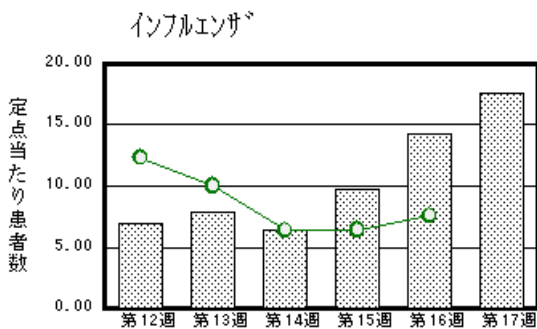
平成23年第17週 平成23年4月25日(月)～平成23年5月1日(日)

<http://www.kansen.pref.saga.jp>

佐賀県感染症情報センター

## 注目疾患の動向

- 1 【報告数の多い疾患】 インフルエンザ(685名) 感染性胃腸炎(129名) 水痘(58名)  
A群溶血性レンサ球菌咽頭炎(37名) 流行性耳下腺炎(26名)
- 2 【インフルエンザ】患者報告数が増加しました(557名 685名:迅速診断キットでA型46名、B型612名、型別不明27名)。注意報は継続中です。日ごろから十分な睡眠とバランスのよい食事を心がけ、咳の症状があるときはマスクを着用するなど、感染拡大防止に努めましょう。詳しくは佐賀県感染症情報センターのホームページを御覧ください。  
<http://www.kansen.pref.saga.jp/influenza/influenza.html>
- 3 【感染性胃腸炎】患者報告数が減少しました(178名 129名)。4月27日に佐賀中部保健福祉事務所から提供された検体からノロウイルス6件が検出されました。手洗いや食材の十分な加熱等を心がけ予防に努めましょう。詳しくは佐賀県感染症情報センターのホームページを御覧ください。  
<http://www.kansen.pref.saga.jp/kakotopics/kakotopics/kansenseihp0912/tem.html>



棒グラフは佐賀県、折れ線グラフは全国の数値を表しています。

各疾患の動向グラフについては佐賀県感染症情報センターのホームページを御覧ください。<http://www.kansen.pref.saga.jp>

## 全国版感染症週報 (IDWR) 2011年第15週号(4月11日～4月17日) 要点

・ 発生動向総覧	< 第15週 > インフルエンザの定点当たり報告数は増加し、過去5年間の同時期と比較してやや多い / その他最新動向 < 3月 > 性感染症・薬剤耐性菌感染症について
・ 注目すべき感染症	< 麻しん > 第1～15週に報告された麻しん累積報告数は128例であった
・ 病原体情報	麻疹ウイルス2011年
・ 速報	麻しん2010年
・ 海外感染症情報	ヨーロッパでの麻疹アウトブレイク / コートジボワールにおける野生株ポリオ / 鳥インフルエンザ - カンボジアにおける状況 / 鳥インフルエンザ - エジプトにおける状況
・ 感染症の話	< 疥癬 > ヒゼンダニが皮膚の最外層である角質層に寄生し、人から人へ感染する疾患である

詳細は国立感染症研究所感染症情報センターのホームページを御覧ください。  
<http://idsc.nih.go.jp/idwr/pdf-j.html>

## 全数届出の感染症(佐賀県)

## 別紙参照

## 佐賀県感染症発生動向調査

〔定点報告:五類感染症(週報分)〕

平成23年第17週 平成23年4月25日(月)～平成23年5月1日(日)

定点種別 (定点数)	病名	管轄保健福祉 事務所		佐賀中部	鳥栖	唐津	伊万里	杵藤	計	前週	全国 (第16週)							
インフルエンザ (39)	インフルエンザ (鳥インフルエンザを除く)	255	19.62	100	20.00	176	25.14	21	4.20	133	14.78	685	17.56	557	14.28	36,993	7.56	
小児科 (23)	RSウイルス感染症	1	0.13	16	5.33	1	0.25	1	0.33	2	0.40	21	0.91	14	0.61	552	0.18	
	咽頭結膜熱	2	0.25	1	0.33	10	2.50	5	1.67	3	0.60	21	0.91	15	0.65	1,140	0.36	
	A群溶血性レンサ球菌咽頭炎	15	1.88	11	3.67	5	1.25	1	0.33	5	1.00	37	1.61	45	1.96	7,279	2.33	
	感染性胃腸炎	42	5.25	29	9.67	27	6.75	2	0.67	29	5.80	129	5.61	178	7.74	29,096	9.30	
	水痘	13	1.63	9	3.00	28	7.00	2	0.67	6	1.20	58	2.52	37	1.61	4,173	1.33	
	手足口病	1	0.13	3	1.00					9	1.80	13	0.57	24	1.04	636	0.20	
	伝染性紅斑	7	0.88	3	1.00	5	1.25	1	0.33	2	0.40	18	0.78	30	1.30	2,117	0.68	
	突発性発しん	7	0.88	3	1.00	6	1.50	4	1.33	1	0.20	21	0.91	21	0.91	2,077	0.66	
	百日咳																88	0.03
	ヘルパンギーナ																151	0.05
	流行性耳下腺炎	4	0.50	5	1.67	8	2.00	7	2.33	2	0.40	26	1.13	42	1.83	2,438	0.78	
眼科 (4)	急性出血性結膜炎															10	0.01	
	流行性角結膜炎													1	0.25	322	0.48	
基幹 (6)	細菌性髄膜炎															8	0.02	
	無菌性髄膜炎															11	0.02	
	マイコプラズマ肺炎	1	0.50									1	0.17	9	1.50	163	0.36	
	クラミジア肺炎 (オウム病を除く)															8	0.02	

インフルエンザは、小児科定点+内科定点。

細字は定点当たり患者数

佐賀県感染症発生動向調査(定点報告:五類感染症)

平成23年第17週 平成23年4月25日(月)～平成23年5月1日(日)

インフルエンザ 定点	インフルエンザ(鳥イン フルエンザを除く)	小児科 定点	RSウイルス感染症	咽頭結膜 熱	A群溶血 性レンサ 球菌咽頭 炎	感染性胃 腸炎	水痘	手足口病	伝染性紅 斑	突発性発 しん	百日咳	ヘルパン ギーナ	流行性耳 下腺炎	眼科・基幹 定点	急性出血 性結膜炎	流行性角 結膜炎	細菌性髄 膜炎	無菌性髄 膜炎	マイコプラ ズマ肺炎	クラミジア 肺炎(オウ ム病を除 く)	
0～5ヶ月	2	0～5ヶ月	4			4	2			1				0～5ヶ月							
6～11ヶ月	7	6～11ヶ月	5	5	1	13	4			10				6～11ヶ月							
1歳	18	1歳	6	8	1	23	9			9			1	1歳							
2歳	35	2歳	5	3	1	18	7	11		1			2	2歳							
3歳	51	3歳	1	2	8	14	14	1	3				7	3歳							
4歳	48	4歳		1	4	7	2		3				5	4歳							
5歳	43	5歳		2	7	6	10		5				7	5歳							
6歳	95	6歳			4	8	1		3				2	6歳							
7歳	75	7歳			3	8	5	1	2					7歳							
8歳	78	8歳			2	6	3		2					8歳							
9歳	42	9歳			1	3								9歳							
10歳～14歳	132	10歳～14歳			4	12	1						2	10歳～14歳							
15歳～19歳	12	15歳～19歳				2								15歳～19歳							
20歳～29歳	20	20歳以上			1	5								20歳～29歳						1	
30歳～39歳	17													30歳～39歳							
40歳～49歳	4													40歳～49歳							
50歳～59歳	3													50歳～59歳							
60歳～69歳	2													60歳～69歳							
70歳～79歳	1													70歳以上							
80歳以上																					
合計	685	合計	21	21	37	129	58	13	18	21			26	合計						1	
前期計	557	前期計	14	15	45	178	37	24	30	21			42	前期計		1				9	
当期間/前	1.23	当期間/前	1.5	1.4	0.82	0.72	1.57	0.54	0.6	1	***	***	0.62	当期間/前	***		***	***	0.11	***	
増減数	128	増減数	7	6	-8	-49	21	-11	-12				-16	増減数		-1				-8	

\*\*\*は前期計が"0"のとき



# 佐賀県感染症発生動向調査週報

<http://www.kansen.pref.saga.jp>

佐賀県感染症情報センター

全数届出の感染症(佐賀県)

平成23年第**17**週

平成23年4月25日(月)～平成23年5月1日(日)

疾病名	結核 (二類感染症)		
患者 *1 (住所地)	1名(70歳代男性) (唐津保健福祉事務所管内)	2名(70歳代女性、30歳代男性) (伊万里保健福祉事務所管内)	2名(60歳代女性、 50歳代女性) (杵藤保健福祉事務所管内)
感染原因・感染経路	不明	不明	不明
無症状病原体保有者	1名 *2		
平成23年届出累計	103名(今週 6名)		
平成22年	同 期	59名	
	届出累計	205名	

\*1 個別に届出されたもので、各患者間に関連はありません。 \*2 診断は第16週

疾病名	風しん *3 (五類感染症)	
患者	1名(40歳代男性)	
感染原因・感染経路	不明	
平成23年届出累計	1名	
平成22年	同 期	0名
	届出累計	0名

\*3 風しんについて詳しくは、国立感染症研究所感染症情報センターの「感染症の話」をご覧ください。  
[http://idsc.nih.gov.jp/idwr/kansen/k01\\_g2/k01\\_29/k01\\_29.html](http://idsc.nih.gov.jp/idwr/kansen/k01_g2/k01_29/k01_29.html)