

佐賀県感染症発生動向調査週報・月報

平成23年第14週 平成23年4月4日(月)～平成23年4月10日(日)
 平成23年 3月 平成23年3月1日(火)～平成23年3月31日(木)

<http://www.kansen.pref.saga.jp>

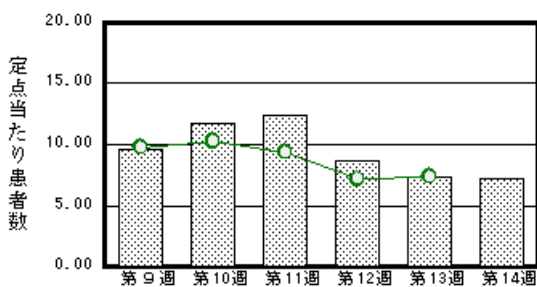
佐賀県感染症情報センター

注目疾患の動向

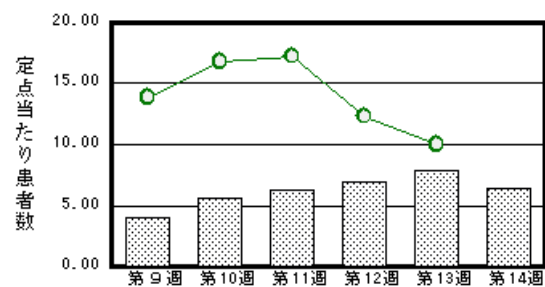
- 1 【報告数の多い疾患】 インフルエンザ(251名) 感染性胃腸炎(167名) 水痘(37名)
 伝染性紅斑(36名)、流行性耳下腺炎(36名)

- 2 【インフルエンザ】患者報告数は減少しました(309名 251名:迅速診断キットでA型26名、B型215名、型別不明10名)。迅速診断キットでB型と報告された割合が増加しています。日ごろから十分な睡眠とバランスのよい食事を心がけ、咳の症状があるときはマスクを着用するなど、感染拡大防止に努めましょう。詳しくは佐賀県感染症情報センターのホームページを御覧ください。 <http://www.kansen.pref.saga.jp/influenza/influenza.html>

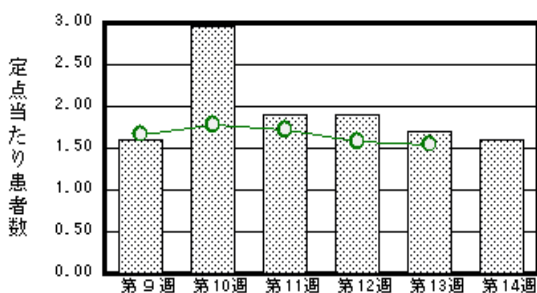
感染性胃腸炎



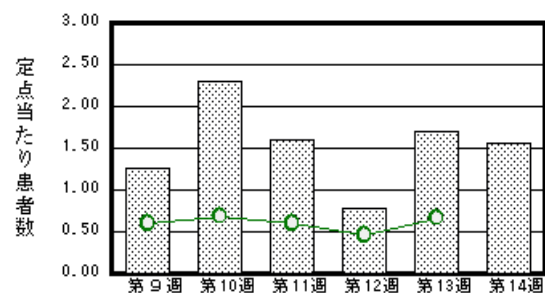
インフルエンザ



水痘



伝染性紅斑



棒グラフは佐賀県、折れ線グラフは全国の数値を表しています。

各疾患の動向グラフについては佐賀県感染症情報センターのホームページを御覧ください。 <http://www.kansen.pref.saga.jp>

全国版感染症週報 (IDWR) 2011年第12週号(3月21日～3月27日) 要点

・ 発生動向総覧	< 第12週 > インフルエンザの定点あたり報告数は減少した / その他最新動向
・ 注目すべき感染症	< 今週は該当記事はありません >
・ 病原体情報	インフルエンザウイルス2010/11シーズン
・ 速報	腸チフス2010年 / 広島県内における海外からの輸入麻疹およびそれに引き続く関連患者の発生
・ 海外感染症情報	鳥インフルエンザ - インドネシアにおける状況
・ 感染症の話	< 今週はお休みです >

詳細は国立感染症研究所感染症情報センターのホームページを御覧ください。

<http://idsc.nih.go.jp/idwr/pdf-j.html>

全数届出の感染症(佐賀県)

別紙参照

佐賀県感染症発生動向調査

(定点報告:五類感染症(週報分))

平成23年第14週 平成23年4月4日(月)～平成23年4月10日(日)

定点種別 (定点数)	管轄保健福祉 事務所 病名	佐賀中部	鳥栖	唐津	伊万里	杵藤	計	前週	全国 (第13週)
		インフルエンザ (39)	90 6.92	34 6.80	51 7.29	28 5.60	48 5.33	251 6.44	309 7.92
小児科 (23)	RSウイルス感 染症		1 0.33	2 0.50		2 0.40	5 0.22	14 0.61	627 0.20
	咽頭結膜熱	2 0.25	5 1.67	8 2.00	3 1.00	3 0.60	21 0.91	20 0.87	958 0.31
	A群溶血性レン サ球菌咽頭炎	6 0.75	5 1.67	3 0.75	3 1.00	9 1.80	26 1.13	30 1.30	5,381 1.74
	感染性胃腸炎	60 7.50	44 14.67	28 7.00	4 1.33	31 6.20	167 7.26	169 7.35	22,811 7.40
	水痘	3 0.38	9 3.00	14 3.50	6 2.00	5 1.00	37 1.61	39 1.70	4,786 1.55
	手足口病	3 0.38				12 2.40	15 0.65	4 0.17	382 0.12
	伝染性紅斑	10 1.25	13 4.33	8 2.00	1 0.33	4 0.80	36 1.57	39 1.70	2,066 0.67
	突発性発しん	4 0.50	1 0.33	7 1.75	4 1.33	1 0.20	17 0.74	21 0.91	1,674 0.54
	百日咳								79 0.03
	ヘルパンギーナ		1 0.33				1 0.04		76 0.02
眼科 (4)	流行性耳下腺炎	2 0.25	10 3.33	20 5.00	1 0.33	3 0.60	36 1.57	40 1.74	2,953 0.96
	急性出血性結膜炎								16 0.02
基幹 (6)	流行性角結膜炎							2 0.50	301 0.45
	細菌性髄膜炎	1 0.50					1 0.17		12 0.03
	無菌性髄膜炎								16 0.04
	マイコプラズマ肺炎	2 1.00					2 0.33	1 0.17	147 0.32
	クラミジア肺炎 (オウム病を除く)								10 0.02

インフルエンザは、小児科定点 + 内科定点。

細字は定点当たり患者数

佐賀県感染症発生動向調査(定点報告:五類感染症)

平成23年第14週 平成23年4月4日(月)～平成23年4月10日(日)

インフルエンザ 定点	インフルエンザ(鳥インフルエンザを除く)	小児科 定点	RSウイルス感染症	咽頭結膜熱	A群溶血性レンサ球菌咽頭炎	感染性胃腸炎	水痘	手足口病	伝染性紅斑	突発性発しん	百日咳	ヘルパンギーナ	流行性耳下腺炎	眼科・基幹 定点	急性出血性結膜炎	流行性角結膜炎	細菌性髄膜炎	無菌性髄膜炎	マイコプラズマ肺炎	クラミジア肺炎(オウム病を除く)	
0～5ヶ月	1	0～5ヶ月	1			3								0～5ヶ月							
6～11ヶ月	4	6～11ヶ月	2	4		14	4		1	4				6～11ヶ月							
1歳	15	1歳	2	5	4	34	6	8		11		1	2	1歳							
2歳	16	2歳		3	2	41	11	4	2	2			7	2歳						1	
3歳	24	3歳		5	3	19	5	2	2				4	3歳							
4歳	20	4歳		1	7	16	6	1	2				9	4歳							
5歳	25	5歳		3	4	12	3		10				6	5歳							
6歳	17	6歳			2	9	1		2				3	6歳							
7歳	22	7歳				1	1		2				2	7歳							
8歳	23	8歳				3			4				1	8歳							
9歳	14	9歳			2	2			6				1	9歳							
10歳～14歳	26	10歳～14歳			1	7			5				1	10歳～14歳							
15歳～19歳	12	15歳～19歳				1								15歳～19歳							
20歳～29歳	13	20歳以上			1	5								20歳～29歳							
30歳～39歳	11													30歳～39歳							
40歳～49歳	2													40歳～49歳							1
50歳～59歳	1													50歳～59歳							
60歳～69歳	2													60歳～69歳			1				
70歳～79歳	2													70歳以上							
80歳以上	1																				
合計	251	合計	5	21	26	167	37	15	36	17		1	36	合計			1			2	
前期計	309	前期計	14	20	30	169	39	4	39	21			40	前期計		2				1	
当期間/前	0.81	当期間/前	0.36	1.05	0.87	0.99	0.95	3.75	0.92	0.81	***	***	0.9	当期間/前	***		***	***	2	***	
増減数	-58	増減数	-9	1	-4	-2	-2	11	-3	-4		1	-4	増減数		-2	1		1		

***は前期計が"0"のとき

佐賀県感染症発生動向調査週報

http://www.kansen.pref.saga.jp

佐賀県感染症情報センター

全数届出の感染症(佐賀県)

平成23年第**14**週

平成23年4月4日(月)～平成23年4月10日(日)

疾病名	結核 (二類感染症)		
患者 * (住所地)	3名(80歳代男性、70歳代女性、30歳代女性) (鳥栖保健福祉事務所管内)	1名(30歳代男性) (伊万里保健福祉事務所管内)	1名(70歳代男性) (佐賀中部保健福祉事務所管内)
感染原因・感染経路	不明	不明	不明
無症状病原体保有者	0名		
平成23年届出累計	89名(今週6名)		
平成22年	同 期	43名	
	届出累計	205名	

疾病名	結核 (二類感染症)	
患者 * (住所地)	1名(60歳代女性) (杵藤保健福祉事務所管内)	
感染原因・感染経路	不明	
無症状病原体保有者	0名	
平成23年届出累計	89名(今週6名)	
平成22年	同 期	43名
	届出累計	205名

* 個別に届出されたもので、各患者間に関連はありません。

佐賀県感染症発生動向調査(定点報告:五類感染症月報分)

平成23年3月

[患者数:人]

	STD 定点数	性器クラミジア		性器ヘルペス		尖圭コンジローマ		淋菌感染症		合計		基幹 定点数	メチシリン耐性黄色ブドウ球菌感染症	ペニシリン耐性肺炎球菌感染症	薬剤耐性アシネクター感染症	薬剤耐性緑膿菌感染症	合計		
		男	女	男	女	男	女	男	女	男	女								
佐賀中部	3	6	1		1		1	4		10	3	2	/						
鳥栖	1							1		1		1							
唐津	1											1							
伊万里	1	3						4		7		1							
杵藤	1											1							
合計	7	9	1		1		1	9		18	3	6		16	3				
前期計		6	3		6		1	8		14	10		19	1					20
当期間/前期		1.5	0.33		***		0.17	***		1.29	0.3		0.84	3		***		***	0.95
増減数		3	-2		-5			1		4	-7		-3	2					-1

[定点当たり患者数:人/定点]

	STD 定点数	性器クラミジア		性器ヘルペス		尖圭コンジローマ		淋菌感染症		合計		基幹 定点数	メチシリン耐性黄色ブドウ球菌感染症	ペニシリン耐性肺炎球菌感染症	薬剤耐性アシネクター感染症	薬剤耐性緑膿菌感染症	合計		
		男	女	男	女	男	女	男	女	男	女								
佐賀中部	3	2	0.33		0.33		0.33	1.33		3.33	1	2	/						
鳥栖	1							1		1		1							
唐津	1											1							
伊万里	1	3						4		7		1							
杵藤	1											1							
合計	7	1.29	0.14		0.14		0.14	1.29		2.57	0.43	6		2.67	0.5				
全国前月	963	0.91	1.11		0.26		0.4	0.23	0.18	1.98	1.84	467	3.88	0.81				0.06	4.75

[年齢階層別患者数:人]

	STD	性器クラミジア		性器ヘルペス		尖圭コンジローマ		淋菌感染症		合計		基幹	メチシリン耐性黄色ブドウ球菌感染症	ペニシリン耐性肺炎球菌感染症	薬剤耐性アシネクター感染症	薬剤耐性緑膿菌感染症	合計		
		男	女	男	女	男	女	男	女	男	女								
0歳															1			1	
1歳~4歳															1			1	
5歳~9歳																			
10歳~14歳																			
15歳~19歳																			
20歳~24歳								1		1									
25歳~29歳		1	1		1		1			1	3		1					1	
30歳~34歳		3						3		6									
35歳~39歳		1						1		2									
40歳~44歳		2						1		3									
45歳~49歳		1						2		3									
50歳~54歳													1					1	
55歳~59歳																			
60歳~64歳		1						1		2									
65歳~69歳													4	1				5	
70歳以上													10					10	
合計		9	1		1		1	9		18	3		16	3				19	
前期計		6	3		6		1	8		14	10		19	1				20	
当期間/前期		1.5	0.33		***		0.17	***		1.29	0.3		0.84	3		***		***	0.95
増減数		3	-2		-5			1		4	-7		-3	2					-1

***は前期計が"0"のとき