

佐賀県感染症発生動向調査週報

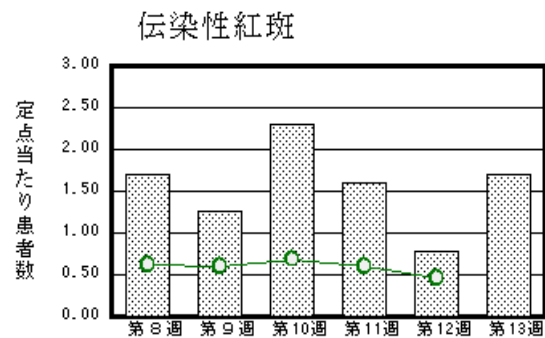
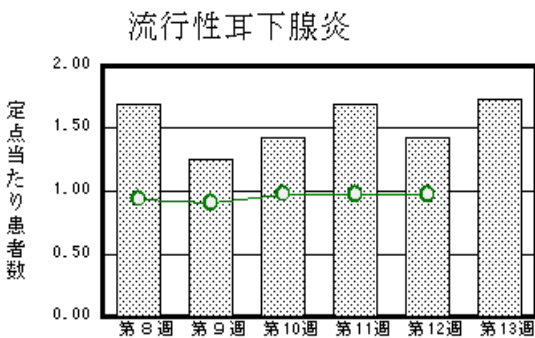
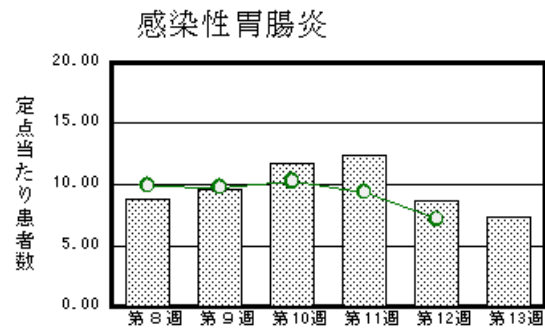
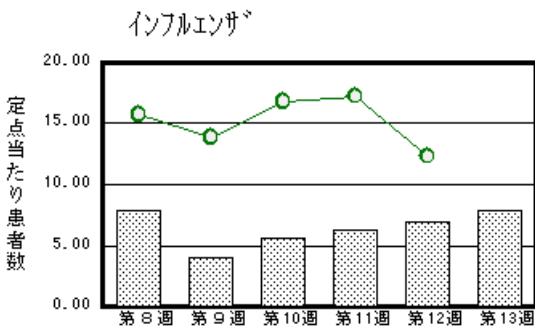
平成23年第13週 平成23年3月28日(月)～平成23年4月3日(日)

<http://www.kansen.pref.saga.jp>

佐賀県感染症情報センター

注目疾患の動向

- 1 【報告数の多い疾患】 インフルエンザ(309名) 感染性胃腸炎(169名)
流行性耳下腺炎(40名) 水痘(39名)、伝染性紅斑(39名)
- 2 【インフルエンザ】患者報告数が増加しました(269名 309名:迅速診断キットでA型72名、B型224名、型別不明13名)。迅速診断キットでB型と報告された割合が増加しています。また、3月28日に採取され病原体定点医療機関から提供された検体からインフルエンザウイルスA香港型(AH3)が1件検出されています。日ごろから十分な睡眠とバランスのよい食事を心がけ、咳の症状があるときはマスクを着用するなど、感染拡大防止に努めましょう。詳しくは佐賀県感染症情報センターのホームページを御覧ください。 <http://www.kansen.pref.saga.jp/influenza/influenza.html>



棒グラフは佐賀県、折れ線グラフは全国の数値を表しています。

各疾患の動向グラフについては佐賀県感染症情報センターのホームページを御覧ください。 <http://www.kansen.pref.saga.jp>

全国版感染症週報 (IDWR) 2011年第11週号 (3月14日～3月20日) 要点

・ 発生動向総覧	< 第11週 > 伝染性紅斑の定ポイントあたり報告数は減少したが、過去5年間の同時期と比較してやや多い / その他最新動向
・ 注目すべき感染症	< インフルエンザ > 第5週以降減少が続いていたが、第11週は第10週に引き続いて2週連続で増加した
・ 病原体情報	インフルエンザウイルス2010/11シーズン
・ 速報	震災後の東北地域を中心とした春シーズンのツツガムシ病に関する注意
・ 海外感染症情報	インフルエンザ / 鳥インフルエンザ - インドネシアにおける状況 / 鳥インフルエンザ - エジプトにおける状況
・ 感染症の話	< 今週はお休みです >

詳細は国立感染症研究所感染症情報センターのホームページを御覧ください。

<http://idsc.nih.go.jp/idwr/pdf-j.html>

佐賀県感染症発生動向調査週報

http://www.kansen.pref.saga.jp

佐賀県感染症情報センター

全数届出の感染症(佐賀県)

疾病名	結核 (二類感染症)	
患者 * (住所地)	1名(60歳代男性) (唐津保健福祉事務所管内)	4名(90歳代女性、80歳代女性、 60歳代男性、40歳代女性) (佐賀中部保健福祉事務所管内)
感染原因・感染経路	不明	不明
無症状病原体保有者	1名	
平成23年届出累計	83名(今週6名)	
平成22年	同 期	37名
	届出累計	205名

* 個別に届出されたもので、各患者間に関連はありません。

佐賀県感染症発生動向調査

(定点報告:五類感染症(週報分))

平成23年第**13**週 平成23年3月28日(月)~平成23年4月3日(日)

定点種別 (定点数)	管轄保健福祉 事務所 病名	佐賀県					計	前週	全国 (第12週)
		佐賀中部	鳥栖	唐津	伊万里	杵藤			
インフルエンザ (39)	インフルエンザ (鳥インフルエンザを除く)	101 7.77	55 11.00	78 11.14	22 4.40	53 5.89	309 7.92	269 6.90	59,690 12.33
小児科 (23)	RSウイルス感染症		5 1.67	2 0.50		7 1.40	14 0.61	8 0.35	603 0.19
	咽頭結膜熱	1 0.13	4 1.33	13 3.25	1 0.33	1 0.20	20 0.87	12 0.52	984 0.32
	A群溶血性レンサ球菌咽頭炎	5 0.63	12 4.00	8 2.00		5 1.00	30 1.30	37 1.61	5,479 1.77
	感染性胃腸炎	58 7.25	54 18.00	21 5.25	8 2.67	28 5.60	169 7.35	199 8.65	22,107 7.14
	水痘	5 0.63	14 4.67	7 1.75	9 3.00	4 0.80	39 1.70	44 1.91	4,901 1.58
	手足口病	3 0.38	1 0.33				4 0.17	1 0.04	358 0.12
	伝染性紅斑	17 2.13	8 2.67	6 1.50	3 1.00	5 1.00	39 1.70	18 0.78	1,435 0.46
	突発性発しん	9 1.13	7 2.33	2 0.50	2 0.67	1 0.20	21 0.91	17 0.74	1,407 0.45
	百日咳								83 0.03
	ヘルパンギーナ							1 0.04	72 0.02
眼科 (4)	急性出血性結膜炎								9 0.01
	流行性角結膜炎	1 0.50		1 1.00			2 0.50	1 0.25	289 0.44
基幹 (6)	細菌性髄膜炎								7 0.02
	無菌性髄膜炎								8 0.02
	マイコプラズマ肺炎	1 0.50					1 0.17	5 0.83	117 0.26
	クラミジア肺炎 (オウム病を除く)								9 0.02

インフルエンザは、小児科定点 + 内科定点。

細字は定点当たり患者数

佐賀県感染症発生動向調査(定点報告:五類感染症)

平成23年第13週 平成23年3月28日(月)～平成23年4月3日(日)

インフルエンザ 定点	インフルエンザ(鳥イン フルエンザ を除く)	小児科 定点	RSウイルス 感染症	咽頭結膜 熱	A群溶血 性レンサ 球菌咽頭 炎	感染性胃 腸炎	水痘	手足口病	伝染性紅 斑	突発性発 しん	百日咳	ヘルパン ギーナ	流行性耳 下腺炎	眼科・基幹 定点	急性出血 性結膜炎	流行性角 結膜炎	細菌性髄 膜炎	無菌性髄 膜炎	マイコプラ ズマ肺炎	クラミジア 肺炎(オウ ム病を除 く)	
0～5ヶ月		0～5ヶ月	3			1	2			2				0～5ヶ月							
6～11ヶ月	3	6～11ヶ月	2	4		15	1			7				6～11ヶ月							
1歳	15	1歳	3	6	2	39	6	3	1	11				6	1歳						
2歳	11	2歳	2	2	4	21	7	1	5	1				7	2歳						
3歳	23	3歳	4	3	2	18	6			2				6	3歳						
4歳	27	4歳		3	7	17	8			3				4	4歳						
5歳	36	5歳		2	3	15	7			7				4	5歳						
6歳	36	6歳			6	9				4				6	6歳						
7歳	19	7歳			4	13				6				2	7歳						
8歳	22	8歳			1	5				2				2	8歳						
9歳	25	9歳				5				4				9歳							
10歳～14歳	52	10歳～14歳				7	1			5				3	10歳～14歳					1	
15歳～19歳	6	15歳～19歳													15歳～19歳						
20歳～29歳	10	20歳以上			1	4	1								20歳～29歳						
30歳～39歳	13														30歳～39歳						
40歳～49歳	1														40歳～49歳						
50歳～59歳	7														50歳～59歳		1				
60歳～69歳	1														60歳～69歳						
70歳～79歳	1														70歳以上		1				
80歳以上	1																				
合計	309	合計	14	20	30	169	39	4	39	21				40	合計		2			1	
前期計	269	前期計	8	12	37	199	44	1	18	17		1	33	前期計		1				5	
当期間/前	1.15	当期間/前	1.75	1.67	0.81	0.85	0.89	4	2.17	1.24	***		1.21	当期間/前	***	2	***	***	0.2	***	
増減数	40	増減数	6	8	-7	-30	-5	3	21	4		-1	7	増減数		1				-4	

***は前期計が"0"のとき

