

# 佐賀県感染症発生動向調査週報・月報

平成23年第 9週 平成23年2月28日(月)～平成23年3月6日(日)

平成23年 2月 平成23年2月1日(火)～平成23年2月28日(月)

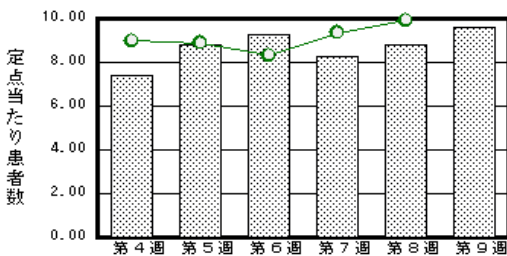
<http://www.kansen.pref.saga.jp>

佐賀県感染症情報センター

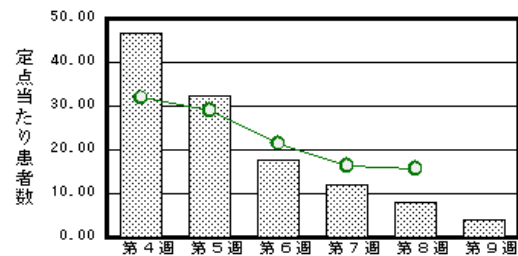
## 注目疾患の動向

- 1 【報告数の多い疾患】 感染性胃腸炎(220名) インフルエンザ(156名) A群溶血性レンサ球菌咽頭炎(46名) 水痘(37名) 伝染性紅斑(29名)、流行性耳下腺炎(29名)
- 2 【インフルエンザ】患者報告数は減少しましたが(309名 156名:迅速診断キットでA型127名、B型21名、型別不明8名)、迅速診断キットでB型と報告された割合が増加しています。B型インフルエンザの流行が始まる時期でもあるので、まだ注意が必要です。日ごろから十分な睡眠とバランスのよい食事を心がけ、咳の症状があるときはマスクを着用するなど、感染拡大防止に努めましょう。詳しくは佐賀県感染症情報センターのホームページを御覧ください。  
<http://www.kansen.pref.saga.jp/influenza/influenza.html>
- 3 【感染性胃腸炎】患者報告数が若干増加しました(203名 220名)。手洗いや食材の十分な加熱等を心がけ予防に努めましょう。詳しくは、佐賀県感染症情報センターのホームページを御覧ください。  
<http://www.kansen.pref.saga.jp/kakotopics/kakotopics/kannsenseihp0912/tem.html>
- 4 【伝染性紅斑】患者報告数は減少しましたが(39名 29名)、過去5年間の同時期と比較して、患者報告数がかかなり多くなっています。詳しくは、佐賀県感染症情報センターのホームページを御覧ください。  
<http://www.kansen.pref.saga.jp/kakotopics/kakotopics/densenseikouhan1103/index.html>

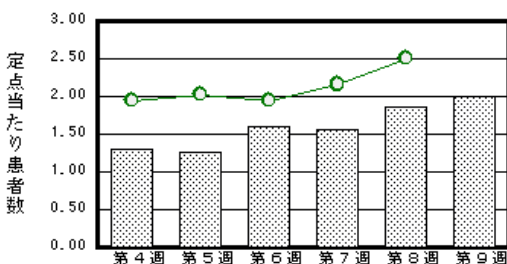
感染性胃腸炎



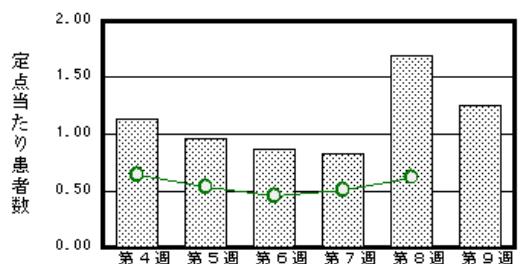
インフルエンザ



A群溶血性レンサ球菌咽頭炎



伝染性紅斑



棒グラフは佐賀県、折れ線グラフは全国の数値を表しています。

各疾患の動向グラフについては佐賀県感染症情報センターのホームページを御覧ください。<http://www.kansen.pref.saga.jp>

## 全国版感染症週報 (IDWR) 2011年第7週号(2月14日～2月20日) 要点

・ 発生動向総覧	<第7週> 咽頭結膜熱の定点当たり報告数は増加し、過去5年間の同時期と比較してかなり多い/その他最新動向
・ 注目すべき感染症	<伝染性紅斑> 第7週の定点当たり報告数は0.51となり、第4週以降減少が続いていた報告数が増加に転じた
・ 病原体情報	麻疹ウイルス2011年
・ 速報	コレラ2010年/麻しん疑い症例の病原体診断の必要性 - 茨城県
・ 海外感染症情報	<今週は該当記事はありません>
・ 感染症の話	<HTLV-1感染症> HTLV-1キャリアおよび関連疾患は、我が国では九州・沖縄地方を含む南西日本に特に多く見られ、先進国の中で唯一HTLV-1の浸淫国である

詳細は国立感染症研究所感染症情報センターのホームページを御覧ください。

<http://idsc.nih.gov.jp/idwr/pdf-j.html>

佐賀県感染症発生動向調査週報

http://www.kansen.pref.saga.jp

佐賀県感染症情報センター

全数届出の感染症(佐賀県)

疾病名	結核 (二類感染症)	腸管出血性大腸菌感染症(O157) (三類感染症)
患者 (住所地)	1名(70歳代男性) (鳥栖保健福祉事務所管内)	( )
感染原因・感染経路	不明	不明
無症状病原体保有者	0名	1名
平成23年届出累計	31名(今週1名)	4件8名(今週1件1名)
平成22年	同期	21名
	届出累計	205名

佐賀県感染症発生動向調査

[定点報告:五類感染症(週報分)]

平成23年第 9週

平成23年2月28日(月)~平成23年3月6日(日)

定点種別 (定点数)	管轄保健福祉 事務所 病名	佐賀中部	鳥栖	唐津	伊万里	杵藤	計	前週	全国 (第8週)
		インフルエンザ (39)	インフルエンザ (鳥インフルエンザを除く)	52 4.00	28 5.60	16 2.29	32 6.40	28 3.11	156 4.00
小児科 (23)	RSウイルス感染症	2 0.25	1 0.33	4 1.00		6 1.20	13 0.57	13 0.57	1,219 0.39
	咽頭結膜熱	3 0.38	4 1.33	1 0.25		6 1.20	14 0.61	15 0.65	1,240 0.39
	A群溶血性レンサ球菌咽頭炎	8 1.00	14 4.67	5 1.25	3 1.00	16 3.20	46 2.00	43 1.87	7,910 2.51
	感染性胃腸炎	60 7.50	83 27.67	42 10.50	13 4.33	22 4.40	220 9.57	203 8.83	31,175 9.91
	水痘	10 1.25	9 3.00	8 2.00	3 1.00	7 1.40	37 1.61	49 2.13	5,679 1.80
	手足口病	2 0.25					2 0.09	2 0.09	468 0.15
	伝染性紅斑	10 1.25	2 0.67	4 1.00	6 2.00	7 1.40	29 1.26	39 1.70	1,957 0.62
	突発性発しん	4 0.50	8 2.67	3 0.75	4 1.33		19 0.83	21 0.91	1,568 0.50
	百日咳								60 0.02
	ヘルパンギーナ								76 0.02
眼科 (4)	急性出血性結膜炎								11 0.02
	流行性角結膜炎							1 0.25	346 0.51
基幹 (6)	細菌性髄膜炎								9 0.02
	無菌性髄膜炎			1 1.00			1 0.17		16 0.03
	マイコプラズマ肺炎	2 1.00		2 2.00			4 0.67	6 1.00	199 0.43
	クラミジア肺炎 (オウム病を除く)								9 0.02

インフルエンザは、小児科定点 + 内科定点。

細字は定点当たり患者数

佐賀県感染症発生動向調査(定点報告:五類感染症)

平成23年第 9 週 平成23年2月28日(月)～平成23年3月6日(日)

インフルエンザ 定点	インフルエンザ(鳥イン フルエンザ を除く)	小児科 定点	RSウイル ス感染症	咽頭結膜 熱	A群溶血 性レンサ 球菌咽頭 炎	感染性胃 腸炎	水痘	手足口病	伝染性紅 斑	突発性発 しん	百日咳	ヘルパン ギーナ	流行性耳 下腺炎	眼科・基幹 定点	急性出血 性結膜炎	流行性角 結膜炎	細菌性髄 膜炎	無菌性髄 膜炎	マイコプラ ズマ肺炎	クラミジア 肺炎(オウ ム病を除 く)	
0～5ヶ月		0～5ヶ月	4	1		2			1	1				0～5ヶ月							
6～11ヶ月	1	6～11ヶ月	3		1	12	1			10				6～11ヶ月							
1歳	6	1歳	4	6	2	39	3	1		7			1	1歳							
2歳	12	2歳	1	2	1	29	5		3	1			4	2歳							
3歳	8	3歳	1	2	7	24	7		4				5	3歳						1	
4歳	15	4歳		1	6	24	8	1	5				4	4歳							
5歳	12	5歳			12	22	8		1				7	5歳							
6歳	20	6歳		2	3	18	2		2				2	6歳							
7歳	8	7歳			4	8			8				1	7歳						1	
8歳	8	8歳			2	10	1		1				1	8歳				1			
9歳	4	9歳			1	5			1				2	9歳						1	
10歳～14歳	23	10歳～14歳			4	20	2		3				2	10歳～14歳							
15歳～19歳	6	15歳～19歳				1								15歳～19歳							
20歳～29歳	3	20歳以上			3	6								20歳～29歳							
30歳～39歳	16													30歳～39歳							
40歳～49歳	7													40歳～49歳							
50歳～59歳	2													50歳～59歳							
60歳～69歳	3													60歳～69歳						1	
70歳～79歳	2													70歳以上							
80歳以上																					
合計	156	合計	13	14	46	220	37	2	29	19			29	合計				1		4	
前期計	309	前期計	13	15	43	203	49	2	39	21			39	前期計		1				6	
当期間/前	0.5	当期間/前	1	0.93	1.07	1.08	0.76	1	0.74	0.9	***	***	0.74	当期間/前	***		***	***	0.67	***	
増減数	-153	増減数		-1	3	17	-12		-10	-2			-10	増減数		-1		1		-2	

\*\*\*は前期計が"0"のとき



佐賀県感染症発生動向調査(定点報告:五類感染症月報分)

平成23年 2月

[患者数:人]

	STD 定点数	性器クラミジア		性器ヘルペス		尖圭コンジローマ		淋菌感染症		合計		基幹 定点数	メチシリン耐性黄色ブドウ球菌感染症	ペニシリン耐性肺炎球菌感染症	薬剤耐性緑膿菌感染症	合計		
		男	女	男	女	男	女	男	女	男	女							
佐賀中部	3	2			4		1	1		3	5	2	/					
鳥栖	1							2		2		1						
唐津	1		2		2						4	1						
伊万里	1	4						5		9		1						
杵藤	1		1								1	1						
合計	7	6	3		6		1	8		14	10	6		19	1			20
前期計		13	8		6		1	10		24	14		24	3			27	
当期間/前期		0.46	0.38		***		1	***		0.58	0.71		0.79	0.33		***	0.74	
増減数		-7	-5				-1	1		-10	-4		-5	-2			-7	

[定点当たり患者数:人/定点]

	STD 定点数	性器クラミジア		性器ヘルペス		尖圭コンジローマ		淋菌感染症		合計		基幹 定点数	メチシリン耐性黄色ブドウ球菌感染症	ペニシリン耐性肺炎球菌感染症	薬剤耐性緑膿菌感染症	合計		
		男	女	男	女	男	女	男	女	男	女							
佐賀中部	3	0.67			1.33		0.33	0.33		1	1.67	2	/					
鳥栖	1							2		2		1						
唐津	1		2		2						4	1						
伊万里	1	4						5		9		1						
杵藤	1		1								1	1						
合計	7	0.86	0.43		0.86		0.14	1.14		2	1.43	6		3.17	0.17			3.33
全国前月	962	0.99	1.21	0.27	0.37	0.29	0.18	0.74	0.18	2.29	1.94	469	3.98	0.94	0.1		5.02	

[年齢階層別患者数:人]

	STD	性器クラミジア		性器ヘルペス		尖圭コンジローマ		淋菌感染症		合計		基幹	メチシリン耐性黄色ブドウ球菌感染症	ペニシリン耐性肺炎球菌感染症	薬剤耐性緑膿菌感染症	合計	
		男	女	男	女	男	女	男	女	男	女						
0歳																	
1歳~4歳																	
5歳~9歳														1		1	
10歳~14歳																	
15歳~19歳								1		1							
20歳~24歳		2			1			2		4	1						
25歳~29歳		1					1	1		2	1						
30歳~34歳		1	1					1		2	1						
35歳~39歳		1	2		2					1	4						
40歳~44歳					2			2		2	2						
45歳~49歳																	
50歳~54歳		1			1			1		2	1		2			2	
55歳~59歳													3			3	
60歳~64歳																	
65歳~69歳													5			5	
70歳以上													9			9	
合計		6	3		6		1	8		14	10		19	1		20	
前期計		13	8		6		1	10		24	14		24	3		27	
当期間/前期		0.46	0.38		***		1	***		0.58	0.71		0.79	0.33		***	0.74
増減数		-7	-5				-1	1		-10	-4		-5	-2			-7

\*\*\*は前期計が"0"のとき