

# 佐賀県感染症発生動向調査週報

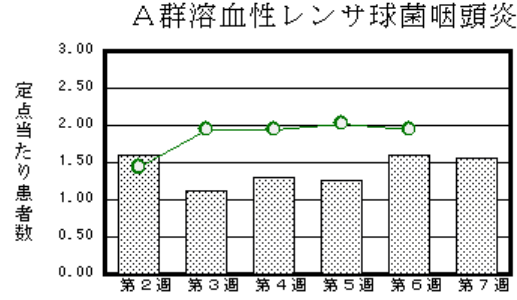
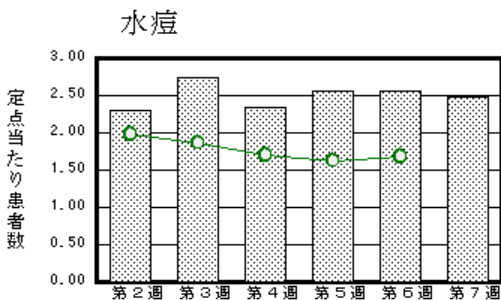
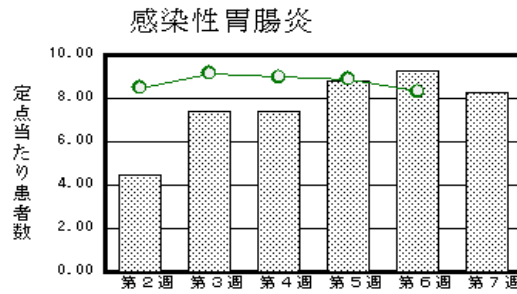
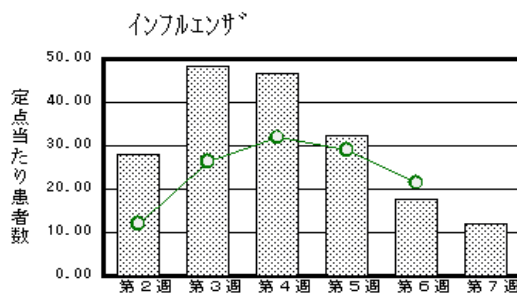
平成23年第7週 平成23年2月14日(月)～平成23年2月20日(日)

<http://www.kansen.pref.saga.jp>

佐賀県感染症情報センター

## 注目疾患の動向

- 1 【報告数の多い疾患】 インフルエンザ(471名) 感染性胃腸炎(190名) 水痘(57名)  
A群溶血性レンサ球菌咽頭炎(36名) 流行性耳下腺炎(27名)
- 2 【インフルエンザ】患者報告数は減少しましたが(695名 471名:迅速診断キットでA型450名、B型8名、型別不明13名)、警報レベルは継続中です。また、2月12日と18日に病原体定点医療機関で採取された検体からインフルエンザウイルスA香港型(A/H3)が2件検出されています。日ごろから十分な睡眠とバランスのよい食事を心がけ、咳の症状があるときはマスクを着用するなど、感染拡大防止に努めましょう。  
詳しくは佐賀県感染症情報センターのホームページを御覧ください。  
<http://www.kansen.pref.saga.jp/influenza/influenza.html>
- 3 【感染性胃腸炎】患者報告数が若干減少しました(214名 190名)。手洗いや食材の十分な加熱等を心がけ予防に努めましょう。詳しくは、佐賀県感染症情報センターのホームページを御覧ください。  
<http://www.kansen.pref.saga.jp/kakotopics/kakotopics/kansennseihp0912/tem.html>



棒グラフは佐賀県、折れ線グラフは全国の数値を表しています。

各疾患の動向グラフについては佐賀県感染症情報センターのホームページを御覧ください。<http://www.kansen.pref.saga.jp>

## 全国版感染症週報 (IDWR) 2011年第5週号(1月31日～2月6日)要点

・ 発生動向総覧	<第5週> 咽頭結膜熱の定点当たり報告数は横ばいであったが、過去5年間の同時期と比較してやや多い/その他最新動向
・ 注目すべき感染症	<インフルエンザ> インフルエンザの報告数は2010年第42週以降増加が続いていたが、第5週の定点当たり報告数は28.93と前週を下回った
・ 病原体情報	麻疹ウイルス2011年/インフルエンザウイルス2010/11シーズン
・ 速報	<今週は該当記事はありません>
・ 海外感染症情報	鳥インフルエンザ - カンボジアにおける状況
・ 感染症の話	<今週はお休みです>

詳細は国立感染症研究所感染症情報センターのホームページを御覧ください。

<http://idsc.nih.go.jp/idwr/pdf-j.html>

## 全数届出の感染症(佐賀県)

別紙参照

## 佐賀県感染症発生動向調査

(定点報告:五類感染症(週報分))

平成23年第7週 平成23年2月14日(月)～平成23年2月20日(日)

定点種別 (定点数)	管轄保健福祉 事務所 病名	佐賀中部	鳥栖	唐津	伊万里	杵藤	計	前週	全国 (第6週)
		インフルエンザ (39)	154 11.85	62 12.40	64 9.14	61 12.20	130 14.44	471 12.08	695 17.82
小児科 (23)	RSウイルス感 染症		7 2.33	1 0.25		2 0.40	10 0.43	21 0.91	1,507 0.48
	咽頭結膜熱	3 0.38	4 1.33	1 0.25	1 0.33		9 0.39	13 0.57	1,106 0.35
	A群溶血性レン サ球菌咽頭炎	10 1.25	9 3.00	4 1.00	3 1.00	10 2.00	36 1.57	37 1.61	6,143 1.95
	感染性胃腸炎	61 7.63	16 5.33	47 11.75	9 3.00	57 11.40	190 8.26	214 9.30	26,124 8.31
	水痘	17 2.13	13 4.33	14 3.50	5 1.67	8 1.60	57 2.48	59 2.57	5,279 1.68
	手足口病	4 0.50	3 1.00				7 0.30	8 0.35	347 0.11
	伝染性紅斑	8 1.00	1 0.33	3 0.75	2 0.67	5 1.00	19 0.83	20 0.87	1,409 0.45
	突発性発しん	1 0.13		4 1.00	5 1.67	3 0.60	13 0.57	20 0.87	1,438 0.46
	百日咳	1 0.13		1 0.25			2 0.09		61 0.02
	ヘルパンギーナ								44 0.01
眼科 (4)	急性出血性結膜炎								13 0.02
	流行性角結膜炎								345 0.51
基幹 (6)	細菌性髄膜炎								3 0.01
	無菌性髄膜炎	1 0.50					1 0.17		4 0.01
	マイコプラズマ肺炎	2 1.00		1 1.00		1 1.00	4 0.67	2 0.33	177 0.38
	クラミジア肺炎 (オウム病を除く)								7 0.02

インフルエンザは、小児科定点 + 内科定点。

細字は定点当たり患者数

佐賀県感染症発生動向調査(定点報告:五類感染症)

平成23年第7週 平成23年2月14日(月)～平成23年2月20日(日)

インフルエンザ 定点	インフルエ ンザ(鳥イン フルエンザ を除く)	小児科 定点	RSウイル ス感染症	咽頭結膜 熱	A群溶血 性レンサ 球菌咽頭 炎	感染性胃 腸炎	水痘	手足口病	伝染性紅 斑	突発性発 しん	百日咳	ヘルパン ギーナ	流行性耳 下腺炎	眼科・基幹 定点	急性出血 性結膜炎	流行性角 結膜炎	細菌性髄 膜炎	無菌性髄 膜炎	マイコプラ ズマ肺炎	クラミジア 肺炎(オウ ム病を除 く)	
0～5ヶ月	2	0～5ヶ月	1			1					2			0～5ヶ月							
6～11ヶ月	4	6～11ヶ月	3		1	14	2			7				1	6～11ヶ月					1	
1歳	23	1歳	4	2	2	36	8	2		4				1	1歳						
2歳	33	2歳	1	2	3	30	18	1	2	2				6	2歳						
3歳	33	3歳	1	1	7	21	11	2						7	3歳						
4歳	43	4歳		2	7	12	9		2					5	4歳					1	
5歳	33	5歳			4	9	4		6					1	5歳						
6歳	29	6歳			4	16	2		2					6	6歳					1	
7歳	19	7歳			3	8	2		1					3	7歳						
8歳	24	8歳			2	15	1	1	2					1	8歳					1	
9歳	44	9歳			2	3			2					1	9歳			1			
10歳～14歳	67	10歳～14歳		1	1	14		1	2					1	10歳～14歳						
15歳～19歳	10	15歳～19歳				1									15歳～19歳						
20歳～29歳	24	20歳以上		1		10									20歳～29歳						
30歳～39歳	30														30歳～39歳						
40歳～49歳	23														40歳～49歳						
50歳～59歳	16														50歳～59歳						
60歳～69歳	11														60歳～69歳						
70歳～79歳	2														70歳以上						
80歳以上	1																				
合計	471	合計	10	9	36	190	57	7	19	13	2		27	合計				1		4	
前期計	695	前期計	21	13	37	214	59	8	20	20			20	前期計						2	
当期間/前	0.68	当期間/前	0.48	0.69	0.97	0.89	0.97	0.88	0.95	0.65	***	***	1.35	当期間/前	***	***	***	***		2	***
増減数	-224	増減数	-11	-4	-1	-24	-2	-1	-1	-7	2		7	増減数				1		2	

\*\*\*は前期計が"0"のとき



全数届出の感染症(佐賀県) 平成23年第7週 平成23年2月14日(月)～平成23年2月20日(日)

疾病名	結核 (二類感染症)		
患者*1 (住所地)	1名(80歳代男性) (唐津保健福祉事務所管内)	2名(80歳代女性、30代女性) (佐賀中部保健福祉事務所管内)	1名(80歳代女性) (杵藤保健福祉事務所管内)
感染原因・感染経路	不明	不明	不明
無症状病原体保有者	0名		
平成23年届出累計	26名(今週4名)		
平成22年	同 期	15名	
	届出累計	205名	

\*1 個別に届出されたもので、各患者間に関連はありません

疾病名	腸管出血性大腸菌感染症(型別不明) (三類感染症)	
感染原因・感染経路	不明	
無症状病原体保有者	2名	
平成23年届出累計	2件3名(今週1件2名)	
平成22年	同 期	1件1名
	届出累計	33件54名

疾病名	A型肝炎*2 (四類感染症)	
患者 (住所地)	1名(20代男性) (杵藤保健福祉事務所管内)	
感染原因・感染経路	経口感染(インドネシア)	
平成23年届出累計	1名	
平成22年	同 期	0名
	届出累計	6名

\*2 A型肝炎について詳しくは、国立感染症研究所感染症情報センターの「感染症の話」をご覧ください。  
[http://idsc.nih.go.jp/idwr/kansen/k04/K04\\_14/k04\\_14.html](http://idsc.nih.go.jp/idwr/kansen/k04/K04_14/k04_14.html)