

佐賀県感染症発生動向調査週報・月報

平成23年第6週 平成23年2月7日(月)～平成23年2月13日(日)

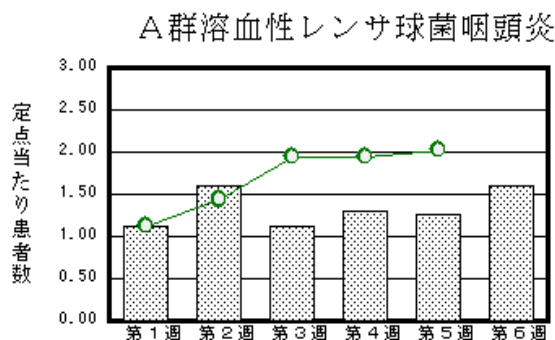
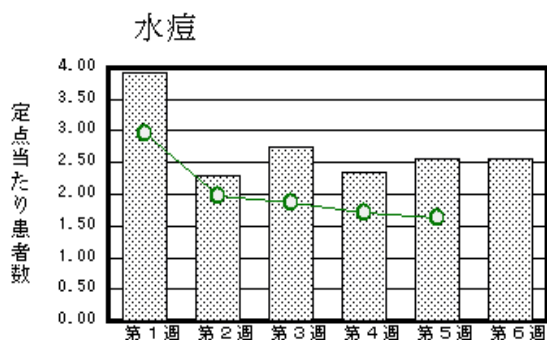
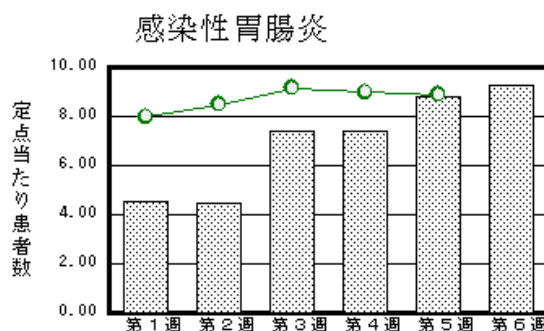
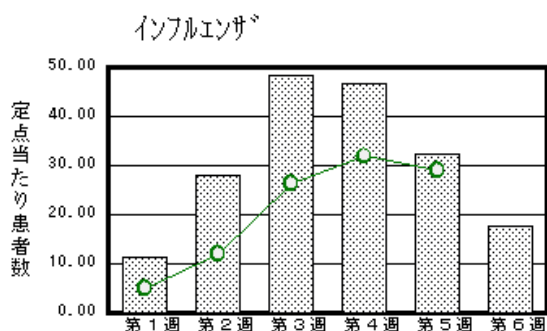
平成23年 1月 平成23年1月1日(土)～平成23年1月31日(月)

<http://www.kansen.pref.saga.jp>

佐賀県感染症情報センター

注目疾患の動向

- 1 【報告数の多い疾患】 インフルエンザ(695名) 感染性胃腸炎(214名) 水痘(59名)
A群溶血性レンサ球菌咽頭炎(37名) RSウイルス感染症(21名)
- 2 【インフルエンザ】患者報告数は減少しましたが(1,257名 695名:迅速診断キットでA型670名、B型3名、型別不明22名)、警報レベルは継続中です。また、2月7日と8日に採取され病原体定点医療機関より提供された検体からインフルエンザウイルスA香港型(AH3)が2件検出されています。日ごろから十分な睡眠とバランスのよい食事を心がけ、咳の症状があるときはマスクを着用するなど、感染拡大防止に努めましょう。詳しくは佐賀県感染症情報センターのホームページを御覧ください。 <http://www.kansen.pref.saga.jp/influenza/influenza.html>
- 3 【感染性胃腸炎】患者報告数が若干増加しました(202名 214名)。手洗いや食材の十分な加熱等を心がけ予防に努めましょう。詳しくは、佐賀県感染症情報センターのホームページを御覧ください。 <http://www.kansen.pref.saga.jp/kakotopics/kakotopics/kansennseihp0912/tem.html>



棒グラフは佐賀県、折れ線グラフは全国の数値を表しています。

各疾患の動向グラフについては佐賀県感染症情報センターのホームページを御覧ください。 <http://www.kansen.pref.saga.jp>

全国版感染症週報(IDWR) 2011年第4週号(1月24日～1月30日)要点

・ 発生動向総覧	<第4週> 伝染性紅斑の定点当たり報告数は減少したが、過去5年間の同時期と比較してやや多い/その他最新動向
・ 注目すべき感染症	<インフルエンザ> 第4週の定点当たり報告数は31.88となり、第42週以降15週連続で増加が続いている
・ 病原体情報	麻疹ウイルス2011年/インフルエンザウイルス2010/11シーズン
・ 速報	<今週は該当記事はありません>
・ 海外感染症情報	インフルエンザ/鳥インフルエンザ - エジプトにおける状況
・ 感染症の話	<今週はお休みです>

詳細は国立感染症研究所感染症情報センターのホームページを御覧ください。

<http://idsc.nih.go.jp/idwr/pdf-j.html>

佐賀県感染症発生動向調査週報

http://www.kansen.pref.saga.jp

佐賀県感染症情報センター

全数届出の感染症(佐賀県)

疾病名	結核 (二類感染症)	
患者* (住所地)	3名(80歳代男性、50歳代男性、30歳代女性) (佐賀中部保健福祉事務所管内)	
感染原因・感染経路	不明	
無症状病原体保有者	0名	
平成23年届出累計	22名(今週 3名)	
平成22年	同 期	14名
	届出累計	205名

* 個別に届出されたもので、各患者間に関連はありません

佐賀県感染症発生動向調査

(定点報告:五類感染症(週報分))

平成23年第**6**週

平成23年2月7日(月)~平成23年2月13日(日)

定点種別 (定点数)	管轄保健福祉 事務所 病名	佐賀中部	鳥栖	唐津	伊万里	杵藤	計	前週	全国 (第5週)	
インフルエンザ (39)	インフルエンザ (鳥インフルエンザを除く)	180 13.85	106 21.20	153 21.86	86 17.20	170 18.89	695 17.82	1,257 32.23	143,035 28.93	
小児科 (23)	RSウイルス感染症		10 3.33	4 1.00	2 0.67	5 1.00	21 0.91	32 1.39	1,944 0.62	
	咽頭結膜熱		4 1.33	2 0.50	1 0.33	6 1.20	13 0.57	11 0.48	1,106 0.35	
	A群溶血性レンサ球菌咽頭炎	5 0.63	14 4.67	10 2.50	2 0.67	6 1.20	37 1.61	29 1.26	6,411 2.03	
	感染性胃腸炎	50 6.25	27 9.00	62 15.50	22 7.33	53 10.60	214 9.30	202 8.78	28,061 8.89	
	水痘	10 1.25	13 4.33	13 3.25	7 2.33	16 3.20	59 2.57	59 2.57	5,160 1.63	
	手足口病	7 0.88	1 0.33				8 0.35	11 0.48	464 0.15	
	伝染性紅斑	6 0.75	5 1.67	1 0.25	3 1.00	5 1.00	20 0.87	22 0.96	1,658 0.53	
	突発性発しん	5 0.63	3 1.00	6 1.50	3 1.00	3 0.60	20 0.87	16 0.70	1,565 0.50	
	百日咳								74 0.02	
	ヘルパンギーナ								51 0.02	
	流行性耳下腺炎	2 0.25	2 0.67	14 3.50		2 0.40	20 0.87	24 1.04	2,829 0.90	
眼科 (4)	急性出血性結膜炎								6 0.01	
	流行性角結膜炎							1 0.25	389 0.57	
基幹 (6)	細菌性髄膜炎								5 0.01	
	無菌性髄膜炎							1 0.17	12 0.03	
	マイコプラズマ肺炎	2 1.00					2 0.33	3 0.50	248 0.54	
	クラミジア肺炎 (オウム病を除く)								10 0.02	

インフルエンザは、小児科定点+内科定点。

細字は定点当たり患者数

佐賀県感染症発生動向調査(定点報告:五類感染症)

平成23年第6週 平成23年2月7日(月)～平成23年2月13日(日)

インフルエンザ 定点	インフルエ ンザ(鳥イン フルエンザ を除く)	小児科 定点	RSウイル ス感染症	咽頭結膜 熱	A群溶血 性レンサ 球菌咽頭 炎	感染性胃 腸炎	水痘	手足口病	伝染性紅 斑	突発性発 しん	百日咳	ヘルパン ギーナ	流行性耳 下腺炎	眼科・基幹 定点	急性出血 性結膜炎	流行性角 結膜炎	細菌性髄 膜炎	無菌性髄 膜炎	マイコプラ ズマ肺炎	クラミジア 肺炎(オウ ム病を除 く)	
0～5ヶ月	4	0～5ヶ月	3			2								0～5ヶ月							
6～11ヶ月	13	6～11ヶ月	4	5		15	4	1		10				6～11ヶ月							
1歳	27	1歳	8	6		35	8	4	1	10				1歳							
2歳	49	2歳	1	2	5	27	15	1						6	2歳					1	
3歳	51	3歳	2		2	19	11	1	1					3	3歳						
4歳	58	4歳	2		9	21	6		5						4歳						
5歳	65	5歳			4	18	7	1	6					1	5歳						
6歳	52	6歳	1		5	13	2		3					1	6歳						
7歳	24	7歳			2	11	4		2					6	7歳						1
8歳	22	8歳			1	13			1					1	8歳						
9歳	28	9歳			1	4			1						9歳						
10歳～14歳	98	10歳～14歳			4	24	2							1	10歳～14歳						
15歳～19歳	31	15歳～19歳			1	3									15歳～19歳						
20歳～29歳	39	20歳以上			3	9									20歳～29歳						
30歳～39歳	55														30歳～39歳						
40歳～49歳	21														40歳～49歳						
50歳～59歳	35														50歳～59歳						
60歳～69歳	16														60歳～69歳						
70歳～79歳	4														70歳以上						
80歳以上	3																				
合計	695	合計	21	13	37	214	59	8	20	20				20	合計						2
前期計	1,257	前期計	32	11	29	202	59	11	22	16				24	前期計		1			1	3
当期間/前	0.55	当期間/前	0.66	1.18	1.28	1.06	1	0.73	0.91	1.25	***	***	0.83	当期間/前	***		***			0.67	***
増減数	-562	増減数	-11	2	8	12		-3	-2	4				-4	増減数		-1			-1	-1

***は前期計が"0"のとき

佐賀県感染症発生動向調査(定点報告:五類感染症月報分)

平成23年 1月

[患者数:人]

	STD 定点数	性器クラミジア		性器ヘルペス		尖圭コンジローマ		淋菌感染症		合計		基幹 定点数	メチシリン耐性黄色ブドウ球菌感染症	ペニシリン耐性肺炎球菌感染症	薬剤耐性緑膿菌感染症	合計		
		男	女	男	女	男	女	男	女	男	女							
佐賀中部	3	5	2		4			3		8	6	2	/					
鳥栖	1	3						1		4		1						
唐津	1		6		2						8	1						
伊万里	1	5				1		6		12		1						
杵藤	1											1						
合計	7	13	8		6	1		10		24	14	6		24	3			27
前期計		10	1		2			7	1	17	4		16	8			24	
当期間/前期		1.3	8	***	3	***	***	1.43		1.41	3.5		1.5	0.38	***		1.13	
増減数		3	7		4	1		3	-1	7	10		8	-5			3	

[定点当たり患者数:人/定点]

	STD 定点数	性器クラミジア		性器ヘルペス		尖圭コンジローマ		淋菌感染症		合計		基幹 定点数	メチシリン耐性黄色ブドウ球菌感染症	ペニシリン耐性肺炎球菌感染症	薬剤耐性緑膿菌感染症	合計		
		男	女	男	女	男	女	男	女	男	女							
佐賀中部	3	1.67	0.67		1.33			1		2.67	2	2	/					
鳥栖	1	3						1		4		1						
唐津	1		6		2						8	1						
伊万里	1	5				1		6		12		1						
杵藤	1											1						
合計	7	1.86	1.14		0.86	0.14		1.43		3.43	2	6		4	0.5			4.5
全国前月	967	0.95	1.04	0.31	0.42	0.22	0.17	0.68	0.16	2.16	1.79	468	3.8	1.19	0.09		5.08	

[年齢階層別患者数:人]

	STD	性器クラミジア		性器ヘルペス		尖圭コンジローマ		淋菌感染症		合計		基幹	メチシリン耐性黄色ブドウ球菌感染症	ペニシリン耐性肺炎球菌感染症	薬剤耐性緑膿菌感染症	合計
		男	女	男	女	男	女	男	女	男	女					
0歳													1	1		2
1歳~4歳													1	2		3
5歳~9歳																
10歳~14歳																
15歳~19歳		1			1					1	1					
20歳~24歳		3	2		2			2		5	4		1			1
25歳~29歳		4	3		3			2		6	6					
30歳~34歳		1	2							1	2					
35歳~39歳		2	1					5		7	1					
40歳~44歳								1		1						
45歳~49歳																
50歳~54歳						1				1			1			1
55歳~59歳													1			1
60歳~64歳		2								2						
65歳~69歳													2			2
70歳以上													17			17
合計		13	8		6	1		10		24	14		24	3		27
前期計		10	1		2			7	1	17	4		16	8		24
当期間/前期		1.3	8	***	3	***	***	1.43		1.41	3.5		1.5	0.38	***	1.13
増減数		3	7		4	1		3	-1	7	10		8	-5		3

***は前期計が"0"のとき