

佐賀県感染症発生動向調査週報

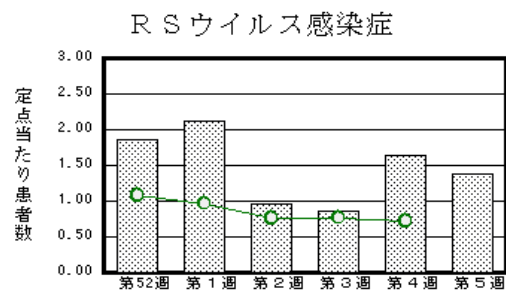
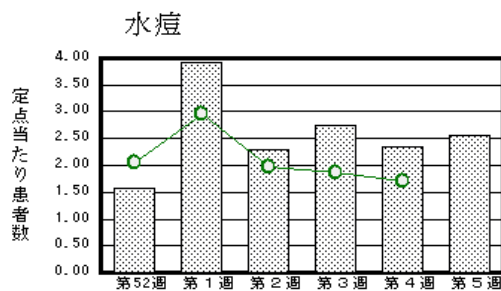
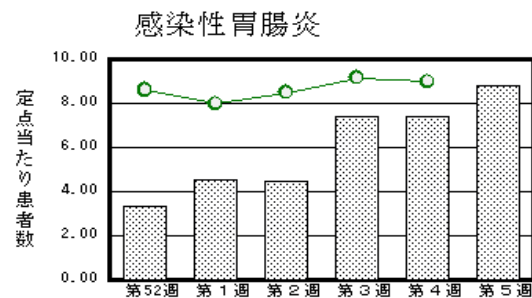
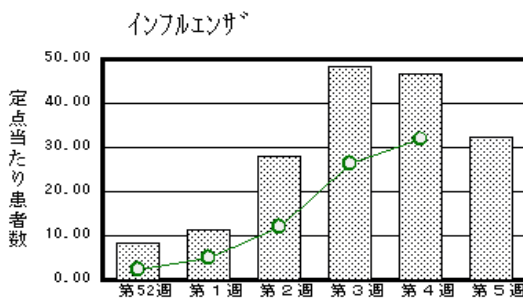
平成23年第5週 平成23年1月31日(月)～平成23年2月6日(日)

<http://www.kansen.pref.saga.jp>

佐賀県感染症情報センター

注目疾患の動向

- 【報告数の多い疾患】 インフルエンザ(1,257名) 感染性胃腸炎(202名) 水痘(59名)
RSウイルス感染症(32名) A群溶血性レンサ球菌咽頭炎(29名)
- 【インフルエンザ】患者報告数は減少しましたが(1,819名 1,257名:迅速診断キットでA型1,224名、B型2名、型別不明31名)、過去5年間の同時期と比較して、患者報告数がかなり多くなっています、警報レベルも継続中です。また、1月28日～2月2日に採取され病原体定点医療機関より提供された検体から新型インフルエンザウイルス(A/H1N1)が2件、インフルエンザウイルスA香港型(AH3)が2件検出されています。日ごろから十分な睡眠とバランスのよい食事を心がけ、咳の症状があるときはマスクを着用するなど、感染拡大防止に努めましょう。詳しくは佐賀県感染症情報センターのホームページを御覧ください。 <http://www.kansen.pref.saga.jp/influenza/influenza.html>
- 【感染性胃腸炎】患者報告数が増加しました(170名 202名)。手洗いや食材の十分な加熱等を心がけ予防に努めましょう。詳しくは、佐賀県感染症情報センターのホームページを御覧ください。 <http://www.kansen.pref.saga.jp/kakotopics/kakotopics/kanssenseihp0912/tem.html>



棒グラフは佐賀県、折れ線グラフは全国の数値を表しています。

各疾患の動向グラフについては佐賀県感染症情報センターのホームページを御覧ください。 <http://www.kansen.pref.saga.jp>

全国版感染症週報 (IDWR) 2011年第3週号 (1月17日～1月23日) 要点

・ 発生動向総覧	< 第3週 > 伝染性紅斑の定点当たり報告数は3週連続で増加し、過去5年間の同時期と比較してやや多い/その他最新動向
・ 注目すべき感染症	< インフルエンザ > 第3週の定点当たり報告数は26.41となり、第42週以降14週連続で増加が続いている
・ 病原体情報	麻疹ウイルス2010～2011年 / インフルエンザウイルス2010/11シーズン
・ 速報	フィリピンからのD9型輸入麻疹および関連症例の発生 - 愛知県
・ 海外感染症情報	コートジボワールにおける黄熱
・ 感染症の話	< 今週はお休みです >

詳細は国立感染症研究所感染症情報センターのホームページを御覧ください。

<http://idsc.nih.go.jp/idwr/pdf-j.html>

全数届出の感染症(佐賀県)

別紙参照

佐賀県感染症発生動向調査

〔定点報告:五類感染症(週報分)〕

平成23年第5週 平成23年1月31日(月)～平成23年2月6日(日)

定点種別 (定点数)	管轄保健福祉 事務所 病名	佐賀中部	鳥栖	唐津	伊万里	杵藤	計	前週	全国 (第4週)
インフルエンザ (39)	インフルエンザ (鳥インフルエンザを除く)	342 26.31	153 30.60	377 53.86	119 23.80	266 29.56	1,257 32.23	1,819 46.64	157,381 31.88
小児科 (23)	RSウイルス感染症		15 5.00	9 2.25	2 0.67	6 1.20	32 1.39	38 1.65	2,267 0.72
	咽頭結膜熱	3 0.38	4 1.33	1 0.25	2 0.67	1 0.20	11 0.48	9 0.39	1,093 0.35
	A群溶血性レンサ球菌咽頭炎	1 0.13	11 3.67	4 1.00	2 0.67	11 2.20	29 1.26	30 1.30	6,132 1.95
	感染性胃腸炎	62 7.75	19 6.33	59 14.75	14 4.67	48 9.60	202 8.78	170 7.39	28,238 8.97
	水痘	15 1.88	21 7.00	7 1.75	3 1.00	13 2.60	59 2.57	54 2.35	5,364 1.70
	手足口病	6 0.75	3 1.00		2 0.67		11 0.48	24 1.04	413 0.13
	伝染性紅斑	7 0.88	9 3.00	4 1.00		2 0.40	22 0.96	26 1.13	2,008 0.64
	突発性発しん	7 0.88	3 1.00	1 0.25	4 1.33	1 0.20	16 0.70	16 0.70	1,561 0.50
	百日咳								79 0.03
	ヘルパンギーナ							1 0.04	75 0.02
眼科 (4)	急性出血性結膜炎								16 0.02
	流行性角結膜炎			1 1.00			1 0.25	1 0.25	377 0.56
基幹 (6)	細菌性髄膜炎								11 0.02
	無菌性髄膜炎	1 0.50					1 0.17		5 0.01
	マイコプラズマ肺炎	2 1.00				1 1.00	3 0.50	6 1.00	196 0.43
	クラミジア肺炎 (オウム病を除く)								5 0.01

インフルエンザは、小児科定点 + 内科定点。

細字は定点当たり患者数

佐賀県感染症発生動向調査(定点報告:五類感染症)

平成23年第5週 平成23年1月31日(月)～平成23年2月6日(日)

インフルエンザ 定点	インフルエンザ(鳥インフルエンザを除く)	小児科 定点	RSウイルス感染症	咽頭結膜熱	A群溶血性レンサ球菌咽頭炎	感染性胃腸炎	水痘	手足口病	伝染性紅斑	突発性発しん	百日咳	ヘルパンギーナ	流行性耳下腺炎	眼科・基幹 定点	急性出血性結膜炎	流行性角結膜炎	細菌性髄膜炎	無菌性髄膜炎	マイコプラズマ肺炎	クラミジア肺炎(オウム病を除く)	
0～5ヶ月	9	0～5ヶ月	6											0～5ヶ月							
6～11ヶ月	22	6～11ヶ月	7			7	4	2		9				6～11ヶ月							
1歳	62	1歳	10	3		39	11	7	2	7				4	1歳						
2歳	74	2歳	5	1	2	26	19							4	2歳						
3歳	85	3歳	3	3	2	23	14	1	3					2	3歳						
4歳	99	4歳	1	2	4	15	6		4					1	4歳						
5歳	91	5歳		1	6	13	2	1	7					5	5歳						
6歳	84	6歳			3	17	1		1						6歳						
7歳	73	7歳			4	10	1							1	7歳						
8歳	62	8歳			3	8			2					3	8歳						
9歳	68	9歳		1	4	4			1					1	9歳						
10歳～14歳	199	10歳～14歳			1	23	1		2					3	10歳～14歳						
15歳～19歳	45	15歳～19歳				5									15歳～19歳						
20歳～29歳	60	20歳以上				12									20歳～29歳						1
30歳～39歳	76														30歳～39歳						1
40歳～49歳	58														40歳～49歳						
50歳～59歳	50														50歳～59歳		1				1
60歳～69歳	24														60歳～69歳						
70歳～79歳	8														70歳以上						1
80歳以上	8																				
合計	1,257	合計	32	11	29	202	59	11	22	16				24	合計		1		1		3
前期計	1,819	前期計	38	9	30	170	54	24	26	16		1	30	前期計		1					6
当期間/前	0.69	当期間/前	0.84	1.22	0.97	1.19	1.09	0.46	0.85	1	***		0.8	当期間/前	***	1	***	***		0.5	***
増減数	-562	増減数	-6	2	-1	32	5	-13	-4			-1	-6	増減数				1			-3

***は前期計が"0"のとき

佐賀県感染症発生動向調査(全数届出:一～五類感染症)

平成23年第5週 平成23年1月31日(月)～平成23年2月6日(日)

Table with columns for week (週), period (期間), and 5 categories of diseases (五類) numbered 1-76. Rows show weekly data and a summary row at the bottom.

* (12)重症急性性呼吸器症候群については、病原体がコロナウイルス属SARSコロナウイルスであるものに限る。(63)急性脳炎については、ウエストナイル脳炎、西部馬脳炎、ダニ媒介脳炎、東部馬脳炎、日本脳炎、ベネズエラウラム脳炎及びリフトバレー熱を除く。

<http://www.kansen.pref.saga.jp>全数届出の感染症(佐賀県) 平成23年第**5**週 平成23年1月31日(月)～平成23年2月6日(日)

疾病名	結核 (二類感染症)	
患者 *1 (住所地)	2名(40歳代男性) (杵藤保健福祉事務所管内)	1名(50歳代男性) (佐賀中部保健福祉事務所管内)
感染原因・感染経路	不明	
無症状病原体保有者	1名	
平成23年届出累計	19名(今週4名)	
平成22年	同 期	11名
	届出累計	205名

*1 個別に届出されたもので、各患者間に関連はありません

疾病名	腸管出血性大腸菌感染症(O119) (三類感染症)	
感染原因・感染経路	不明	
無症状病原体保有者	1名	
平成23年届出累計	1件1名(今週1件1名)	
平成22年	同 期	0件0名
	届出累計	33件54名

疾病名	クロイツフェルト・ヤコブ病(古典的)*2 (五類感染症)	
患者	1名(50代男性)	
感染原因・感染経路	不明	
平成23年届出累計	1名	
平成22年	同 期	1名
	届出累計	4名

*2 クロイツフェルト・ヤコブ病について詳しくは、国立感染症研究所感染症情報センターの「感染症の話」をご覧ください。
http://idsc.nih.go.jp/idwr/kansen/k02_g1/k02_24/k02_24.html