

佐賀県感染症発生動向調査週報・月報

平成23年第1週 平成23年1月3日(月)～平成23年1月9日(日)

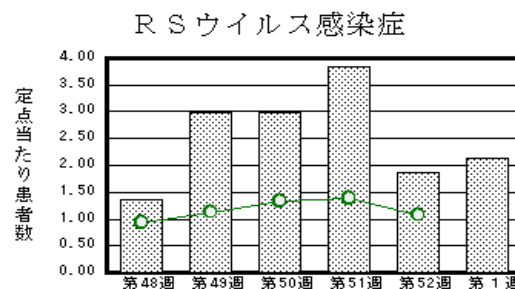
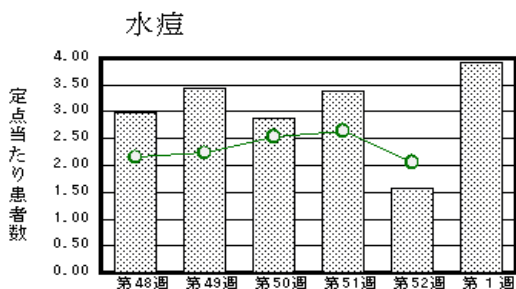
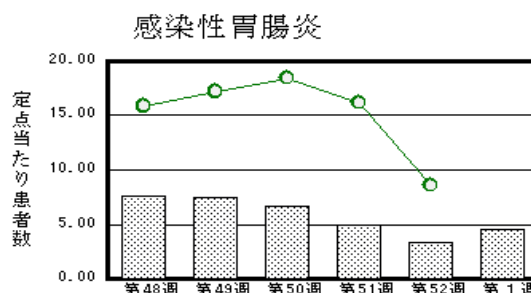
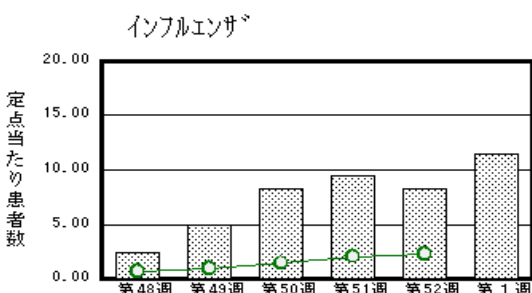
平成22年 12月 平成22年12月1日(水)～平成22年12月31日(金)

<http://www.kansen.pref.saga.jp>

佐賀県感染症情報センター

注目疾患の動向

- 1 【報告数の多い疾患】 インフルエンザ(445名) 感染性胃腸炎(104名) 水痘(90名)
RSウイルス感染症(49名) 流行性耳下腺炎(42名)
- 2 【インフルエンザ】患者報告数が増加しました(321名 445名:迅速診断キットでA型433名、B型2名、型別不明10名)。定点当たりの報告数が注意報の目安10.0を超えて11.41となり、インフルエンザ注意報レベルに達しました。また1月5日、7日に採取され定点医療機関より提供された2検体から新型インフルエンザウイルス(A/H1N1)が検出されています。日ごろから十分な睡眠とバランスのよい食事を心がけ、咳の症状があるときはマスクを着用するなど、感染拡大防止に努めましょう。詳しくは佐賀県感染症情報センターのホームページを御覧ください。
<http://www.kansen.pref.saga.jp/influenza/influenza.html>
- 3 【感染性胃腸炎】患者報告数が増加しました(77名 104名)、全国的にも多い状況が続いています。手洗いや食材の十分な加熱等を心がけ予防に努めましょう。詳しくは、佐賀県感染症情報センターのホームページを御覧ください。
<http://www.kansen.pref.saga.jp/kakotopics/kakotopics/kansennseihp0912/tem.html>



棒グラフは佐賀県、折れ線グラフは全国の数値を表しています。

各疾患の動向グラフについては佐賀県感染症情報センターのホームページを御覧ください。<http://www.kansen.pref.saga.jp>

全国版感染症週報 (IDWR) 2010年第50週号 (12月13日～12月19日) 要点

・ 発生動向総覧	< 第50週 > 伝染性紅斑の定点当たり報告数は第43週以降増加が続いており、過去5年間の同時期と比較してかなり多い / その他最新動向
・ 注目すべき感染症	< インフルエンザ > 第50週の定点当たり報告数は1.41となり、第42週以降9週連続で増加が続いている
・ 病原体情報	インフルエンザウイルス2010/11シーズン
・ 速報	B型インフルエンザウイルス (Victoria系統) の局地的流行 - 横浜市
・ 海外感染症情報	インフルエンザ / 鳥インフルエンザ - エジプトにおける状況
・ 感染症の話	< 今週はお休みです >

詳細は国立感染症研究所感染症情報センターのホームページを御覧ください。

<http://idsc.nih.gov.jp/idwr/pdf-j.html>

全数届出の感染症(佐賀県)

別紙参照

佐賀県感染症発生動向調査

〔定点報告:五類感染症(週報分)〕

平成23年第1週 平成23年1月3日(月)～平成23年1月9日(日)

定点種別 (定点数)	管轄保健福祉 事務所 病名	佐賀中部	鳥栖	唐津	伊万里	杵藤	計	前週	全国 (第52週)	
インフルエンザ (39)	インフルエンザ (鳥インフルエンザを除く)	140 10.77	46 9.20	144 20.57	30 6.00	85 9.44	445 11.41	321 8.23	10851 2.30	
小児科 (23)	RSウイルス感染症	12 1.50	16 5.33	16 4.00	2 0.67	3 0.60	49 2.13	43 1.87	3223 1.08	
	咽頭結膜熱	4 0.50	3 1.00	1 0.25	4 1.33	3 0.60	15 0.65	10 0.43	1364 0.46	
	A群溶血性レンサ球菌咽頭炎	4 0.50	6 2.00	6 1.50		10 2.00	26 1.13	14 0.61	3485 1.17	
	感染性胃腸炎	28 3.50	30 10.00	6 1.50	13 4.33	27 5.40	104 4.52	77 3.35	25608 8.59	
	水痘	21 2.63	27 9.00	16 4.00	11 3.67	15 3.00	90 3.91	36 1.57	6109 2.05	
	手足口病	2 0.25		1 0.25			3 0.13	4 0.17	322 0.11	
	伝染性紅斑	7 0.88	5 1.67	2 0.50	1 0.33		15 0.65	15 0.65	1125 0.38	
	突発性発しん	5 0.63	2 0.67	4 1.00	3 1.00	6 1.20	20 0.87	11 0.48	899 0.30	
	百日咳								69 0.02	
	ヘルパンギーナ		1 0.33				1 0.04	1 0.04	77 0.03	
	流行性耳下腺炎	6 0.75	11 3.67	17 4.25	4 1.33	4 0.80	42 1.83	13 0.57	2788 0.94	
眼科 (4)	急性出血性結膜炎								11 0.02	
	流行性角結膜炎	1 0.50				1 1.00	2 0.50		327 0.50	
基幹 (6)	細菌性髄膜炎								11 0.02	
	無菌性髄膜炎								6 0.01	
	マイコプラズマ肺炎	4 2.00					4 0.67	2 0.33	183 0.40	
	クラミジア肺炎 (オウム病を除く)								12 0.03	

インフルエンザは、小児科定点 + 内科定点。

細字は定点当たり患者数

佐賀県感染症発生動向調査(定点報告:五類感染症)

平成23年第1週 平成23年1月3日(月)～平成23年1月9日(日)

インフルエンザ 定点	インフルエ ンザ(鳥イン フルエンザ を除く)	小児科 定点	RSウイル ス感染症	咽頭結膜 熱	A群溶血 性レンサ 球菌咽頭 炎	感染性胃 腸炎	水痘	手足口病	伝染性紅 斑	突発性発 しん	百日咳	ヘルパン ギーナ	流行性耳 下腺炎	眼科・基幹 定点	急性出血 性結膜炎	流行性角 結膜炎	細菌性髄 膜炎	無菌性髄 膜炎	マイコプラ ズマ肺炎	クラミジア 肺炎(オウ ム病を除 く)	
0～5ヶ月	2	0～5ヶ月	10			1	3							0～5ヶ月							
6～11ヶ月	7	6～11ヶ月	15			9	6			16		1		6～11ヶ月							
1歳	27	1歳	13	5	1	17	26	1	1	4			2	1歳						1	
2歳	24	2歳	6	4	3	13	22		1				5	2歳						1	
3歳	33	3歳	4	4		8	13	1	1				9	3歳							
4歳	32	4歳	1	1	2	6	9		3				5	4歳							
5歳	21	5歳		1	8	9	2		3				7	5歳							
6歳	19	6歳			4	3	3		2				3	6歳							
7歳	10	7歳			3	6	1		2				5	7歳							
8歳	14	8歳			1	3	2		2				2	8歳							
9歳	10	9歳			1	4	1						1	9歳						1	
10歳～14歳	35	10歳～14歳			2	15	1	1					2	10歳～14歳						1	
15歳～19歳	20	15歳～19歳				2								15歳～19歳							
20歳～29歳	72	20歳以上			1	8	1						1	20歳～29歳		1					
30歳～39歳	47													30歳～39歳							
40歳～49歳	33													40歳～49歳		1					
50歳～59歳	22													50歳～59歳							
60歳～69歳	10													60歳～69歳							
70歳～79歳	7													70歳以上							
80歳以上																					
合計	445	合計	49	15	26	104	90	3	15	20		1	42	合計		2				4	
前期計	321	前期計	43	10	14	77	36	4	15	11		1	13	前期計						2	
当期間/前	1.39	当期間/前	1.14	1.5	1.86	1.35	2.5	0.75	1	1.82	***	1	3.23	当期間/前	***	***	***	***		2	***
増減数	124	増減数	6	5	12	27	54	-1		9			29	増減数		2				2	

***は前期計が"0"のとき

全数届出の感染症(佐賀県) 平成23年第1週 平成23年1月3日(月)～平成23年1月9日(日)

疾病名	結核 (二類感染症)		
患者 *1 (住所地)	1名(70歳代女性) (伊万里保健福祉事務所管内)	1名(90歳代男性) (杵藤保健福祉事務所管内)	1名(20歳代男性) (佐賀中部保健福祉事務所管内)
感染原因・感染経路	不明	不明	不明
無症状病原体保有者	2名		
平成23年届出累計	5名(今週5名)		
平成22年	同 期	6名	
	届出累計	205名	

*1 個別に届出されたもので、各患者間に関連はありません

疾病名	急性脳炎 *2 (五類感染症)	
患者	1名(20歳代男性)	
感染原因・感染経路	不明 *3	
平成23年届出累計	1名	
平成22年	同 期	0名
	届出累計	0名

*2 急性脳炎について詳しくは、国立感染症研究所感染症情報センターの「感染症の話」をご覧ください。
http://idsc.nih.go.jp/idwr/kansen/k03/k03_13.html

*3 検体(鼻咽頭ぬぐい液)から新型インフルエンザウイルス(A/H1N1)が検出されました

佐賀県感染症発生動向調査(定点報告:五類感染症月報分)

平成22年12月

[患者数:人]

	STD 定点数	性器クラミジア		性器ヘルペス		尖圭コンジローマ		淋菌感染症		合計		基幹 定点数	メチシリン耐性黄色ブドウ球菌感染症	ペニシリン耐性肺炎球菌感染症	薬剤耐性緑膿菌感染症	合計		
		男	女	男	女	男	女	男	女	男	女							
佐賀中部	3	7						5		12		2	/					
鳥栖	1											1						
唐津	1				1							1						
伊万里	1	3						2		5		1						
杵藤	1		1		1				1			3						
合計	7	10	1		2			7	1	17	4	6		16	8			24
前期計		12	2	1	3		2	8	1	21	8		22	6			28	
当期間/前期		0.83	0.5		0.67	***		0.88	1	0.81	0.5		0.73	1.33	***		0.86	
増減数		-2	-1	-1	-1		-2	-1		-4	-4		-6	2			-4	

[定点当たり患者数:人/定点]

	STD 定点数	性器クラミジア		性器ヘルペス		尖圭コンジローマ		淋菌感染症		合計		基幹 定点数	メチシリン耐性黄色ブドウ球菌感染症	ペニシリン耐性肺炎球菌感染症	薬剤耐性緑膿菌感染症	合計		
		男	女	男	女	男	女	男	女	男	女							
佐賀中部	3	2.33						1.67		4		2	/					
鳥栖	1											1						
唐津	1				1							1						
伊万里	1	3						2		5		1						
杵藤	1		1		1				1			3						
合計	7	1.43	0.14		0.29			1	0.14	2.43	0.57	6		2.67	1.33			4
全国前月	967	1.02	1.18	0.24	0.47	0.24	0.2	0.65	0.16	2.15	2.01	466	4.06	1.01	0.11		5.18	

[年齢階層別患者数:人]

	STD	性器クラミジア		性器ヘルペス		尖圭コンジローマ		淋菌感染症		合計		基幹	メチシリン耐性黄色ブドウ球菌感染症	ペニシリン耐性肺炎球菌感染症	薬剤耐性緑膿菌感染症	合計
		男	女	男	女	男	女	男	女	男	女					
0歳														1		1
1歳~4歳														5		5
5歳~9歳																
10歳~14歳																
15歳~19歳		3						2		5						
20歳~24歳		1						1		2						
25歳~29歳		2						1		3						
30歳~34歳		1						1		2						
35歳~39歳		1	1		2					1	3					
40歳~44歳		1						1	1	2	1	1				1
45歳~49歳																
50歳~54歳													1			1
55歳~59歳		1						1		2			2			2
60歳~64歳													2			2
65歳~69歳																
70歳以上													10	2		12
合計		10	1		2			7	1	17	4	16	8			24
前期計		12	2	1	3		2	8	1	21	8	22	6			28
当期間/前期		0.83	0.5		0.67	***		0.88	1	0.81	0.5		0.73	1.33	***	0.86
増減数		-2	-1	-1	-1		-2	-1		-4	-4		-6	2		-4

***は前期計が"0"のとき