

佐賀県感染症発生動向調査週報

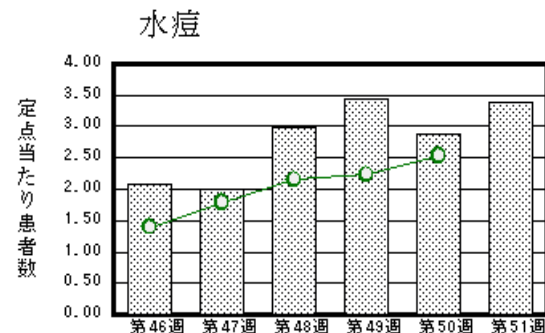
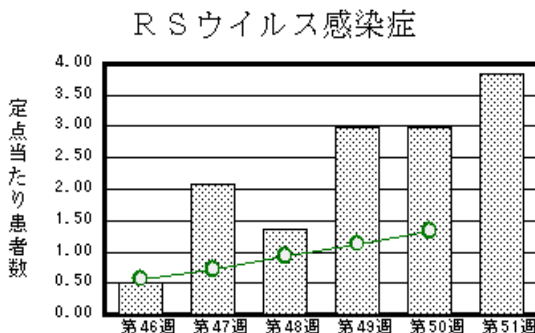
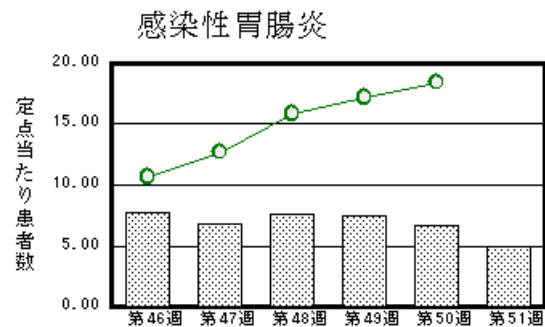
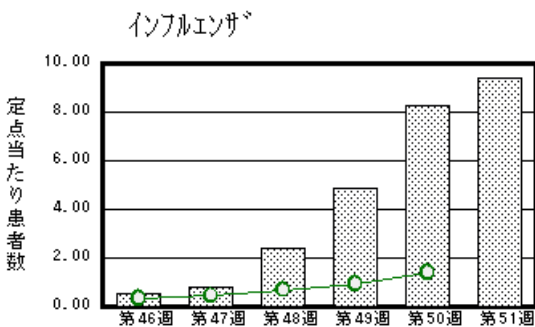
平成22年第51週 平成22年12月20日(月)～平成22年12月26日(日)

<http://www.kansen.pref.saga.jp>

佐賀県感染症情報センター

注目疾患の動向

- 1 【報告数の多い疾患】 インフルエンザ(367名) 感染性胃腸炎(112名)
RSウイルス感染症(88名) 水痘(78名) 流行性耳下腺炎(43名)
- 2 【インフルエンザ】患者報告数が増加しました(322名 367名:迅速診断キットでA型365名、B型2名)。12月22日に学級閉鎖した吉野ヶ里町の小学校の検体からインフルエンザウイルスA香港型(AH3)が2件検出されました。日ごろから十分な睡眠とバランスのよい食事を心がけ、予防接種等の感染予防に努めましょう。詳しくは佐賀県感染症情報センターのホームページを御覧ください。 <http://www.kansen.pref.saga.jp/influenza/influenza.html>
- 3 【感染性胃腸炎】患者報告数は減少しましたが(153名 112名)、全国的には多い状況が続いています。手洗いや食材の十分な加熱等を心がけ予防に努めましょう。詳しくは、佐賀県感染症情報センターのホームページを御覧ください。 <http://www.kansen.pref.saga.jp/kakotopics/kakotopics/kannsennseihp0912/tem.html>



棒グラフは佐賀県、折れ線グラフは全国の数値を表しています。

各疾患の動向グラフについては佐賀県感染症情報センターのホームページを御覧ください。 <http://www.kansen.pref.saga.jp>

全国版感染症週報 (IDWR) 2010年第49週号 (12月6日～12月12日) 要点

・ 発生動向総覧	< 第49週 > 咽頭結膜熱の定点当たり報告数は第44週以降増加が続いており、過去5年間の同時期と比較してかなり多い / その他最新動向 < 11月 > 性感染症・薬剤耐性菌感染症について
・ 注目すべき感染症	< インフルエンザ > 第49週の定点当たり報告数は0.93となり、第42週以降8週連続で増加が続いている
・ 病原体情報	インフルエンザウイルス2010/11シーズン
・ 速報	小学校におけるノロウイルスGII/3の集団感染事例 - 千葉市
・ 海外感染症情報	インフルエンザ / 鳥インフルエンザ - エジプトにおける状況 / 鳥インフルエンザ - インドネシアにおける状況
・ 感染症の話	< 今週はお休みです >

詳細は国立感染症研究所感染症情報センターのホームページを御覧ください。

<http://idsc.nih.go.jp/idwr/pdf-j.html>

全数届出の感染症(佐賀県)

別紙参照

佐賀県感染症発生動向調査

(定点報告:五類感染症(週報分))

平成22年第51週 平成22年12月20日(月)～平成22年12月26日(日)

定点種別 (定点数)	管轄保健福祉 事務所 病名	佐賀中部		鳥栖		唐津		伊万里		杵藤		計	前週	全国 (第50週)				
		患者数	1000人あたり	患者数	1000人あたり	患者数	1000人あたり	患者数	1000人あたり	患者数	1000人あたり							
インフルエンザ (39)	インフルエンザ (鳥インフルエンザを除く)	103	7.92	23	4.60	96	13.71	78	15.60	67	7.44	367	9.41	322	8.26	6758	1.41	
小児科 (23)	RSウイルス感染症	20	2.50	37	12.33	20	5.00	7	2.33	4	0.80	88	3.83	69	3.00	4047	1.33	
	咽頭結膜熱	3	0.38	4	1.33	2	0.50	9	3.00	4	0.80	22	0.96	24	1.04	2042	0.67	
	A群溶血性レンサ球菌咽頭炎	13	1.63	1	0.33	7	1.75	2	0.67	8	1.60	31	1.35	42	1.83	7500	2.47	
	感染性胃腸炎	54	6.75	25	8.33	3	0.75	6	2.00	24	4.80	112	4.87	153	6.65	56036	18.46	
	水痘	19	2.38	16	5.33	20	5.00	7	2.33	16	3.20	78	3.39	66	2.87	7723	2.54	
	手足口病	2	0.25	4	1.33					1	0.20	7	0.30	6	0.26	639	0.21	
	伝染性紅斑	8	1.00	12	4.00	2	0.50	1	0.33	3	0.60	26	1.13	13	0.57	1770	0.58	
	突発性発しん	5	0.63	13	4.33	3	0.75	2	0.67	5	1.00	28	1.22	23	1.00	1548	0.51	
	百日咳																99	0.03
	ヘルパンギーナ																151	0.05
眼科 (4)	流行性耳下腺炎	9	1.13	16	5.33	14	3.50	3	1.00	1	0.20	43	1.87	38	1.65	3855	1.27	
	急性出血性結膜炎															20	0.03	
基幹 (6)	流行性角結膜炎	2	1.00									2	0.50	3	0.75	547	0.81	
	細菌性髄膜炎															13	0.03	
	無菌性髄膜炎													2	0.33	11	0.02	
	マイコプラズマ肺炎	10	5.00			1	1.00					11	1.83	6	1.00	289	0.63	
	クラミジア肺炎 (オウム病を除く)															21	0.05	

インフルエンザは、小児科定点 + 内科定点。

細字は定点当たり患者数

佐賀県感染症発生動向調査(定点報告:五類感染症)

平成22年第51週 平成22年12月20日(月)～平成22年12月26日(日)

インフルエンザ 定点	インフルエンザ(鳥イン フルエンザを除く)	小児科 定点	RSウイルス感染症	咽頭結膜 熱	A群溶血 性レンサ 球菌咽頭 炎	感染性胃 腸炎	水痘	手足口病	伝染性紅 斑	突発性発 しん	百日咳	ヘルパン ギーナ	流行性耳 下腺炎	眼科・基幹 定点	急性出血 性結膜炎	流行性角 結膜炎	細菌性髄 膜炎	無菌性髄 膜炎	マイコプラ ズマ肺炎	クラミジア 肺炎(オウ ム病を除 く)	
0～5ヶ月		0～5ヶ月	6				1							0～5ヶ月							
6～11ヶ月	7	6～11ヶ月	25	2		7	7		1	16				6～11ヶ月							
1歳	21	1歳	24	6		18	19	2		11				3	1歳					1	
2歳	17	2歳	19	4	1	14	19	2		1				11	2歳						
3歳	36	3歳	6	4	10	15	13		4					7	3歳						
4歳	27	4歳	5	2	3	9	12	1	3					6	4歳					4	
5歳	43	5歳	1	2	4	10	3	1	5					3	5歳						
6歳	39	6歳			6	11	2	1	2					3	6歳						
7歳	26	7歳	1	1	2	4			2					4	7歳						2
8歳	32	8歳	1	1	1	3	1		5					3	8歳						1
9歳	26	9歳			3	1			1					1	9歳						1
10歳～14歳	39	10歳～14歳			1	13	1		3					2	10歳～14歳						1
15歳～19歳	6	15歳～19歳													15歳～19歳						1
20歳～29歳	12	20歳以上				7									20歳～29歳						
30歳～39歳	16														30歳～39歳		2				
40歳～49歳	10														40歳～49歳						
50歳～59歳	6														50歳～59歳						
60歳～69歳	2														60歳～69歳						
70歳～79歳	2														70歳以上						
80歳以上																					
合計	367	合計	88	22	31	112	78	7	26	28				43	合計		2				11
前期計	322	前期計	69	24	42	153	66	6	13	23				38	前期計		3			2	6
当期間/前	1.14	当期間/前	1.28	0.92	0.74	0.73	1.18	1.17	2	1.22	***	***	1.13	当期間/前	***	0.67	***			1.83	***
増減数	45	増減数	19	-2	-11	-41	12	1	13	5				5	増減数		-1			-2	5

***は前期計が"0"のとき

全数届出の感染症(佐賀県)

平成22年第**51**週 平成22年12月20日(月)～平成22年12月26日(日)

疾病名	結核 (二類感染症)		
患者 *1 (住所地)	2名(90歳代女性、 80歳代男性) (鳥栖保健福祉事務所管内)	1名(90歳代女性) (杵藤保健福祉事務所管内)	1名(80歳代男性) (佐賀中部保健福祉事務所管内)
感染原因・感染経路	不明	不明	不明
無症状病原体保有者	0名		
平成22年届出累計	202名(今週4名)		
平成21年	同 期	182名	
	届出累計	187名	

*1 個別に届出されたもので、各患者間に関連はありません

疾病名	腸チフス *2 (三類感染症)	つつが虫病 *4 (四類感染症)
患者 * (住所地)	1名(30歳代男性) 長崎県在住 *3	1名(50歳代男性) (鳥栖保健福祉事務所管内)
感染原因・感染経路	海外(インド)	不明
無症状病原体保有者	0名	
平成22年届出累計	1件1名(今週1件1名)	1名
平成21年	同 期	0件0名
	届出累計	0件0名

*2 腸チフスについて詳しくは、国立感染症研究所感染症情報センターの「感染症の話」を御覧ください。
http://idsc.nih.go.jp/idwr/kansen/k02_g1/k02_05/k02_05.html

*3 県内の医療機関で入院治療されたため、佐賀県からの公表となりました

*4 つつが虫病について詳しくは、国立感染症研究所感染症情報センターの「感染症の話」を御覧ください。
http://idsc.nih.go.jp/idwr/kansen/k02_g1/k02_13/k02_13.html