

# 佐賀県感染症発生動向調査週報

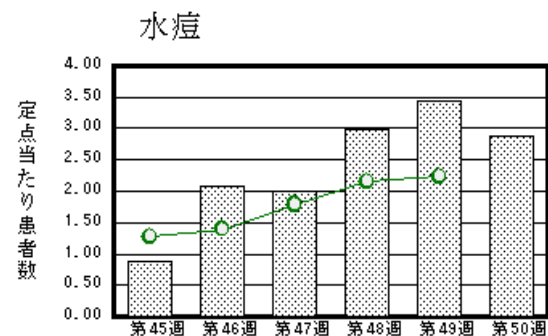
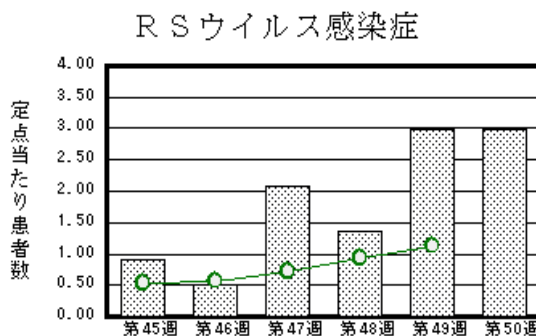
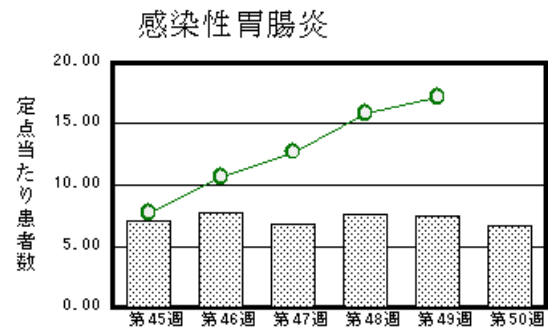
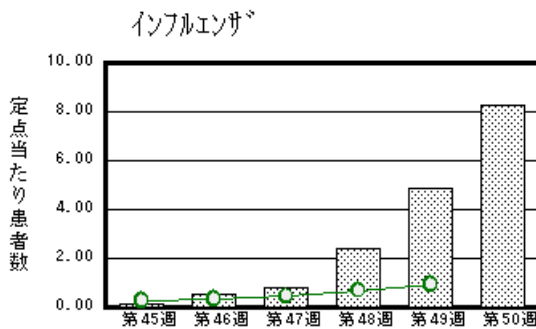
平成22年第50週 平成22年12月13日(月)～平成22年12月19日(日)

<http://www.kansen.pref.saga.jp>

佐賀県感染症情報センター

## 注目疾患の動向

- 1 【報告数の多い疾患】 インフルエンザ(322名) 感染性胃腸炎(153名)  
 RSウイルス感染症(69名) 水痘(66名) A群溶血性レンサ球菌咽頭炎(42名)
- 2 【インフルエンザ】患者報告数が増加しました(190名 322名:迅速診断キットでA型313名、B型3名、型別不明6名)。12月16,17日に病原体定点医療機関より採取された3検体からインフルエンザウイルスA香港型(AH3)が検出されました。また、学年閉鎖した鹿島市の幼稚園の検体からインフルエンザウイルスA香港型(AH3)が3件検出されました。日ごろから十分な睡眠とバランスのよい食事を心がけ、予防接種等の感染予防に努めましょう。詳しくは佐賀県感染症情報センターのホームページを御覧ください。 <http://www.kansen.pref.saga.jp/influenza/influenza.html>
- 3 【感染性胃腸炎】患者報告数は減少しましたが(172名 153名)、全国的には多い状況が続いています。手洗いや食材の十分な加熱等を心がけ予防に努めましょう。詳しくは、佐賀県感染症情報センターのホームページを御覧ください。 <http://www.kansen.pref.saga.jp/kakotopics/kakotopics/kanssensseihp0912/tem.html>



棒グラフは佐賀県、折れ線グラフは全国の数値を表しています。

各疾患の動向グラフについては佐賀県感染症情報センターのホームページを御覧ください。 <http://www.kansen.pref.saga.jp>

## 全国版感染症週報(IDWR) 2010年第48週号(11月29日～12月5日)要点

・ 発生動向総覧	< 第48週 > 水痘の定点当たり報告数は第43週以降増加が続いており、過去5年間の同時期と比較してかなり多い / その他最新動向
・ 注目すべき感染症	< 感染性胃腸炎 > 第48週の定点当たり報告数は15.84となり、第42週以降増加が続いている
・ 病原体情報	インフルエンザウイルス2010/11シーズン
・ 速報	輸入回帰熱の一例
・ 海外感染症情報	< 今週は該当記事はありません >
・ 感染症の話	< 今週はお休みです >

詳細は国立感染症研究所感染症情報センターのホームページを御覧ください。

<http://idsc.nih.go.jp/idwr/pdf-j.html>

## 全数届出の感染症(佐賀県)

## 別紙参照

## 佐賀県感染症発生動向調査

(定点報告:五類感染症(週報分))

平成22年第50週 平成22年12月13日(月)~平成22年12月19日(日)

定点種別 (定点数)	管轄保健福祉 事務所 病名	佐賀中部	鳥栖	唐津	伊万里	杵藤	計	前週	全国 (第49週)
インフルエンザ (39)	インフルエンザ (鳥インフルエンザを除く)	69 5.31	37 7.40	79 11.29	54 10.80	83 9.22	322 8.26	190 4.87	4480 0.93
小児科 (23)	RSウイルス感染症	12 1.50	23 7.67	23 5.75	2 0.67	9 1.80	69 3.00	69 3.00	3448 1.13
	咽頭結膜熱	3 0.38	1 0.33	5 1.25	7 2.33	8 1.60	24 1.04	17 0.74	1789 0.59
	A群溶血性レンサ球菌咽頭炎	18 2.25	7 2.33	10 2.50	1 0.33	6 1.20	42 1.83	28 1.22	6524 2.15
	感染性胃腸炎	76 9.50	21 7.00	6 1.50	12 4.00	38 7.60	153 6.65	172 7.48	52345 17.23
	水痘	7 0.88	13 4.33	10 2.50	18 6.00	18 3.60	66 2.87	79 3.43	6774 2.23
	手足口病		6 2.00				6 0.26	8 0.35	771 0.25
	伝染性紅斑	1 0.13	4 1.33	3 0.75	3 1.00	2 0.40	13 0.57	16 0.70	1575 0.52
	突発性発しん	5 0.63	5 1.67	10 2.50	2 0.67	1 0.20	23 1.00	17 0.74	1621 0.53
	百日咳								81 0.03
	ヘルパンギーナ								152 0.05
流行性耳下腺炎	9 1.13	12 4.00	13 3.25	2 0.67	2 0.40	38 1.65	40 1.74	3938 1.30	
眼科 (4)	急性出血性結膜炎								12 0.02
	流行性角結膜炎			1 1.00		2 2.00	3 0.75		541 0.80
基幹 (6)	細菌性髄膜炎								7 0.02
	無菌性髄膜炎	1 0.50		1 1.00			2 0.33		16 0.03
	マイコプラズマ肺炎	3 1.50		3 3.00			6 1.00	4 0.67	285 0.62
	クラミジア肺炎 (オウム病を除く)								23 0.05

インフルエンザは、小児科定点 + 内科定点。

細字は定点当たり患者数

佐賀県感染症発生動向調査(定点報告:五類感染症)

平成22年第50週 平成22年12月13日(月)～平成22年12月19日(日)

インフルエンザ 定点	インフルエンザ(鳥インフルエンザを除く)	小児科 定点	RSウイルス感染症	咽頭結膜熱	A群溶血性レンサ球菌咽頭炎	感染性胃腸炎	水痘	手足口病	伝染性紅斑	突発性発しん	百日咳	ヘルパンギーナ	流行性耳下腺炎	眼科・基幹 定点	急性出血性結膜炎	流行性角結膜炎	細菌性髄膜炎	無菌性髄膜炎	マイコプラズマ肺炎	クラミジア肺炎(オウム病を除く)	
0～5ヶ月	3	0～5ヶ月	4			2	2							0～5ヶ月							
6～11ヶ月	3	6～11ヶ月	14	5		8	4			13				6～11ヶ月							
1歳	13	1歳	32	11		30	11	2	1	9				2	1歳						
2歳	19	2歳	8		3	17	19		1	1				3	2歳					1	
3歳	32	3歳	5	1	3	9	9		1					4	3歳					1	
4歳	23	4歳	5	3	9	8	12	1						10	4歳						
5歳	26	5歳		1	5	9	4	2	3					5	5歳					1	
6歳	28	6歳	1	2	6	8	4	1	3					4	6歳						
7歳	32	7歳		1	6	11	1		2					5	7歳			1			
8歳	30	8歳				13			1						8歳						
9歳	22	9歳			8	4								1	9歳					1	
10歳～14歳	45	10歳～14歳			2	11								4	10歳～14歳				1	2	
15歳～19歳	4	15歳～19歳				4									15歳～19歳						
20歳～29歳	6	20歳以上				19			1						20歳～29歳						
30歳～39歳	17														30歳～39歳		2				
40歳～49歳	6														40歳～49歳						
50歳～59歳	3														50歳～59歳						
60歳～69歳	5														60歳～69歳		1				
70歳～79歳	2														70歳以上						
80歳以上	3																				
合計	322	合計	69	24	42	153	66	6	13	23				38	合計		3		2	6	
前期計	190	前期計	69	17	28	172	79	8	16	17				40	前期計					4	
当期間/前	1.69	当期間/前	1	1.41	1.5	0.89	0.84	0.75	0.81	1.35	***	***	0.95	当期間/前	***	***	***	***	1.5	***	
増減数	132	増減数		7	14	-19	-13	-2	-3	6				-2	増減数		3		2	2	

\*\*\*は前期計が"0"のとき



全数届出の感染症(佐賀県) 平成22年第**50**週 平成22年12月13日(月)～平成22年12月19日(日)

疾病名	結核 (二類感染症)		
患者 *1 (住所地)	1名(50歳代女性) (鳥栖保健福祉事務所管内)	1名(80歳代女性) (唐津保健福祉事務所管内)	1名(80歳代女性) (佐賀中部保健福祉事務所管内)
感染原因・感染経路	不明	再発	不明
無症状病原体保有者	0名		
平成22年届出累計	198名(今週3名)		
平成21年	同 期	180名	
	届出累計	187名	

\*1 個別に届出されたもので、各患者間に関連はありません

疾病名	腸管出血性大腸菌感染症(O91) (三類感染症)	腸管出血性大腸菌感染症(型別不明) (三類感染症)
感染原因・感染経路	調査中	調査中
無症状病原体保有者	1名	1名
平成22年届出累計	33件54名(今週2件2名)	
平成21年	同 期	28件186名
	届出累計	30件188名

疾病名	アメーバ赤痢 *2 (五類感染症)	
患者	1名(50歳代男性)	
感染原因・感染経路	不明	
平成22年届出累計	3名	
平成21年	同 期	0名
	届出累計	0名

\*2 アメーバ赤痢について詳しくは、国立感染症研究所感染症情報センターの「感染症の話」をご覧ください。  
[http://idsc.nih.gov.jp/idwr/kansen/k02\\_g2/k02\\_30/k02\\_30.html](http://idsc.nih.gov.jp/idwr/kansen/k02_g2/k02_30/k02_30.html)