

佐賀県感染症発生動向調査週報・月報

平成22年第49週 平成22年12月6日(月)～平成22年12月12日(日)

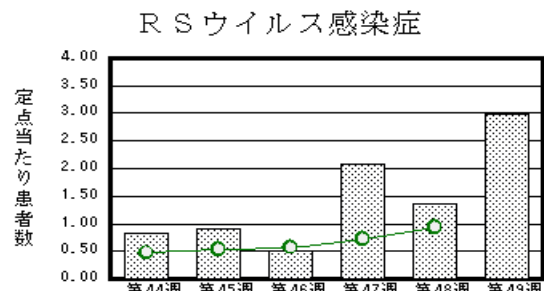
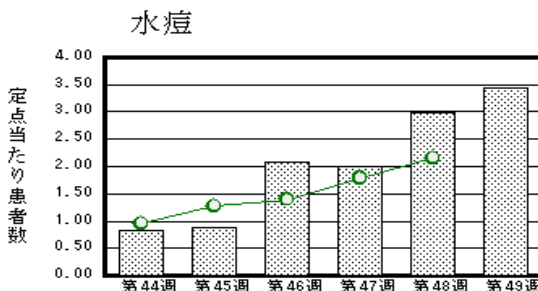
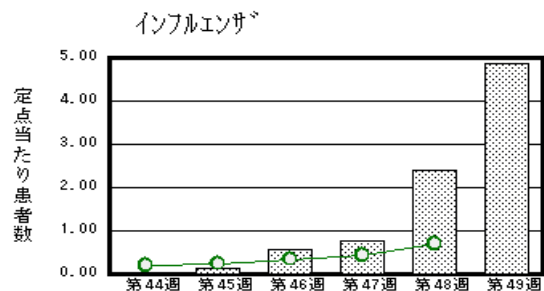
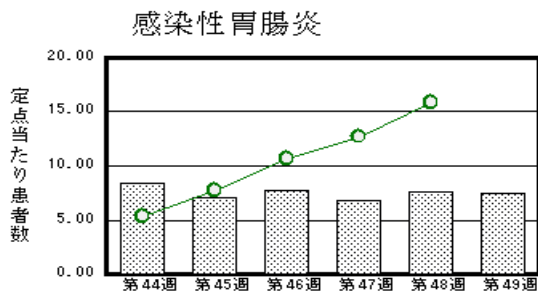
平成22年 11月 平成22年11月1日(月)～平成22年11月30日(火)

<http://www.kansen.pref.saga.jp>

佐賀県感染症情報センター

注目疾患の動向

- 1 【報告数の多い疾患】 インフルエンザ(190名) 感染性胃腸炎(172名) 水痘(79名)
RSウイルス感染症(69名) 流行性耳下腺炎(40名)
- 2 【インフルエンザ】患者報告数が増加しました(94名 190名:迅速診断キットでA型188名、B型2名)。12月7日に採取され定点医療機関より提供された1検体からインフルエンザウイルスA香港型(AH3)が検出されました。また、学級閉鎖があった伊万里市、唐津市、佐賀市の小学校の検体からインフルエンザウイルスA香港型(AH3)が7件、三養基郡の小学校の検体から新型インフルエンザウイルス(A/H1N1)が3件検出されています。日ごろから十分な睡眠とバランスのよい食事を心がけ、予防接種等の感染予防に努めましょう。詳しくは佐賀県感染症情報センターのホームページを御覧ください。 <http://www.kansen.pref.saga.jp/influenza/influenza.html>
- 3 【感染性胃腸炎】患者報告数は横ばいですが(176名 172名)、これから本格的な流行の時期をむかえますので注意が必要です。手洗いや食材の十分な加熱等を心がけ予防に努めましょう。詳しくは、佐賀県感染症情報センターのホームページを御覧ください。
<http://www.kansen.pref.saga.jp/kakotopics/kakotopics/kanssenseihp0912/tem.html>



棒グラフは佐賀県、折れ線グラフは全国の数値を表しています。

各疾患の動向グラフについては佐賀県感染症情報センターのホームページを御覧ください。 <http://www.kansen.pref.saga.jp>

全国版感染症週報(IDWR) 2010年第47週号(11月22日～11月28日)要点

・ 発生動向総覧	< 第47週 > 咽頭結膜熱の定点当たり報告数は第44週以降増加が続いており、過去5年間の同時期と比較してやや多い / その他最新動向
・ 注目すべき感染症	< 感染性胃腸炎 > 第47週の定点当たり報告数は12.72となり、第42週以降増加が続いている
・ 病原体情報	インフルエンザウイルス2010/11シーズン
・ 速報	日本のHIV感染者・AIDS患者の状況
・ 海外感染症情報	インフルエンザ
・ 感染症の話	< 今週はお休みです >

詳細は国立感染症研究所感染症情報センターのホームページを御覧ください。

<http://idsc.nih.gov.jp/idwr/pdf-j.html>

全数届出の感染症(佐賀県)

別紙参照

佐賀県感染症発生動向調査

〔定点報告:五類感染症(週報分)〕

平成22年第49週 平成22年12月6日(月)～平成22年12月12日(日)

定点種別 (定点数)	管轄保健福祉 事務所 病名	佐賀中部	鳥栖	唐津	伊万里	杵藤	計	前週	全国 (第48週)
		インフルエンザ (39)	20 1.54	23 4.60	47 6.71	81 16.20	19 2.11	190 4.87	94 2.41
小児科 (23)	RSウイルス感 染症	5 0.63	41 13.67	10 2.50	1 0.33	12 2.40	69 3.00	31 1.35	2830 0.93
	咽頭結膜熱	3 0.38	5 1.67	2 0.50		7 1.40	17 0.74	15 0.65	1470 0.49
	A群溶血性レン サ球菌咽頭炎	9 1.13	6 2.00	7 1.75	1 0.33	5 1.00	28 1.22	33 1.43	6142 2.03
	感染性胃腸炎	76 9.50	40 13.33	7 1.75	10 3.33	39 7.80	172 7.48	176 7.65	47994 15.84
	水痘	6 0.75	19 6.33	32 8.00	7 2.33	15 3.00	79 3.43	69 3.00	6523 2.15
	手足口病	1 0.13	7 2.33				8 0.35	8 0.35	778 0.26
	伝染性紅斑		11 3.67		2 0.67	3 0.60	16 0.70	20 0.87	1545 0.51
	突発性発しん	4 0.50	4 1.33	5 1.25		4 0.80	17 0.74	19 0.83	1678 0.55
	百日咳								82 0.03
	ヘルパンギーナ								126 0.04
	流行性耳下腺炎	11 1.38	7 2.33	16 4.00	3 1.00	3 0.60	40 1.74	51 2.22	3742 1.23
眼科 (4)	急性出血性結膜炎								10 0.01
	流行性角結膜炎								435 0.64
基幹 (6)	細菌性髄膜炎								8 0.02
	無菌性髄膜炎								11 0.02
	マイコプラズマ肺炎	4 2.00					4 0.67	4 0.67	330 0.71
	クラミジア肺炎 (オウム病を除く)								15 0.03

インフルエンザは、小児科定点 + 内科定点。

細字は定点当たり患者数

佐賀県感染症発生動向調査(定点報告:五類感染症)

平成22年第49週 平成22年12月6日(月)～平成22年12月12日(日)

インフルエンザ 定点	インフルエンザ(鳥インフルエンザを除く)	小児科 定点	RSウイルス感染症	咽頭結膜熱	A群溶血性レンサ球菌咽頭炎	感染性胃腸炎	水痘	手足口病	伝染性紅斑	突発性発しん	百日咳	ヘルパンギーナ	流行性耳下腺炎	眼科・基幹 定点	急性出血性結膜炎	流行性角結膜炎	細菌性髄膜炎	無菌性髄膜炎	マイコプラズマ肺炎	クラミジア肺炎(オウム病を除く)	
0～5ヶ月	2	0～5ヶ月	6			1	3			1				0～5ヶ月							
6～11ヶ月	2	6～11ヶ月	11	4		13	8			8				6～11ヶ月							
1歳	16	1歳	29	6		21	16	2	1	7				2	1歳						
2歳	13	2歳	14	2	3	18	27	5	1	1				6	2歳					2	
3歳	16	3歳	7	3	5	23	8	1	2					5	3歳						
4歳	16	4歳	2	2	1	12	12		4					9	4歳						
5歳	16	5歳			5	9	4		3					6	5歳						
6歳	7	6歳			4	20	1		1					4	6歳						1
7歳	8	7歳			4	8			1					4	7歳						
8歳	20	8歳				8			3					1	8歳						
9歳	14	9歳			3	11									9歳						
10歳～14歳	32	10歳～14歳			3	16								2	10歳～14歳						1
15歳～19歳	1	15歳～19歳				3									15歳～19歳						
20歳～29歳	3	20歳以上				9								1	20歳～29歳						
30歳～39歳	8														30歳～39歳						
40歳～49歳	4														40歳～49歳						
50歳～59歳	5														50歳～59歳						
60歳～69歳	4														60歳～69歳						
70歳～79歳	2														70歳以上						
80歳以上	1																				
合計	190	合計	69	17	28	172	79	8	16	17				40	合計						4
前期計	94	前期計	31	15	33	176	69	8	20	19				51	前期計						4
当期間/前	2.02	当期間/前	2.23	1.13	0.85	0.98	1.14	1	0.8	0.89	***	***	0.78	当期間/前	***	***	***	***		1	***
増減数	96	増減数	38	2	-5	-4	10		-4	-2				-11	増減数						

***は前期計が"0"のとき

佐賀県感染症発生動向調査(定点報告:五類感染症月報分)

平成22年11月

[患者数:人]

	STD 定点数	性器クラミジア		性器ヘルペス		尖圭コンジローマ		淋菌感染症		合計		基幹 定点数	メチシリン耐性黄色ブドウ球菌感染症	ペニシリン耐性肺炎球菌感染症	薬剤耐性緑膿菌感染症	合計		
		男	女	男	女	男	女	男	女	男	女							
佐賀中部	3	9		1	1			7	1	17	2	2	/					
鳥栖	1	1								1		1						
唐津	1		2		2		2				6	1						
伊万里	1	2						1		3		1						
杵藤	1											1						
合計	7	12	2	1	3		2	8	1	21	8	6		22	6			28
前期計		18	6	2	2	2	2	14		36	10		27	6	1		34	
当期間/前期		0.67	0.33	0.5	1.5		1	0.57	***	0.58	0.8		0.81	1	0		0.82	
増減数		-6	-4	-1	1	-2		-6	1	-15	-2		-5		-1		-6	

[定点当たり患者数:人/定点]

	STD 定点数	性器クラミジア		性器ヘルペス		尖圭コンジローマ		淋菌感染症		合計		基幹 定点数	メチシリン耐性黄色ブドウ球菌感染症	ペニシリン耐性肺炎球菌感染症	薬剤耐性緑膿菌感染症	合計		
		男	女	男	女	男	女	男	女	男	女							
佐賀中部	3	3		0.33	0.33			2.33	0.33	5.67	0.67	2	/					
鳥栖	1	1								1		1						
唐津	1		2		2		2				6	1						
伊万里	1	2						1		3		1						
杵藤	1											1						
合計	7	1.71	0.29	0.14	0.43		0.29	1.14	0.14	3	1.14	6		3.67	1			4.67
全国前月	967	1.16	1.3	0.26	0.45	0.28	0.21	0.78	0.19	2.48	2.15	466	4.03	0.83	0.09		4.95	

[年齢階層別患者数:人]

	STD	性器クラミジア		性器ヘルペス		尖圭コンジローマ		淋菌感染症		合計		基幹	メチシリン耐性黄色ブドウ球菌感染症	ペニシリン耐性肺炎球菌感染症	薬剤耐性緑膿菌感染症	合計
		男	女	男	女	男	女	男	女	男	女					
0歳														1		1
1歳~4歳														3		3
5歳~9歳																
10歳~14歳																
15歳~19歳		2								2						
20歳~24歳		2			1			1		3	1		1			1
25歳~29歳		2		1			1	1	1	4	2					
30歳~34歳		2	1		1		1	3		5	3		2			2
35歳~39歳		2	1					1		3	1					
40歳~44歳					1						1					
45歳~49歳																
50歳~54歳													3			3
55歳~59歳		2						2		4			2			2
60歳~64歳													1			1
65歳~69歳																
70歳以上													13	2		15
合計		12	2	1	3		2	8	1	21	8		22	6		28
前期計		18	6	2	2	2	2	14		36	10		27	6	1	34
当期間/前期		0.67	0.33	0.5	1.5		1	0.57	***	0.58	0.8		0.81	1	0	0.82
増減数		-6	-4	-1	1	-2		-6	1	-15	-2		-5		-1	-6

***は前期計が"0"のとき

全数届出の感染症(佐賀県)

平成22年第**49**週

平成22年12月6日(月)～平成22年12月12日(日)

疾病名	結核 (二類感染症)		
患者 *1 (住所地)	1名(80歳代女性) *2 (鳥栖保健福祉事務所管内)	1名(70歳代男性) (唐津保健福祉事務所管内)	1名(80歳代女性) (杵藤保健福祉事務所管内)
感染原因・感染経路	不明	不明	不明
無症状病原体保有者	3名 *3		
平成22年届出累計	195名(今週9名)		
平成21年	同 期	178名	
	届出累計	187名	

疾病名	結核 (二類感染症)	
患者 *1 (住所地)	3名(70歳代男性2名、40歳代女性1名) (佐賀中部保健福祉事務所管内)	
感染原因・感染経路	不明	
無症状病原体保有者	3名 *3	
平成22年届出累計	195名(今週9名)	
平成21年	同 期	178名
	届出累計	187名

*1 個別に届出されたもので、各患者間に関連はありません

*2 診断は第48週

*3 診断は第46週

疾病名	ウイルス性肝炎 *4 (E型肝炎及びA型肝炎を除く) (五類感染症)	
患者	1名(30歳代男性) *5	
感染原因・感染経路	性的接触	
平成22年届出累計	1名	
平成21年	同 期	0名
	届出累計	0名

*4 ウイルス性肝炎(E型肝炎及びA型肝炎を除く。)について詳しくは、国立感染症研究所感染症情報センターの「感染症の話」をご覧ください。

B型肝炎 http://idsc.nih.go.jp/idwr/kansen/k04/K04_15/k04_15.htmlC型肝炎 http://idsc.nih.go.jp/idwr/kansen/k04/k04_12.html

*5 今回の届出患者はB型肝炎でした。