

佐賀県感染症発生動向調査週報

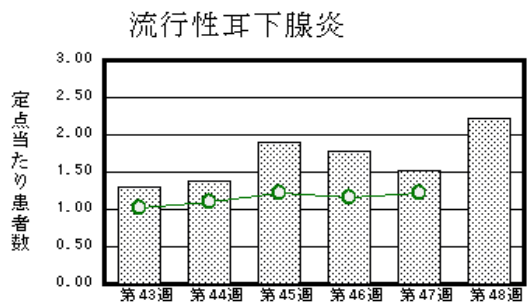
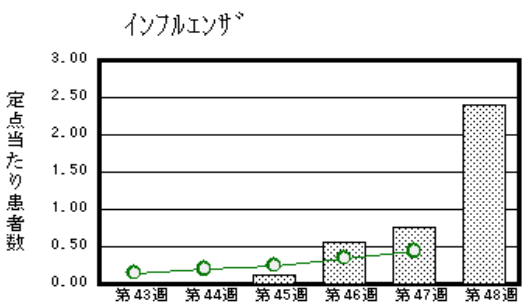
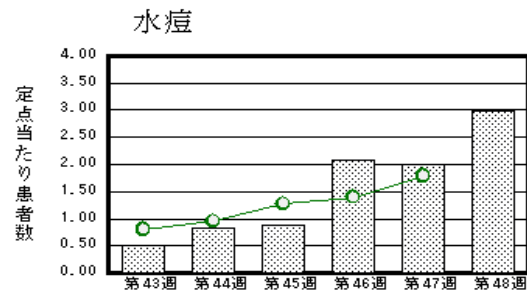
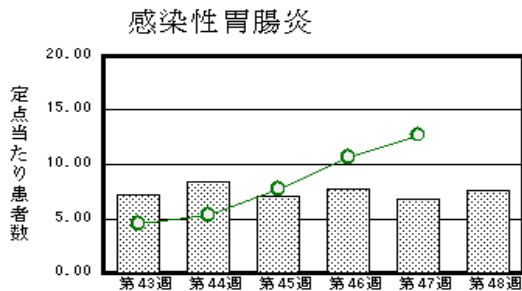
平成22年第48週 平成22年11月29日(月)～平成22年12月5日(日)

<http://www.kansen.pref.saga.jp>

佐賀県感染症情報センター

注目疾患の動向

- 1 【報告数の多い疾患】 感染性胃腸炎(176名) インフルエンザ(94名) 水痘(69名)
流行性耳下腺炎(51名) A群溶血性レンサ球菌咽頭炎(33名)
- 2 【インフルエンザ】患者報告数が増加しました(30名 94名:迅速診断キットでA型93名、B型1名)。11月29日～12月2日に採取され定点医療機関より提供された検体よりインフルエンザウイルスA香港型(AH3)が7件検出され、集団発生があった伊万里市の大川内保育園の検体から、インフルエンザウイルスA香港型(AH3)が3件検出されました。また、定点あたりの患者数が2.41となり、国が流行の目安としている1.0を超えたので、佐賀県もインフルエンザの流行期に入りました。日ごろから十分な睡眠とバランスのよい食事を心がけ、予防接種等の感染予防に努めましょう。詳しくは佐賀県感染症情報センターのホームページを御覧ください。
<http://www.kansen.pref.saga.jp/influenza/influenza.html>
- 3 【感染性胃腸炎】患者報告数が増加しました(155名 176名)。これから本格的な流行の時期をむかえますので注意が必要です。手洗いや食材の十分な加熱等を心がけ予防に努めましょう。詳しくは、佐賀県感染症情報センターのホームページを御覧ください。
<http://www.kansen.pref.saga.jp/kakotopics/kakotopics/kannsennseihp0912/tem.html>



棒グラフは佐賀県、折れ線グラフは全国の数値を表しています。

各疾患の動向グラフについては佐賀県感染症情報センターのホームページを御覧ください。 <http://www.kansen.pref.saga.jp>

全国版感染症週報(IDWR) 2010年第46週号(11月15日～11月21日)要点

・ 発生動向総覧	< 第46週 > 咽頭結膜熱の定点当たり報告数は3週連続で増加し、過去5年間の同時期と比較してやや多い/その他最新動向
・ 注目すべき感染症	< 感染性胃腸炎 > 第46週の定点当たり報告数は10.64と、前週の報告数よりも大きく増加し、第42週以降増加が続いている
・ 病原体情報	インフルエンザウイルス2010/11シーズン
・ 速報	< 今週は該当記事はありません >
・ 海外感染症情報	ハイチにおけるコレラ
・ 感染症の話	< 今週はお休みです >

詳細は国立感染症研究所感染症情報センターのホームページを御覧ください。

<http://idsc.nih.go.jp/idwr/pdf-j.html>

佐賀県感染症発生動向調査週報

全数届出の感染症(佐賀県)

疾病名	結核 (二類感染症)	
患者*1 (住所地)	1名(70歳代女性)*2 (唐津保健福祉事務所管内)	1名(70歳代男性) (杵藤保健福祉事務所管内)
感染原因・感染経路	不明	不明
無症状病原体保有者	1名	
平成22年届出累計	186名(今週3名)	
平成21年	同期	176名
	届出累計	187名

*1 個別に届出されたもので、各患者間に関連はありません

*2 診断は第44週

佐賀県感染症発生動向調査

(定点報告:五類感染症(週報分)) 平成22年第48週 平成22年11月29日(月)~平成22年12月5日(日)

定点種別 (定点数)	管轄保健福祉 事務所 病名	佐賀中部	鳥栖	唐津	伊万里	杵藤	計	前週	全国 (第47週)
		インフルエンザ (39)	インフルエンザ (鳥インフルエンザを除く)	8 0.62	6 1.20	7 1.00	62 12.40	11 1.22	94 2.41
小児科 (23)	RSウイルス感染症	8 1.00	17 5.67	3 0.75	1 0.33	2 0.40	31 1.35	48 2.09	2179 0.72
	咽頭結膜熱	3 0.38	2 0.67	1 0.25	5 1.67	4 0.80	15 0.65	13 0.57	1201 0.40
	A群溶血性レンサ球菌咽頭炎	9 1.13	5 1.67	5 1.25		14 2.80	33 1.43	26 1.13	4695 1.55
	感染性胃腸炎	71 8.88	39 13.00	11 2.75	13 4.33	42 8.40	176 7.65	155 6.74	38582 12.72
	水痘	3 0.38	14 4.67	8 2.00	19 6.33	25 5.00	69 3.00	46 2.00	5404 1.78
	手足口病	6 0.75	2 0.67				8 0.35	4 0.17	835 0.28
	伝染性紅斑	4 0.50	9 3.00		1 0.33	6 1.20	20 0.87	15 0.65	1137 0.37
	突発性発しん	3 0.38	6 2.00	5 1.25		5 1.00	19 0.83	20 0.87	1612 0.53
	百日咳								69 0.02
	ヘルパンギーナ								151 0.05
眼科 (4)	急性出血性結膜炎								15 0.02
	流行性角結膜炎							1 0.25	423 0.62
基幹 (6)	細菌性髄膜炎								11 0.02
	無菌性髄膜炎							1 0.17	7 0.02
	マイコプラズマ肺炎	3 1.50				1 1.00	4 0.67	11 1.83	305 0.66
	クラミジア肺炎 (オウム病を除く)								18 0.04

インフルエンザは、小児科定点+内科定点。

細字は定点当たり患者数

佐賀県感染症発生動向調査(定点報告:五類感染症)

平成22年第48週 平成22年11月29日(月)～平成22年12月5日(日)

インフルエンザ 定点	インフルエンザ(鳥イン フルエンザ を除く)	小児科 定点	RSウイルス 感染症	咽頭結膜 熱	A群溶血 性レンサ 球菌咽頭 炎	感染性胃 腸炎	水痘	手足口病	伝染性紅 斑	突発性発 しん	百日咳	ヘルパン ギーナ	流行性耳 下腺炎	眼科・基幹 定点	急性出血 性結膜炎	流行性角 結膜炎	細菌性髄 膜炎	無菌性髄 膜炎	マイコプラ ズマ肺炎	クラミジア 肺炎(オウ ム病を除 く)	
0～5ヶ月		0～5ヶ月	4							2				0～5ヶ月							
6～11ヶ月		6～11ヶ月	6	4		15	5			11				2	6～11ヶ月						
1歳	4	1歳	12		2	31	25	2		5				4	1歳						
2歳	5	2歳	5	2	1	25	12	4	2	1				6	2歳						
3歳	10	3歳	3	5	1	16	11	1	2					8	3歳					1	
4歳	7	4歳	1	1	3	15	9	1	5					6	4歳					1	
5歳	11	5歳			5	16	4		5					8	5歳						
6歳	16	6歳		1	5	7	2		4					6	6歳						
7歳	10	7歳			4	8			2					3	7歳						
8歳	6	8歳		2	6	8								2	8歳						
9歳	3	9歳			2	10								1	9歳						
10歳～14歳	16	10歳～14歳			4	9	1							3	10歳～14歳					1	
15歳～19歳		15歳～19歳				6								1	15歳～19歳						
20歳～29歳	1	20歳以上				10								1	20歳～29歳						
30歳～39歳	3														30歳～39歳						
40歳～49歳															40歳～49歳						
50歳～59歳	1														50歳～59歳						
60歳～69歳	1														60歳～69歳						
70歳～79歳															70歳以上						1
80歳以上																					
合計	94	合計	31	15	33	176	69	8	20	19				51	合計						4
前期計	30	前期計	48	13	26	155	46	4	15	20				35	前期計		1		1	11	
当期間/前	3.13	当期間/前	0.65	1.15	1.27	1.14	1.5	2	1.33	0.95	***	***	1.46	当期間/前	***		***		0.36	***	
増減数	64	増減数	-17	2	7	21	23	4	5	-1			16	増減数		-1		-1	-7		

***は前期計が"0"のとき

