

佐賀県感染症発生動向調査週報

平成22年第47週 平成22年11月22日(月)～平成22年11月28日(日)

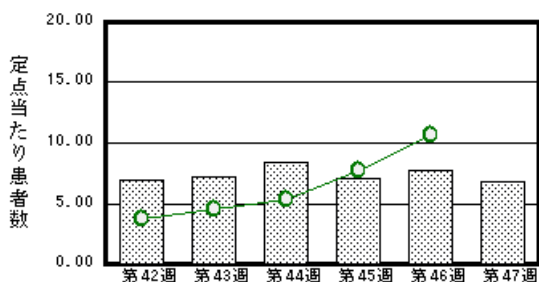
<http://www.kansen.pref.saga.jp>

佐賀県感染症情報センター

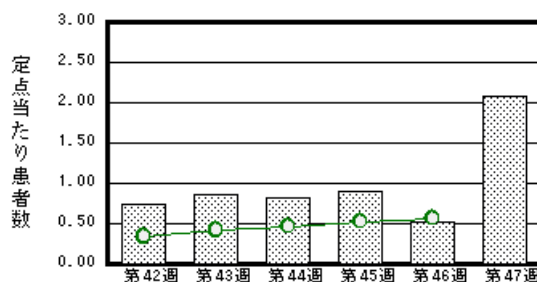
注目疾患の動向

- 1 【報告数の多い疾患】 感染性胃腸炎(155名) RSウイルス感染症(48名) 水痘(46名)
流行性耳下腺炎(35名) インフルエンザ(30名)
- 2 【インフルエンザ】患者報告数が増加しました(22名 30名:迅速診断キットでA型28名、不明2名)。11月18日～25日に採取され定点医療機関より提供された検体よりインフルエンザウイルスA香港型(AH3)が6件、新型インフルエンザウイルスが3件検出されました。日ごろから十分な睡眠とバランスのよい食事を心がけ、予防接種等の感染予防に努めましょう。詳しくは佐賀県感染症情報センターのホームページを御覧ください。
<http://www.kansen.pref.saga.jp/influenza/influenza.html>
- 3 【感染性胃腸炎】患者報告数は減少しましたが(178名 155名)、これから本格的な流行の時期をむかえますので注意が必要です。手洗いや食材の十分な加熱等を心がけ予防に努めましょう。詳しくは、佐賀県感染症情報センターのホームページを御覧ください。
<http://www.kansen.pref.saga.jp/kakotopics/kakotopics/kansennseihp0912/tem.html>

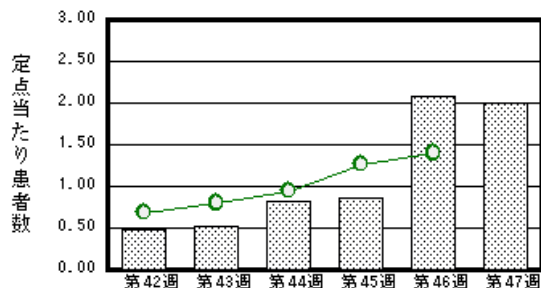
感染性胃腸炎



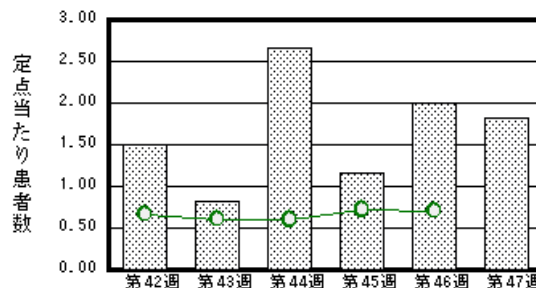
RSウイルス感染症



水痘



マイコプラズマ肺炎



棒グラフは佐賀県、折れ線グラフは全国の数値を表しています。

各疾患の動向グラフについては佐賀県感染症情報センターのホームページを御覧ください。<http://www.kansen.pref.saga.jp>

全国版感染症週報(IDWR) 2010年第45週号(11月8日～11月14日)要点

・ 発生動向総覧	<第45週> 流行性耳下腺炎の定点当たり報告数は2週連続で増加し、過去5年間の同時期と比較してやや多い/その他最新動向 <10月> 性感染症・薬剤耐性菌感染症について
・ 注目すべき感染症	<感染性胃腸炎> 第45週の定点当たり報告数は7.70となり、第42週以降増加が続いている
・ 病原体情報	インフルエンザウイルス2010/11シーズン
・ 速報	<今週は該当記事はありません>
・ 海外感染症情報	中央アジアとロシアの北コーカサス連邦地域におけるポリオ/ハイチにおけるコレラ/鳥インフルエンザ - 中国、香港特別行政区における状況
・ 感染症の話	<今週はお休みです>

詳細は国立感染症研究所感染症情報センターのホームページを御覧ください。
<http://idsc.nih.go.jp/idwr/pdf-j.html>

全数届出の感染症(佐賀県)

別紙参照

佐賀県感染症発生動向調査

〔定点報告:五類感染症(週報分)〕

平成22年第47週 平成22年11月22日(月)～平成22年11月28日(日)

定点種別 (定点数)	管轄保健福祉 事務所 病名	佐賀中部	鳥栖	唐津	伊万里	杵藤	計	前週	全国 (第46週)
インフルエンザ (39)	インフルエンザ (鳥インフルエンザを除く)	4 0.31	9 1.80	2 0.29	15 3.00		30 0.77	22 0.56	1684 0.35
小児科 (23)	RSウイルス感染症	4 0.50	23 7.67	14 3.50	4 1.33	3 0.60	48 2.09	12 0.52	1720 0.57
	咽頭結膜熱	6 0.75	4 1.33		2 0.67	1 0.20	13 0.57	15 0.65	1064 0.35
	A群溶血性レンサ球菌咽頭炎	8 1.00	4 1.33	6 1.50	3 1.00	5 1.00	26 1.13	26 1.13	4910 1.63
	感染性胃腸炎	53 6.63	54 18.00	8 2.00	4 1.33	36 7.20	155 6.74	178 7.74	32084 10.64
	水痘	7 0.88	9 3.00	7 1.75	7 2.33	16 3.20	46 2.00	48 2.09	4205 1.40
	手足口病	1 0.13	2 0.67	1 0.25			4 0.17	5 0.22	893 0.30
	伝染性紅斑	4 0.50	2 0.67	2 0.50	1 0.33	6 1.20	15 0.65	11 0.48	1030 0.34
	突発性発しん	2 0.25	9 3.00	4 1.00	2 0.67	3 0.60	20 0.87	18 0.78	1655 0.55
	百日咳								82 0.03
	ヘルパンギーナ								169 0.06
眼科 (4)	急性出血性結膜炎								13 0.02
	流行性角結膜炎	1 0.50					1 0.25		415 0.61
基幹 (6)	細菌性髄膜炎								13 0.03
	無菌性髄膜炎			1 1.00			1 0.17		10 0.02
	マイコプラズマ肺炎	9 4.50		2 2.00			11 1.83	12 2.00	327 0.71
	クラミジア肺炎 (オウム病を除く)								16 0.03

インフルエンザは、小児科定点 + 内科定点。

細字は定点当たり患者数

佐賀県感染症発生動向調査(定点報告:五類感染症)

平成22年第47週 平成22年11月22日(月)～平成22年11月28日(日)

インフルエンザ 定点	インフルエ ンザ(鳥イン フルエンザ を除く)	小児科 定点	RSウイル ス感染症	咽頭結膜 熱	A群溶血 性レンサ 球菌咽頭 炎	感染性胃 腸炎	水痘	手足口病	伝染性紅 斑	突発性発 しん	百日咳	ヘルパン ギーナ	流行性耳 下腺炎	眼科・基幹 定点	急性出血 性結膜炎	流行性角 結膜炎	細菌性髄 膜炎	無菌性髄 膜炎	マイコプラ ズマ肺炎	クラミジア 肺炎(オウ ム病を除 く)	
0～5ヶ月		0～5ヶ月	4			1	1			5				0～5ヶ月							
6～11ヶ月		6～11ヶ月	8	3		20	2			8				1	6～11ヶ月						
1歳		1歳	17	2		32	9	1		5				5	1歳					2	
2歳		2歳	10	3	2	19	15	1	1	2				2	2歳					2	
3歳	3	3歳	8	1	3	11	9	2	3					9	3歳						
4歳	3	4歳		1	5	18	5		5					5	4歳					3	
5歳	2	5歳	1	2	3	8	3		1					6	5歳					1	
6歳	3	6歳			5	10								4	6歳			1			
7歳	3	7歳			2	2			3					3	7歳					1	
8歳	1	8歳			3	5	1		1					2	8歳						
9歳	3	9歳			1	7	1							9	9歳					1	
10歳～14歳	7	10歳～14歳		1	2	6			1					10	10歳～14歳					1	
15歳～19歳	1	15歳～19歳				5								15	15歳～19歳						
20歳～29歳	1	20歳以上				11								20	20歳～29歳						
30歳～39歳	2													30	30歳～39歳						
40歳～49歳	1													40	40歳～49歳						
50歳～59歳														50	50歳～59歳		1				
60歳～69歳														60	60歳～69歳						
70歳～79歳														70	70歳以上						
80歳以上														80							
合計	30	合計	48	13	26	155	46	4	15	20				35	合計		1		1	11	
前期計	22	前期計	12	15	26	178	48	5	11	18				41	前期計					12	
当期間/前	1.36	当期間/前	4	0.87	1	0.87	0.96	0.8	1.36	1.11	***	***	0.85	当期間/前	***	***	***	***	0.92	***	
増減数	8	増減数	36	-2		-23	-2	-1	4	2				-6	増減数		1		1	-1	

***は前期計が"0"のとき

全数届出の感染症(佐賀県) 平成22年第**47**週 平成22年11月22日(月)～平成22年11月28日(日)

疾病名	結核 (二類感染症)		
	患者 *1 (住所地)	1名(80歳代男性) (唐津保健福祉事務所管内)	1名(70歳代女性) (佐賀中部保健福祉事務所管内)
感染原因・感染経路	不明	不明	不明
無症状病原体保有者	0名		
平成22年届出累計	183名(今週3名)		
平成21年	同 期	172名	
	届出累計	187名	

*1 個別に届出されたもので、各患者間に関連はありません

疾病名	アメーバ赤痢 *2 (五類感染症)	
患者	1名(60歳代男性)	
感染原因・感染経路	不明	
平成22年届出累計	2名	
平成21年	同 期	0名
	届出累計	0名

*2 アメーバ赤痢について詳しくは、国立感染症研究所感染症情報センターの「感染症の話」をご覧ください。
http://idsc.nih.go.jp/idwr/kansen/k02_g2/k02_30/k02_30.html