

# 佐賀県感染症発生動向調査週報・月報

平成22年第45週 平成22年11月8日(月)～平成22年11月14日(日)

平成22年 10月 平成22年10月1日(金)～平成22年10月31日(日)

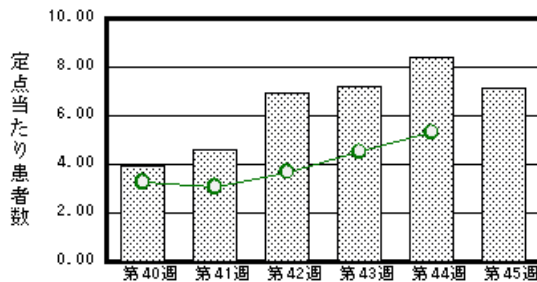
<http://www.kansen.pref.saga.jp>

佐賀県感染症情報センター

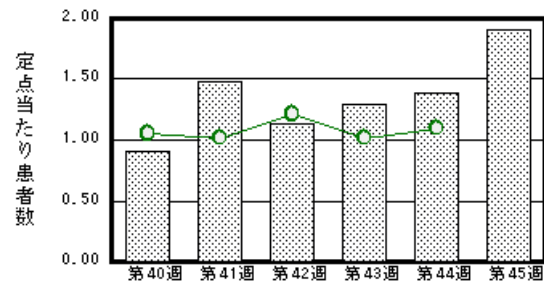
## 注目疾患の動向

- 1 【報告数の多い疾患】 感染性胃腸炎(164名) 流行性耳下腺炎(44名) 突発性発しん(25名)  
RSウイルス感染症(21名) 水痘(20名)
- 2 【インフルエンザ】患者報告数が増加しました(1名 5名:迅速診断キットでA型)。11月9日に採取し定点医療機関から提供された1検体よりインフルエンザウイルスA香港型(AH3)が検出されました。日ごろから十分な睡眠とバランスのよい食事を心がけ、予防接種等の感染予防に努めましょう。詳しくは佐賀県感染症情報センターのホームページを御覧ください。 <http://www.kansen.pref.saga.jp/influenza/influenza.html>
- 3 【感染性胃腸炎】患者報告数は減少しましたが(193名 164名)、これから本格的な流行の時期をむかえますので注意が必要です。手洗いや食材の十分な加熱等を心がけ予防に努めましょう。詳しくは、佐賀県感染症情報センターのホームページを御覧ください。  
<http://www.kansen.pref.saga.jp/kakotopics/kakotopics/kansennseihp0912/tem.html>

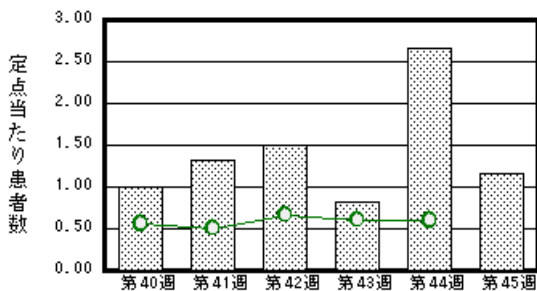
感染性胃腸炎



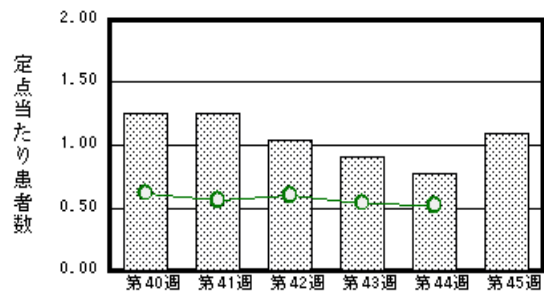
流行性耳下腺炎



マイコプラズマ肺炎



突発性発しん



棒グラフは佐賀県、折れ線グラフは全国の数値を表しています。

各疾患の動向グラフについては佐賀県感染症情報センターのホームページを御覧ください。 <http://www.kansen.pref.saga.jp>

## 全国版感染症週報 (IDWR) 2010年第43週号 (10月25日～10月31日) 要点

・ 発生動向総覧	< 第43週 > 伝染性紅斑の定点当たり報告数は増加し、過去5年間の同時期と比較してやや多い / その他最新動向
・ 注目すべき感染症	< インフルエンザ > 第43週の定点当たり報告数は0.15となり、2週連続で増加がみられた
・ 病原体情報	インフルエンザウイルス2010/11シーズン
・ 速報	< 今週は該当記事はありません >
・ 海外感染症情報	ハイチにおけるコレラ / コンゴ共和国におけるポリオ
・ 感染症の話	< 今週はお休みです >

詳細は国立感染症研究所感染症情報センターのホームページを御覧ください。

<http://idsc.nih.go.jp/idwr/pdf-j.html>

# 佐賀県感染症発生動向調査週報

http://www.kansen.pref.saga.jp

佐賀県感染症情報センター

## 全数届出の感染症(佐賀県)

疾病名	結核 (二類感染症)		
患者*(住所地)	1名(70歳代男性) (鳥栖保健福祉事務所管内)	2名(70歳代男性) (佐賀中部保健福祉事務所管内)	1名(40歳代女性) (杵藤保健福祉事務所管内)
感染原因・感染経路	不明	不明	不明
無症状病原体保有者	0名		
平成22年届出累計	178名(今週4名)		
平成21年	同期	171名	
	届出累計	187名	

\* 個別に届出されたもので、各患者間に関連はありません

## 佐賀県感染症発生動向調査

(定点報告:五類感染症(週報分))

平成22年第**45**週 平成22年11月8日(月)~平成22年11月14日(日)

定点種別 (定点数)	管轄保健福祉 事務所 病名	佐賀中部	鳥栖	唐津	伊万里	杵藤	計	前週	全国 (第44週)
		インフルエンザ (39)	2 0.15	2 0.40				1 0.11	5 0.13
小児科 (23)	RSウイルス感染症		14 4.67	3 0.75	2 0.67	2 0.40	21 0.91	19 0.83	1436 0.47
	咽頭結膜熱	5 0.63			1 0.33	3 0.60	9 0.39	10 0.43	675 0.22
	A群溶血性レンサ球菌咽頭炎	4 0.50	1 0.33	4 1.00	1 0.33	9 1.80	19 0.83	21 0.91	3490 1.15
	感染性胃腸炎	58 7.25	47 15.67	14 3.50	9 3.00	36 7.20	164 7.13	193 8.39	16111 5.31
	水痘	3 0.38	5 1.67	2 0.50	2 0.67	8 1.60	20 0.87	19 0.83	2879 0.95
	手足口病	1 0.13		1 0.25			2 0.09	2 0.09	1078 0.36
	伝染性紅斑	1 0.13	5 1.67		1 0.33	3 0.60	10 0.43	9 0.39	919 0.30
	突発性発しん	4 0.50	8 2.67	6 1.50	3 1.00	4 0.80	25 1.09	18 0.78	1564 0.52
	百日咳								76 0.03
	ヘルパンギーナ	1 0.13					1 0.04		223 0.07
	流行性耳下腺炎	12 1.50	6 2.00	22 5.50	2 0.67	2 0.40	44 1.91	32 1.39	3324 1.10
眼科 (4)	急性出血性結膜炎								6 0.01
	流行性角結膜炎								398 0.59
基幹 (6)	細菌性髄膜炎	1 0.50					1 0.17		9 0.02
	無菌性髄膜炎							2 0.33	15 0.03
	マイコプラズマ肺炎	4 2.00		1 1.00		2 2.00	7 1.17	16 2.67	274 0.60
	クラミジア肺炎 (オウム病を除く)					2 2.00	2 0.33		12 0.03

インフルエンザは、小児科定点+内科定点。

細字は定点当たり患者数

佐賀県感染症発生動向調査(定点報告:五類感染症)

平成22年第45週 平成22年11月8日(月)~平成22年11月14日(日)

インフルエンザ 定点	インフルエンザ(鳥イン フルエンザ を除く)	小児科 定点	RSウイル ス感染症	咽頭結膜 熱	A群溶血 性レンサ 球菌咽頭 炎	感染性胃 腸炎	水痘	手足口病	伝染性紅 斑	突発性発 しん	百日咳	ヘルパン ギーナ	流行性耳 下腺炎	眼科・基幹 定点	急性出血 性結膜炎	流行性角 結膜炎	細菌性髄 膜炎	無菌性髄 膜炎	マイコプラ ズマ肺炎	クラミジア 肺炎(オウ ム病を除 く)	
0~5ヶ月		0~5ヶ月	1			1				3				0~5ヶ月							
6~11ヶ月		6~11ヶ月	8	2		13	1		1	17				6~11ヶ月							
1歳		1歳	8	4	1	38	9	1		4				1歳						1	
2歳		2歳	3	1	1	28	5	1						1 2歳						1	
3歳		3歳	1	1	2	21	1		4					7 3歳							
4歳		4歳		1	2	11	2			1				9 4歳						1	
5歳		5歳			2	10	1		1					9 5歳						1	
6歳		6歳			1	6			3					12 6歳						1	
7歳	1	7歳			1	6								3 7歳							
8歳		8歳			2	4	1							1 8歳							
9歳		9歳			3	4			1					2 9歳							
10歳~14歳	1	10歳~14歳			3	13								10歳~14歳						1	
15歳~19歳	2	15歳~19歳				4						1		15歳~19歳							
20歳~29歳		20歳以上			1	5								20歳~29歳			1				
30歳~39歳														30歳~39歳							1
40歳~49歳														40歳~49歳							
50歳~59歳	1													50歳~59歳							
60歳~69歳														60歳~69歳							
70歳~79歳														70歳以上							2
80歳以上																					
合計	5	合計	21	9	19	164	20	2	10	25		1	44	合計			1		7	2	
前期計	1	前期計	19	10	21	193	19	2	9	18			32	前期計				2	16		
当期間/前	5	当期間/前	1.11	0.9	0.9	0.85	1.05	1	1.11	1.39	***	***	1.38	当期間/前	***	***	***		0.44	***	
増減数	4	増減数	2	-1	-2	-29	1		1	7		1	12	増減数			1	-2	-9	2	

\*\*\*は前期計が"0"のとき



佐賀県感染症発生動向調査(定点報告:五類感染症月報分)

平成22年10月

[患者数:人]

	STD 定点数	性器クラミジア		性器ヘルペス		尖圭コンジローマ		淋菌感染症		合計		基幹 定点数	メチシリン耐性黄色ブドウ球菌感染症	ペニシリン耐性肺炎球菌感染症	薬剤耐性緑膿菌感染症	合計
		男	女	男	女	男	女	男	女	男	女					
佐賀中部	3	12	2		2	1	1	10		23	5	2	/			
鳥栖	1	3						2		5	1	1				
唐津	1		2								3	1				
伊万里	1	3	1	2		1		2		8	1	1				
杵藤	1		1								1	1				
合計	7	18	6	2	2	2	2	14		36	10	6				
前期計		17	6		1			9		26	7		14	8		22
当期間/前期		1.06	1	***	2	***	***	1.56	***	1.38	1.43		1.93	0.75	***	1.55
増減数		1		2	1	2	2	5		10	3		13	-2	1	12

[定点当たり患者数:人/定点]

	STD 定点数	性器クラミジア		性器ヘルペス		尖圭コンジローマ		淋菌感染症		合計		基幹 定点数	メチシリン耐性黄色ブドウ球菌感染症	ペニシリン耐性肺炎球菌感染症	薬剤耐性緑膿菌感染症	合計
		男	女	男	女	男	女	男	女	男	女					
佐賀中部	3	4	0.67		0.67	0.33	0.33	3.33		7.67	1.67	2	/			
鳥栖	1	3						2		5	1	1				
唐津	1		2				1				3	1				
伊万里	1	3	1	2		1		2		8	1	1				
杵藤	1		1								1	1				
合計	7	2.57	0.86	0.29	0.29	0.29	0.29	2		5.14	1.43	6				
全国前月	959	1.16	1.24	0.26	0.42	0.28	0.18	0.85	0.18	2.55	2.02	467	4.12	0.61	0.12	4.85

[年齢階層別患者数:人]

	STD	性器クラミジア		性器ヘルペス		尖圭コンジローマ		淋菌感染症		合計		基幹	メチシリン耐性黄色ブドウ球菌感染症	ペニシリン耐性肺炎球菌感染症	薬剤耐性緑膿菌感染症	合計
		男	女	男	女	男	女	男	女	男	女					
0歳														1		1
1歳~4歳													2	4		6
5歳~9歳																
10歳~14歳																
15歳~19歳		1	1							1	1					
20歳~24歳		5	1			1	1	6		12	2					
25歳~29歳		1								1						
30歳~34歳		2	1		1		1	1		3	3			1		1
35歳~39歳		5	1		1			4		9	2					
40歳~44歳		2	2					1		3	2					
45歳~49歳		1						1		2			2			2
50歳~54歳													1			1
55歳~59歳		1						1		2			1			1
60歳~64歳				1		1				2			2	1		3
65歳~69歳													1			1
70歳以上				1						1			18			18
合計		18	6	2	2	2	2	14		36	10		27	6	1	34
前期計		17	6		1			9		26	7		14	8		22
当期間/前期		1.06	1	***	2	***	***	1.56	***	1.38	1.43		1.93	0.75	***	1.55
増減数		1		2	1	2	2	5		10	3		13	-2	1	12

\*\*\*は前期計が"0"のとき