

# 佐賀県感染症発生動向調査週報

平成22年第44週 平成22年11月1日(月)～平成22年11月7日(日)

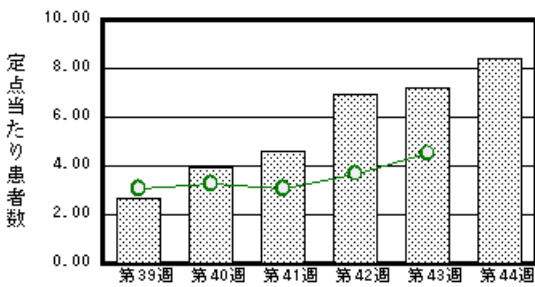
<http://www.kansen.pref.saga.jp>

佐賀県感染症情報センター

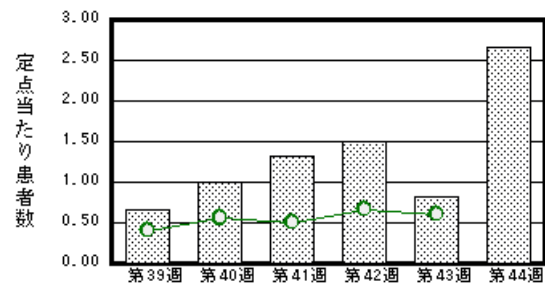
## 注目疾患の動向

- 1 【報告数の多い疾患】 感染性胃腸炎(193名) 流行性耳下腺炎(32名)  
A群溶血性レンサ球菌咽頭炎(21名) RSウイルス感染症(19名) 水痘(19名)
- 2 【インフルエンザ】患者報告数は横ばいです(1名 1名:迅速診断キットでA型)。日ごろから十分な睡眠とバランスのよい食事を心がけ、予防接種等の感染予防に努めましょう。詳しくは佐賀県感染症情報センターのホームページを御覧ください。 <http://www.kansen.pref.saga.jp/influenza/influenza.html>
- 3 【感染性胃腸炎】患者報告数が増加しました(165名 193名)。これから本格的な流行の時期をむかえますので、手洗いや食材の十分な加熱等を心がけ予防に努めましょう。詳しくは、佐賀県感染症情報センターのホームページを御覧ください。 <http://www.kansen.pref.saga.jp/kakotopics/kakotopics/kanssenseihp0912/tem.html>

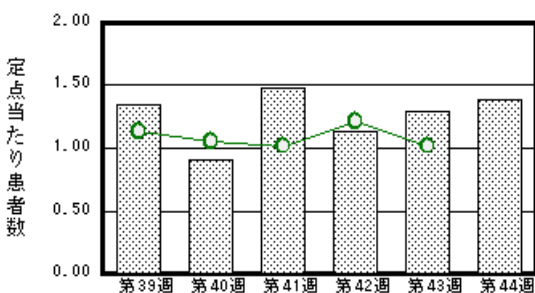
感染性胃腸炎



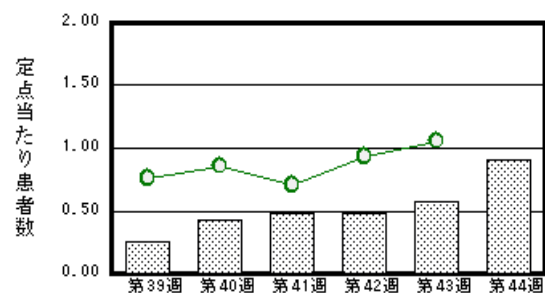
マイコプラズマ肺炎



流行性耳下腺炎



A群溶血性レンサ球菌咽頭炎



棒グラフは佐賀県、折れ線グラフは全国の数値を表しています。

各疾患の動向グラフについては佐賀県感染症情報センターのホームページを御覧ください。 <http://www.kansen.pref.saga.jp>

## 全国版感染症週報(IDWR) 2010年第42週号(10月18日～10月24日)要点

・ 発生動向総覧	<第42週> 流行性耳下腺炎の定点当たり報告数は増加し、過去5年間の同時期と比較してやや多い/その他最新動向
・ 注目すべき感染症	<感染性胃腸炎> 第42週の定点当たり報告数は3.70と前週よりも増加した
・ 病原体情報	インフルエンザウイルス2010/11シーズン
・ 速報	横浜市内で検出されたD8型麻疹ウイルス輸入症例
・ 海外感染症情報	インフルエンザ/パキスタンにおけるクリミアコンゴ出血熱およびデング熱/パキスタンにおけるコレラ/ハイチにおけるコレラ
・ 感染症の話	<今週はお休みです>

詳細は国立感染症研究所感染症情報センターのホームページを御覧ください。

<http://idsc.nih.go.jp/idwr/pdf-j.html>

# 佐賀県感染症発生動向調査週報

http://www.kansen.pref.saga.jp

佐賀県感染症情報センター

## 全数届出の感染症(佐賀県)

疾病名	結核 (二類感染症)		腸管出血性大腸菌感染症 (O157) (三類感染症)
	患者* (住所地)	1名(40歳代男性) (鳥栖保健福祉事務所管内)	1名(80歳代女性) (佐賀中部保健福祉事務所管内)
感染原因・感染経路	不明	不明	調査中
無症状病原体保有者	0名		0名
平成22年届出累計	174名(今週2名)		30件51名(今週1件1名)
平成21年	同期	169名	26件168名
	届出累計	187名	30件188名

\* 個別に届出されたもので、各患者間に関連はありません

## 佐賀県感染症発生動向調査

(定点報告:五類感染症(週報分))

平成22年第**44**週 平成22年11月1日(月)~平成22年11月7日(日)

定点種別 (定点数)	管轄保健福祉 事務所 病名	佐賀中部	鳥栖	唐津	伊万里	杵藤	計	前週	全国 (第43週)
		インフルエンザ (39)	インフルエンザ (鳥インフルエンザを除く)					1 0.11	1 0.03
小児科 (23)	RSウイルス感染症		13 4.33	3 0.75	1 0.33	2 0.40	19 0.83	20 0.87	1275 0.42
	咽頭結膜熱	5 0.63			2 0.67	3 0.60	10 0.43	9 0.39	608 0.20
	A群溶血性レンサ球菌咽頭炎	6 0.75	4 1.33	3 0.75	1 0.33	7 1.40	21 0.91	13 0.57	3199 1.06
	感染性胃腸炎	69 8.63	51 17.00	8 2.00	18 6.00	47 9.40	193 8.39	165 7.17	13650 4.51
	水痘	2 0.25	5 1.67	1 0.25	4 1.33	7 1.40	19 0.83	12 0.52	2416 0.80
	手足口病			1 0.25	1 0.33		2 0.09	5 0.22	1167 0.39
	伝染性紅斑	3 0.38	3 1.00			3 0.60	9 0.39	10 0.43	837 0.28
	突発性発しん	4 0.50	7 2.33	2 0.50	3 1.00	2 0.40	18 0.78	21 0.91	1627 0.54
	百日咳								103 0.03
	ヘルパンギーナ								267 0.09
眼科 (4)	急性出血性結膜炎								8 0.01
	流行性角結膜炎							1 0.25	410 0.60
基幹 (6)	細菌性髄膜炎							1 0.17	14 0.03
	無菌性髄膜炎	1 0.50		1 1.00			2 0.33		12 0.03
	マイコプラズマ肺炎	8 4.00		4 4.00		4 4.00	16 2.67	5 0.83	282 0.61
	クラミジア肺炎 (オウム病を除く)								15 0.03

インフルエンザは、小児科定点 + 内科定点。

細字は定点当たり患者数

佐賀県感染症発生動向調査(定点報告:五類感染症)

平成22年第44週 平成22年11月1日(月)～平成22年11月7日(日)

インフルエンザ 定点	インフルエ ンザ(鳥イン フルエンザ を除く)	小児科 定点	RSウイル ス感染症	咽頭結膜 熱	A群溶血 性レンサ 球菌咽頭 炎	感染性胃 腸炎	水痘	手足口病	伝染性紅 斑	突発性発 しん	百日咳	ヘルパン ギーナ	流行性耳 下腺炎	眼科・基幹 定点	急性出血 性結膜炎	流行性角 結膜炎	細菌性髄 膜炎	無菌性髄 膜炎	マイコプラ ズマ肺炎	クラミジア 肺炎(オウ ム病を除 く)	
0～5ヶ月		0～5ヶ月				2	2			1				0～5ヶ月							
6～11ヶ月		6～11ヶ月	2			16	2	1		8				2	6～11ヶ月					1	
1歳		1歳	15	2		63	7			8				2	1歳					3	
2歳		2歳		3	1	36	4	1	2					3	2歳					4	
3歳		3歳	1	3	1	19	1		1					2	3歳					2	
4歳		4歳	1		4	13	1		2	1				10	4歳			2			
5歳		5歳		2	4	10	1							4	5歳					1	
6歳		6歳			2	10				3				4	6歳					4	
7歳		7歳			3	9			1					1	7歳						
8歳		8歳			4	1								8	8歳						
9歳		9歳			2									1	9歳						
10歳～14歳		10歳～14歳			3	4								2	10歳～14歳					1	
15歳～19歳		15歳～19歳				6									15歳～19歳						
20歳～29歳	1	20歳以上			1	1								1	20歳～29歳						
30歳～39歳															30歳～39歳						
40歳～49歳															40歳～49歳						
50歳～59歳															50歳～59歳						
60歳～69歳															60歳～69歳						
70歳～79歳															70歳以上						
80歳以上																					
合計	1	合計	19	10	21	193	19	2	9	18				32	合計				2	16	
前期計	1	前期計	20	9	13	165	12	5	10	21				30	前期計		1	1		5	
当期間/前	1	当期間/前	0.95	1.11	1.62	1.17	1.58	0.4	0.9	0.86	***	***	1.07	当期間/前	***			***	3.2	***	
増減数		増減数	-1	1	8	28	7	-3	-1	-3				2	増減数		-1	-1	2	11	

\*\*\*は前期計が"0"のとき

