

# 佐賀県感染症発生動向調査週報

平成22年第43週 平成22年10月25日(月)～平成22年10月31日(日)

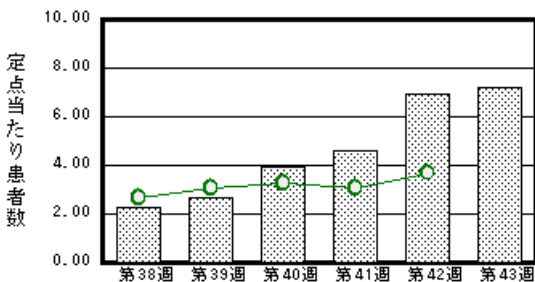
<http://www.kansen.pref.saga.jp>

佐賀県感染症情報センター

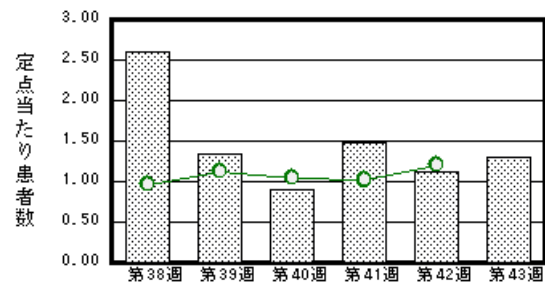
## 注目疾患の動向

- 1 【報告数の多い疾患】 感染性胃腸炎(165名) 流行性耳下腺炎(30名) 突発性発しん(21名)  
RSウイルス感染症(20名) A群溶血性レンサ球菌咽頭炎(13名)
- 2 【インフルエンザ】患者報告数は横ばいです(2名 1名:迅速診断キットでA型)。10月28日に採取し、定点医療機関から提供された1検体よりインフルエンザウイルスA香港型(AH3)が検出されました。日ごろから十分な睡眠とバランスのよい食事を心がけ、予防接種等の感染予防に努めましょう。詳しくは佐賀県感染症情報センターのホームページを御覧ください。 <http://www.kansen.pref.saga.jp/influenza/influenza.html>
- 3 【感染性胃腸炎】患者報告数は横ばいですが(160名 165名)、過去5年間の同時期と比較して、患者報告数がかかなり多くなっています。手洗いや食材の十分な加熱等を心がけ予防に努めましょう。詳しくは、佐賀県感染症情報センターのホームページを御覧ください。 <http://www.kansen.pref.saga.jp/kakotopics/kakotopics/kanssenseihp0912/tem.html>

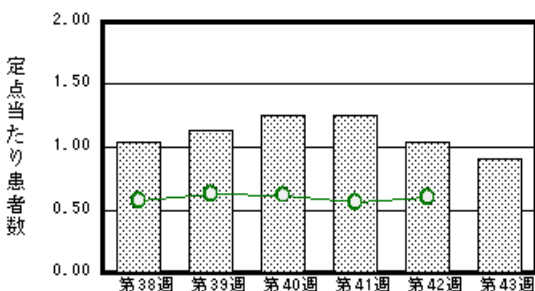
感染性胃腸炎



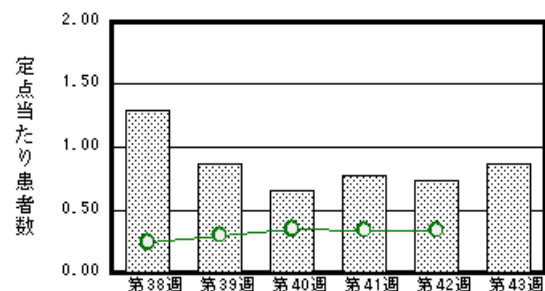
流行性耳下腺炎



突発性発しん



RSウイルス感染症



棒グラフは佐賀県、折れ線グラフは全国の数値を表しています。

各疾患の動向グラフについては佐賀県感染症情報センターのホームページを御覧ください。 <http://www.kansen.pref.saga.jp>

## 全国版感染症週報 (IDWR) 2010年第41週号(10月11日～10月17日) 要点

・ 発生動向総覧	<第41週> 伝染性紅斑の定点当たり報告数は2週連続で増加し、過去5年間の同時期と比較してかなり多い / その他最新動向 <9月> 性感染症・薬剤耐性菌感染症について
・ 注目すべき感染症	<今週は該当記事はありません>
・ 病原体情報	インフルエンザウイルス2010/11シーズン
・ 速報	インフルエンザウイルスH1N1(2009)による急性脳症・脳炎 - 4
・ 海外感染症情報	<今週は該当記事はありません>
・ 感染症の話	<今週はお休みです>

詳細は国立感染症研究所感染症情報センターのホームページを御覧ください。 <http://www.idsc.nih.go.jp>

# 佐賀県感染症発生動向調査週報

http://www.kansen.pref.saga.jp

佐賀県感染症情報センター

## 全数届出の感染症(佐賀県)

疾病名	結核 (二類感染症)	
患者*1 (住所地)	1名(70歳代男性) (佐賀中部保健福祉事務所管内)	1名(70歳代女性) (伊万里保健福祉事務所管内)
感染原因・感染経路	不明	
無症状病原体保有者	7名*2	
平成22年届出累計	172名(今週9名)*3	
平成21年	同期	163名
	届出累計	187名

\*1 個別に届出されたもので、各患者間に関連はありません \*2 診断は第42週

\*3 第22週、25週、37週に診断された合計3名が非結核性抗酸菌症であったため、累計が減っています

## 佐賀県感染症発生動向調査

(定点報告:五類感染症(週報分))

平成22年第**43**週 平成22年10月25日(月)~平成22年10月31日(日)

定点種別 (定点数)	管轄保健福祉 事務所 病名	佐賀中部	鳥栖	唐津	伊万里	杵藤	計	前週	全国 (第42週)
		インフルエンザ (39)	インフルエンザ (鳥インフルエンザを除く)	1 0.08					1 0.03
小児科 (23)	RSウイルス感染症		9 3.00	1 0.25	6 2.00	4 0.80	20 0.87	17 0.74	1033 0.34
	咽頭結膜熱	2 0.25			5 1.67	2 0.40	9 0.39	9 0.39	610 0.20
	A群溶血性レンサ球菌咽頭炎	6 0.75	3 1.00		1 0.33	3 0.60	13 0.57	11 0.48	2806 0.93
	感染性胃腸炎	55 6.88	35 11.67	20 5.00	9 3.00	46 9.20	165 7.17	160 6.96	11202 3.70
	水痘	1 0.13		4 1.00	3 1.00	4 0.80	12 0.52	11 0.48	2100 0.69
	手足口病	3 0.38	1 0.33	1 0.25			5 0.22	8 0.35	1229 0.41
	伝染性紅斑	3 0.38	4 1.33			3 0.60	10 0.43	16 0.70	807 0.27
	突発性発しん	6 0.75	7 2.33	3 0.75	4 1.33	1 0.20	21 0.91	24 1.04	1818 0.60
	百日咳								99 0.03
	ヘルパンギーナ								333 0.11
眼科 (4)	流行性耳下腺炎	9 1.13	8 2.67	8 2.00	4 1.33	1 0.20	30 1.30	26 1.13	3656 1.21
	急性出血性結膜炎								13 0.02
基幹 (6)	流行性角結膜炎	1 0.50					1 0.25		444 0.65
	細菌性髄膜炎			1 1.00			1 0.17		13 0.03
	無菌性髄膜炎								14 0.03
	マイコプラズマ肺炎	2 1.00		3 3.00			5 0.83	9 1.50	310 0.67
	クラミジア肺炎 (オウム病を除く)							1 0.17	29 0.06

インフルエンザは、小児科定点+内科定点。

細字は定点当たり患者数

佐賀県感染症発生動向調査(定点報告:五類感染症)

平成22年第43週 平成22年10月25日(月)～平成22年10月31日(日)

インフルエンザ 定点	インフルエ ンザ(鳥イン フルエンザ を除く)	小児科 定点	RSウイル ス感染症	咽頭結膜 熱	A群溶血 性レンサ 球菌咽頭 炎	感染性胃 腸炎	水痘	手足口病	伝染性紅 斑	突発性発 しん	百日咳	ヘルパン ギーナ	流行性耳 下腺炎	眼科・基幹 定点	急性出血 性結膜炎	流行性角 結膜炎	細菌性髄 膜炎	無菌性髄 膜炎	マイコプラ ズマ肺炎	クラミジア 肺炎(オウ ム病を除 く)	
0～5ヶ月		0～5ヶ月	5											0～5ヶ月							
6～11ヶ月		6～11ヶ月	5			13	1			13				6～11ヶ月							
1歳		1歳	6	1	1	40	2	2		8			2	1歳			1		1		
2歳		2歳	3		3	36	4		1				3	2歳							
3歳		3歳		6		16	2	2	2				6	3歳							
4歳		4歳	1	1	3	16	1		2				4	4歳					1		
5歳		5歳		1	1	7	1		1				7	5歳							
6歳		6歳			1	5		1	1				4	6歳							
7歳		7歳			1	4			1				1	7歳						1	
8歳		8歳			3	6	1		2				1	8歳							
9歳		9歳				1							1	9歳							
10歳～14歳		10歳～14歳				8								10歳～14歳						2	
15歳～19歳	1	15歳～19歳				3								15歳～19歳							
20歳～29歳		20歳以上				10							1	20歳～29歳							
30歳～39歳														30歳～39歳							
40歳～49歳														40歳～49歳							
50歳～59歳														50歳～59歳		1					
60歳～69歳														60歳～69歳							
70歳～79歳														70歳以上							
80歳以上																					
合計	1	合計	20	9	13	165	12	5	10	21			30	合計		1	1		5		
前期計	2	前期計	17	9	11	160	11	8	16	24			26	前期計					9	1	
当期間/前	0.5	当期間/前	1.18	1	1.18	1.03	1.09	0.63	0.63	0.88	***	***	1.15	当期間/前	***	***	***	***	0.56		
増減数	-1	増減数	3		2	5	1	-3	-6	-3			4	増減数		1	1		-4	-1	

\*\*\*は前期計が"0"のとき

