

佐賀県感染症発生動向調査週報

平成22年第41週 平成22年10月11日(月)～平成22年10月17日(日)

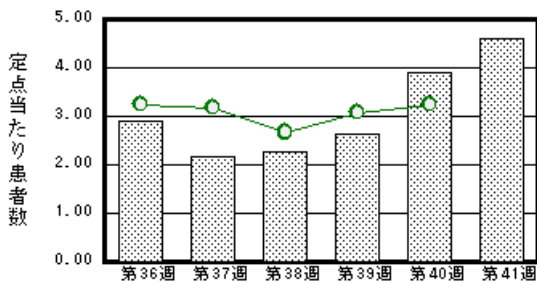
<http://www.kansen.pref.saga.jp>

佐賀県感染症情報センター

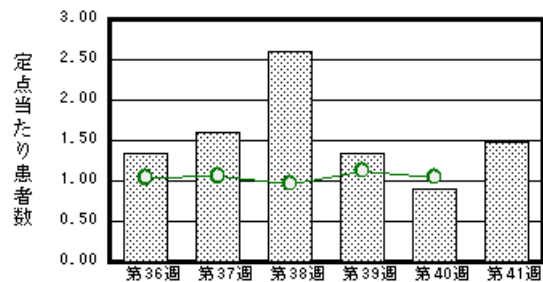
注目疾患の動向

- 1 【報告数の多い疾患】 感染性胃腸炎(106名) 流行性耳下腺炎(34名) 突発性発しん(29名)
RSウイルス感染症(18名) 水痘(18名)
- 2 【インフルエンザ】患者報告がありました(1名 2名:迅速診断キットでA型1名、B型1名)。10月9日に採取し、病原体定点から提供された1検体よりインフルエンザウイルスA香港型(AH3)が検出されました。日ごろから十分な睡眠とバランスのよい食事を心がけ、感染予防に努めましょう。詳しくは佐賀県感染症情報センターのホームページを御覧ください。 <http://www.kansen.pref.saga.jp/influenza/influenza.html>
- 3 【感染性胃腸炎】患者報告数が増加しました(90名 106名)。過去5年間の同時期と比較して、患者報告数が増えています。手洗いや食材の十分な加熱等を心がけ予防に努めましょう。詳しくは、佐賀県感染症情報センターのホームページを御覧ください。
<http://www.kansen.pref.saga.jp/kakotopics/kakotopics/kansennseihp0912/tem.html>

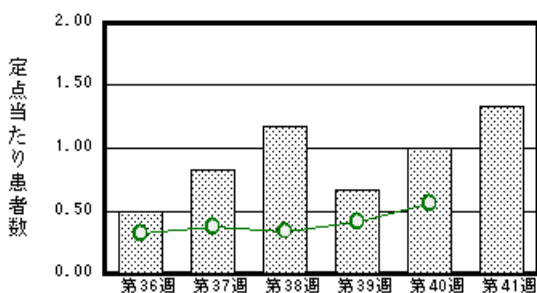
感染性胃腸炎



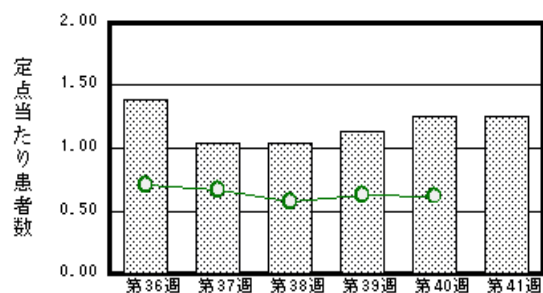
流行性耳下腺炎



マイコプラズマ肺炎



突発性発しん



棒グラフは佐賀県、折れ線グラフは全国の数値を表しています。

各疾患の動向グラフについては佐賀県感染症情報センターのホームページを御覧ください。 <http://www.kansen.pref.saga.jp>

全国版感染症週報(IDWR) 2010年第39週号(9月27日～10月3日)要点

・ 発生動向総覧	< 第39週 > 水痘の定点当たり報告数は2週連続で増加し、過去5年間の同時期と比較してやや多い/その他最新動向
・ 注目すべき感染症	< 流行性耳下腺炎 > 第39週の定点当たり報告数は1.13と前週よりも増加し、過去3年間の同時期の定点当たり報告数を大きく上回っている状態が続いている
・ 病原体情報	インフルエンザウイルス2010/11シーズン
・ 速報	< 今週は該当記事はありません >
・ 海外感染症情報	セネガルにおける黄熱/中央アフリカにおけるコレラ
・ 感染症の話	< 今週はお休みです >

詳細は国立感染症研究所感染症情報センターのホームページを御覧ください。

<http://idsc.nih.go.jp/idwr/pdf-j.html>

佐賀県感染症発生動向調査週報

http://www.kansen.pref.saga.jp

佐賀県感染症情報センター

全数届出の感染症(佐賀県)

疾病名	結核 (二類感染症)		
患者*(住所地)	1名(70歳代男性) (鳥栖保健福祉事務所管内)	1名(80歳代男性) (佐賀中部保健福祉事務所管内)	2名(80歳代女性、60歳代女性) (杵藤保健福祉事務所管内)
感染原因・感染経路	不明	不明	不明
無症状病原体保有者	0名		
平成22年届出累計	156名(今週 4名)		
平成21年	同期	157名	
	届出累計	187名	

* 個別に届出されたもので、各患者間に関連はありません

佐賀県感染症発生動向調査

(定点報告:五類感染症(週報分))

平成22年第**41**週 平成22年10月11日(月)~平成22年10月17日(日)

定点種別 (定点数)	管轄保健福祉 事務所 病名	佐賀中部	鳥栖	唐津	伊万里	杵藤	計	前週	全国 (第40週)
インフルエンザ (39)	インフルエンザ (鳥インフルエンザを除く)	1 0.08	1 0.20				2 0.05	1 0.03	537 0.11
小児科 (23)	RSウイルス感染症	1 0.13		9 2.25	2 0.67	6 1.20	18 0.78	15 0.65	1057 0.35
	咽頭結膜熱				3 1.00	6 1.20	9 0.39	5 0.22	591 0.20
	A群溶血性レンサ球菌咽頭炎	1 0.13	5 1.67	2 0.50		3 0.60	11 0.48	10 0.43	2580 0.86
	感染性胃腸炎	45 5.63	12 4.00	8 2.00	7 2.33	34 6.80	106 4.61	90 3.91	9746 3.25
	水痘	7 0.88	3 1.00	1 0.25	4 1.33	3 0.60	18 0.78	16 0.70	1724 0.57
	手足口病	1 0.13				1 0.20	2 0.09	2 0.09	1463 0.49
	伝染性紅斑		3 1.00	5 1.25		7 1.40	15 0.65	13 0.57	777 0.26
	突発性発しん	8 1.00	7 2.33	2 0.50	5 1.67	7 1.40	29 1.26	29 1.26	1855 0.62
	百日咳								89 0.03
	ヘルパンギーナ	2 0.25	1 0.33		1 0.33	1 0.20	5 0.22	3 0.13	523 0.17
	流行性耳下腺炎	7 0.88	7 2.33	9 2.25	10 3.33	1 0.20	34 1.48	21 0.91	3159 1.05
眼科 (4)	急性出血性結膜炎								14 0.02
	流行性角結膜炎							2 0.50	446 0.66
基幹 (6)	細菌性髄膜炎			1 1.00			1 0.17		4 0.01
	無菌性髄膜炎							1 0.17	16 0.04
	マイコプラズマ肺炎	3 1.50		2 2.00		3 3.00	8 1.33	6 1.00	254 0.56
	クラミジア肺炎 (オウム病を除く)					3 3.00	3 0.50		13 0.03

インフルエンザは、小児科定点+内科定点。

細字は定点当たり患者数

佐賀県感染症発生動向調査(定点報告:五類感染症)

平成22年第41週 平成22年10月11日(月)～平成22年10月17日(日)

インフルエンザ 定点	インフルエンザ(鳥イン フルエンザ を除く)	小児科 定点	RSウイル ス感染症	咽頭結膜 熱	A群溶血 性レンサ 球菌咽頭 炎	感染性胃 腸炎	水痘	手足口病	伝染性紅 斑	突発性発 しん	百日咳	ヘルパン ギーナ	流行性耳 下腺炎	眼科・基幹 定点	急性出血 性結膜炎	流行性角 結膜炎	細菌性髄 膜炎	無菌性髄 膜炎	マイコプラ ズマ肺炎	クラミジア 肺炎(オウ ム病を除 く)	
0～5ヶ月		0～5ヶ月	3							1				0～5ヶ月							
6～11ヶ月		6～11ヶ月	5			11				18				1	6～11ヶ月					1	
1歳		1歳	7	2		32	4	2	2	8		1	4	1歳			1			2	
2歳		2歳	2		1	15	8		2	2			2	2歳							
3歳		3歳	1	1	3	12	2		1			1	5	3歳						1	
4歳		4歳		4	2	8	1		1			2	5	4歳							
5歳		5歳		1	1	8	1		3				3	5歳						1	
6歳	1	6歳		1	1	3			3			1	9	6歳						2	
7歳		7歳				6			2				1	7歳							
8歳		8歳				3	2						2	8歳							
9歳		9歳				1			1				1	9歳							
10歳～14歳		10歳～14歳			1	4							1	10歳～14歳						1	
15歳～19歳	1	15歳～19歳			2									15歳～19歳							
20歳～29歳		20歳以上				3								20歳～29歳							
30歳～39歳														30歳～39歳							
40歳～49歳														40歳～49歳							
50歳～59歳														50歳～59歳							
60歳～69歳														60歳～69歳							
70歳～79歳														70歳以上							3
80歳以上																					
合計	2	合計	18	9	11	106	18	2	15	29		5	34	合計			1		8	3	
前期計	1	前期計	15	5	10	90	16	2	13	29		3	21	前期計		2		1	6		
当期間/前	2	当期間/前	1.2	1.8	1.1	1.18	1.13	1	1.15	1	***	1.67	1.62	当期間/前	***		***		1.33	***	
増減数	1	増減数	3	4	1	16	2		2			2	13	増減数		-2	1	-1	2	3	

***は前期計が"0"のとき

